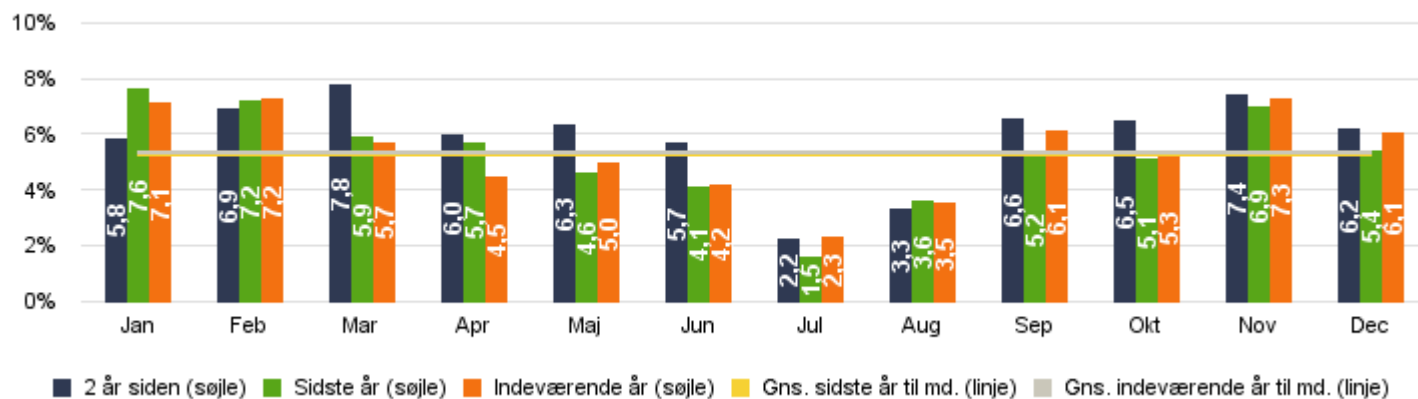


Afdelingsrapport Børne- og Uddannelsesforvaltningen - Skoleafdelingen

Figur 1: Sygefraværsprocent fordelt pr. måned



Tabel 1: Sygefraværsoverblik

	Procent %			Seneste 12 måneder (Måned 1 - 12)			Seneste måned
	Seneste 12 mdr.	Forrige 12 mdr.	Hele 2016	Andel uden sygefravær	Fravær i dage pr. årsværk	Antal årsværk	Antal personer
Total	5,3%	5,2%	5,2%	21%	14,0	913	1.002
Alkestrupskolen	5,6%	4,6%	4,6%	31%	14,2	19	21
Alkestrupskolen	3,7%	5,9%	5,9%	25%	9,9	13	14
Alkestrupskolens SFO	9,5%	1,8%	1,8%	40%	22,7	6	7
Asgård Skole	3,7%	3,6%	3,6%	18%	9,9	82	89
Asgård Skole	4,0%	3,8%	3,8%	15%	10,6	62	65
Asgård Skoles SFO	3,0%	3,1%	3,1%	25%	7,8	21	24
Borup Skole	4,8%	3,3%	3,3%	16%	12,6	84	88
Borup Skole	5,8%	3,6%	3,6%	17%	15,0	61	61
Borup Skoles SFO	2,3%	2,5%	2,5%	19%	6,0	23	27
Campus Køge - 10. klasse	1,8%	3,6%	3,6%	14%	4,6	13	13
Campus Køge - 10. klasse	1,8%	3,6%	3,6%	14%	4,6	13	13
Ejby Skole	6,1%	7,4%	7,4%	17%	15,5	53	54
Ejby Skole	4,8%	4,5%	4,5%	18%	12,5	38	37
Ejby Skoles SFO	9,2%	14,3%	14,3%	17%	22,9	15	17
Ellebækskolen	5,5%	6,9%	6,9%	10%	14,9	54	62
Ellebækskolen	5,5%	6,9%	6,9%	10%	14,9	54	62
Ellemarkskolen	4,6%	5,4%	5,4%	21%	12,1	55	70
Ellemarkskolen	4,7%	6,4%	6,4%	21%	12,2	41	53
Ellemarkskolens SFO	4,5%	2,4%	2,4%	29%	11,9	13	17
Hastrupskolen	2,7%	2,9%	2,9%	32%	7,2	71	83
Hastrupskolen	2,5%	2,4%	2,4%	28%	6,8	56	62
Hastrupskolens SFO	3,3%	4,7%	4,7%	45%	8,5	15	21
Herfølge Skole	7,8%	6,3%	6,3%	20%	20,5	64	68



Tabel 1: Sygefraværsoverblik

	Procent %			Seneste 12 måneder (Måned 1 - 12)			Seneste måned
	Seneste 12 mdr.	Forrige 12 mdr.	Hele 2016	Andel uden sygefravær	Fravær i dage pr. årsværk	Antal årsværk	Antal personer
Total	5,3%	5,2%	5,2%	21%	14,0	913	1.002
Herfølge Skole	7,5%	7,0%	7,0%	23%	20,1	50	53
Herfølge Skoles SFO	8,7%	3,9%	3,9%	11%	22,1	14	15
Holmebækskolen	7,2%	7,5%	7,5%	29%	18,8	62	70
Holmebækskolen	6,6%	6,8%	6,8%	31%	17,2	35	40
Holmebækskolens SFO	2,9%	8,7%	8,7%	23%	7,3	15	17
Holmehus	14,9%	7,8%	7,8%	33%	39,8	11	13
Højelse Skole	5,9%	7,6%	7,6%	38%	15,3	36	42
Højelse Skole	3,9%	7,3%	7,3%	30%	10,3	24	27
Højelse Skoles SFO	9,7%	8,4%	8,4%	52%	24,9	12	15
Kirstinedalsskolen	6,4%	4,7%	4,7%	17%	16,8	68	76
Kirstinedalsskolen	6,9%	3,8%	3,8%	16%	18,3	52	57
Kirstinedalsskolens SFO	4,6%	7,5%	7,5%	19%	11,8	16	19
Pædagogisk Psykologisk Rådgivning	2,5%	1,9%	1,9%	17%	6,6	34	36
Pædagogisk Psykologisk Rådgivning	2,6%	1,7%	1,7%	13%	6,7	33	36
Sct. Nicolai Skole	4,6%	4,5%	4,5%	14%	12,2	50	51
Sct. Nicolai Skole	4,4%	4,9%	4,9%	17%	11,6	37	37
Sct. Nicolai Skoles SFO	5,3%	3,5%	3,5%	6%	13,8	13	14
Skoleafdelingen	0,8%	1,7%	1,7%	44%	2,1	9	9
Skoleafdelingen	0,8%	1,7%	1,7%	44%	2,1	9	9
Skovboskolen	5,9%	8,0%	8,0%	24%	15,6	58	59
Skovboskolen	3,3%	6,3%	6,3%	20%	9,0	42	43
Skovboskolens SFO	13,4%	12,5%	12,5%	35%	33,5	16	16
SSP	1,1%	1,4%	1,4%	44%	2,8	7	7
SSP	1,1%	1,4%	1,4%	44%	2,8	7	7
Søndre Skole	6,3%	5,9%	5,9%	17%	16,4	51	57
Søndre Skole	6,6%	4,7%	4,7%	14%	16,9	36	37
Søndre Skoles SFO	5,6%	9,0%	9,0%	23%	15,0	15	20
Vemmedrupskolen	8,4%	6,5%	6,5%	30%	21,9	41	45
Vemmedrupskolen	7,7%	6,6%	6,6%	26%	20,4	33	35
Vemmedrupskolens SFO	11,0%	6,4%	6,4%	46%	27,6	8	10

Tabel 2: Sygefraværet i andele fordelt på intervaller (dage)

	Seneste 12 måneder (Måned 1 - 12)					Forrige 12 måneder (Måned 13 - 24)				
	1	2 - 7	8 - 30	31 - 90	+ 91	1	2 - 7	8 - 30	31 - 90	+ 91
Total	17%	37%	13%	15%	17%	20%	38%	13%	16%	12%
Alkestrupskolen	23%	32%	8%	37%	0%	30%	29%	41%		



Tabel 2: Sygefraværet i andele fordelt på intervaller (dage)

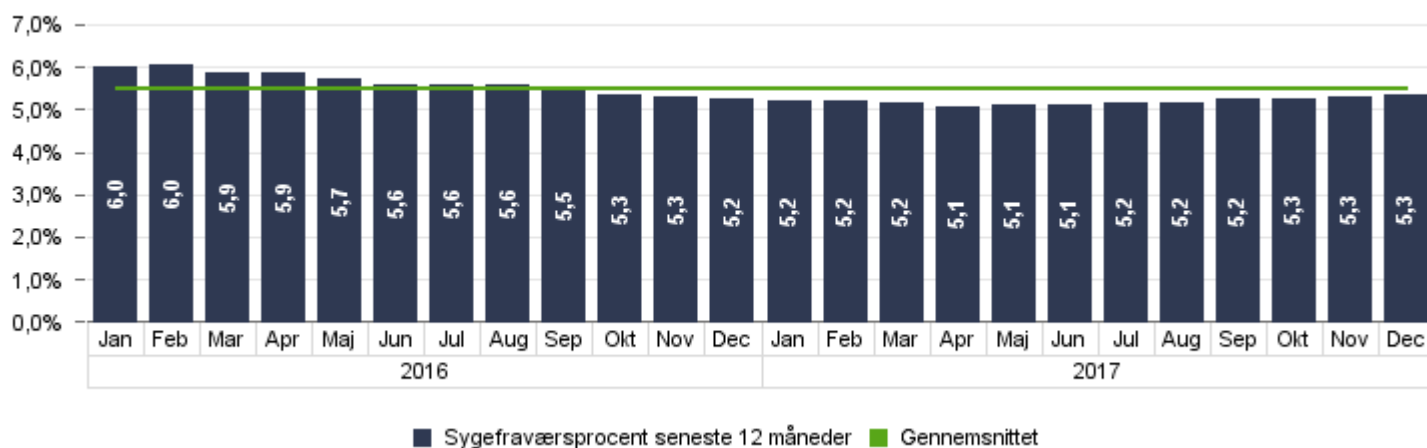
	Seneste 12 måneder (Måned 1 - 12)					Forrige 12 måneder (Måned 13 - 24)				
	1	2 - 7	8 - 30	31 - 90	+ 91	1	2 - 7	8 - 30	31 - 90	+ 91
Total	17%	37%	13%	15%	17%	20%	38%	13%	16%	12%
Alkestrupskolen	37%	52%	11%		0%	33%	19%	48%		
Alkestrupskolens SFO	13%	16%	6%	66%		14%	86%	0%		
Asgård Skole	22%	62%	12%	5%	0%	18%	57%	16%	9%	0%
Asgård Skole	25%	61%	13%	0%	0%	20%	56%	17%	7%	0%
Asgård Skoles SFO	9%	63%	5%	22%		11%	60%	12%	17%	0%
Borup Skole	15%	44%	4%	12%	25%	17%	69%	10%	5%	0%
Borup Skole	14%	38%	4%	14%	29%	16%	65%	12%	6%	0%
Borup Skoles SFO	19%	81%	0%	0%	0%	17%	83%	0%		
Campus Køge - 10. klasse	24%	76%				28%	18%	17%	37%	
Campus Køge - 10. klasse	24%	76%				28%	18%	17%	37%	
Ejby Skole	28%	33%	10%	29%	0%	27%	32%	8%	33%	0%
Ejby Skole	23%	36%	12%	29%	0%	31%	43%	10%	17%	0%
Ejby Skoles SFO	34%	29%	8%	29%		25%	25%	6%	44%	
Ellebækskolen	25%	49%	14%	0%	11%	28%	34%	10%	16%	12%
Ellebækskolen	25%	49%	14%	0%	11%	28%	34%	10%	16%	12%
Ellemarkskolen	14%	45%	19%	23%	0%	10%	28%	6%	15%	41%
Ellemarkskolen	12%	47%	26%	15%	0%	9%	24%	6%	16%	46%
Ellemarkskolens SFO	18%	39%		43%		26%	74%			
Hastrupskolen	17%	58%	25%	0%	0%	9%	32%	14%	28%	17%
Hastrupskolen	22%	65%	12%	0%	0%	17%	40%	20%	23%	0%
Hastrupskolens SFO	3%	40%	57%			2%	24%	8%	32%	33%
Herfølge Skole	13%	28%	11%	9%	38%	24%	42%	17%	8%	10%
Herfølge Skole	15%	25%	12%	12%	36%	24%	35%	20%	10%	11%
Herfølge Skoles SFO	9%	38%	7%		46%	21%	79%		0%	
Holmebækskolen	15%	29%	18%	21%	16%	24%	35%	17%	11%	13%
Holmebækskolen	18%	30%	13%	23%	16%	23%	35%	20%	9%	12%
Holmebækskolens SFO	24%	54%	22%			15%	30%	18%	18%	19%
Holmehus	8%	21%	27%	23%	21%	45%	45%	10%	0%	0%
Højelse Skole	10%	33%	8%	29%	21%	7%	30%	10%	13%	40%
Højelse Skole	19%	60%	8%	13%		9%	36%	0%	21%	34%
Højelse Skoles SFO	3%	14%	7%	40%	36%	3%	21%	27%		49%
Kirstinedalsskolen	16%	31%	16%	20%	16%	25%	39%	6%	30%	0%
Kirstinedalsskolen	17%	26%	18%	19%	20%	33%	51%	0%	15%	0%
Kirstinedalsskolens SFO	12%	57%	9%	22%		12%	23%	14%	52%	0%
Pædagogisk Psykologisk Rådgivning	15%	48%	38%	0%	0%	38%	80%	26%	0%	
Pædagogisk Psykologisk Rådgivning	15%	47%	38%	0%	0%	28%	57%	15%	0%	
Sct. Nicolai Skole	23%	42%	18%	18%	0%	19%	38%	18%	10%	16%



Tabel 2: Sygefraværet i andele fordelt på intervaller (dage)

	Seneste 12 måneder (Måned 1 - 12)					Forrige 12 måneder (Måned 13 - 24)				
	1	2 - 7	8 - 30	31 - 90	+ 91	1	2 - 7	8 - 30	31 - 90	+ 91
Total	17%	37%	13%	15%	17%	20%	38%	13%	16%	12%
Sct. Nicolai Skole	28%	42%	12%	19%	0%	14%	34%	19%	13%	20%
Sct. Nicolai Skoles SFO	12%	43%	30%	15%	0%	36%	48%	15%	0%	0%
Skoleafdelingen	26%	74%		0%		2%	98%			
Skoleafdelingen	26%	74%		0%		2%	98%			
Skovboskolen	18%	26%	20%	14%	22%	16%	31%	15%	17%	21%
Skovboskolen	25%	44%	30%	0%	0%	13%	38%	24%	10%	16%
Skovboskolens SFO	13%	15%	14%	22%	36%	21%	23%	5%	25%	26%
SSP	40%	60%				9%	91%			
SSP	40%	60%				9%	91%			
Søndre Skole	14%	34%	6%	33%	12%	16%	39%	10%	22%	14%
Søndre Skole	15%	34%	6%	28%	18%	24%	42%	8%	26%	
Søndre Skoles SFO	12%	36%	6%	47%	0%	5%	34%	13%	16%	32%
Vemmedrupskolen	10%	33%	2%	4%	51%	28%	37%	20%	14%	0%
Vemmedrupskolen	13%	40%	3%	6%	38%	31%	41%	22%	6%	0%
Vemmedrupskolens SFO	3%	13%	0%		85%	23%	28%	16%	33%	

Figur 2: Udviklingen i sygefraværet i procent med rullende 12 måneders historik



Tabel 3: Sygefraværsperioder samt gennemsnitlig sygefraværlængde fordelt på intervaller (seneste 12 måneder)

	Antal sygefraværsperioder					Gennemsnits sygefraværlængde				Fraværsløn (estimeret) i tusind kr.
	1	2 - 7	8 - 30	31 - 90	+ 91	2 - 7	8 - 30	31 - 90	+ 91	
Total	1.417	1.815	116	44	16	2,9	15,2	49,0	151,1	23.831
Alkestrupskolen	35	35	2	2		2,7	12,0	55,5		491
Alkestrupskolen	34	26	1			2,6	14,0			244
Alkestrupskolens SFO	1	9	1	2		3,0	10,0	55,5		224
Asgård Skole	145	180	9	1		2,8	10,7	37,0		1.524


Tabel 3: Sygefraværsperioder samt gennemsnitlig sygefraværslængde fordelt på intervaller (seneste 12 måneder)

	Antal sygefraværsperioder					Gennemsnits sygefraværslængde				Fraværsløn (estimeret)
	1	2 - 7	8 - 30	31 - 90	+ 91	2 - 7	8 - 30	31 - 90	+ 91	i tusind kr.
Total	1.417	1.815	116	44	16	2,9	15,2	49,0	151,1	23.831
Asgård Skole	129	143	8			2,8	10,9			1.276
Asgård Skoles SFO	16	37	1	1		2,9	9,0	37,0		262
Borup Skole	117	178	3	3	2	2,8	13,7	46,3	139,5	1.910
Borup Skole	86	134	3	3	2	2,8	13,7	46,3	139,5	1.768
Borup Skoles SFO	31	44				3,0				205
Campus Køge - 10. klasse	15	19				2,5				122
Campus Køge - 10. klasse	15	19				2,5				122
Ejby Skole	88	103	6	4		2,8	15,2	63,5		1.504
Ejby Skole	63	61	4	2		2,8	14,8	68,5		925
Ejby Skoles SFO	25	42	2	2		2,9	16,0	58,5		524
Ellebækskolen	132	141	6		1	3,1	18,1		97,0	1.587
Ellebækskolen	132	141	6		1	3,1	18,1		97,0	1.587
Ellemarkskolen	73	112	10	4		3,0	13,9	42,8		1.234
Ellemarkskolen	54	83	10	2		3,0	13,9	40,5		981
Ellemarkskolens SFO	19	29		2		2,8		45,0		254
Hastrupskolen	55	114	10			2,9	14,2			970
Hastrupskolen	50	95	3			2,8	16,3			764
Hastrupskolens SFO	5	19	7			3,5	13,3			196
Herfølge Skole	99	147	9	3	3	2,8	17,2	45,3	185,3	2.486
Herfølge Skole	73	98	7	3	2	2,9	18,7	45,3	200,5	1.997
Herfølge Skoles SFO	26	49	2		1	2,7	12,0		155,0	480
Holmebækskolen	136	139	17	5	2	2,9	14,9	58,0	112,5	2.095
Holmebækskolen	82	83	6	3	1	2,9	17,8	62,3	130,0	1.185
Holmebækskolens SFO	32	25	3			2,8	9,7			159
Holmehus	22	31	8	2	1	3,1	14,8	51,5	95,0	823
Højelse Skole	34	67	3	4	1	3,0	15,7	44,5	130,0	951
Højelse Skole	27	52	1	1		2,9	21,0	33,0		478
Højelse Skoles SFO	7	15	2	3	1	3,3	13,0	48,3	130,0	397
Kirstinedalsskolen	86	132	11	5	1	2,8	16,0	47,0	194,0	2.080
Kirstinedalsskolen	74	93	9	4	1	2,7	17,4	47,5	194,0	1.828
Kirstinedalsskolens SFO	12	39	2	1		3,0	9,0	45,0		288
Pædagogisk Psykologisk Rådgivning	34	35	4			3,0	20,8			469
Pædagogisk Psykologisk Rådgivning	34	34	4			3,0	20,8			462
Sct. Nicolai Skole	102	99	9	3		2,8	13,2	38,7		1.136
Sct. Nicolai Skole	79	64	5	2		2,9	10,6	41,5		837
Sct. Nicolai Skoles SFO	23	35	4	1		2,7	16,5	33,0		291


Tabel 3: Sygefraværsperioder samt gennemsnitlig sygefraværslængde fordelt på intervaller (seneste 12 måneder)

	Antal sygefraværsperioder					Gennemsnits sygefraværslængde				Fraværsløn (estimeret) i tusind kr.
	1	2 - 7	8 - 30	31 - 90	+ 91	2 - 7	8 - 30	31 - 90	+ 91	
Total	1.417	1.815	116	44	16	2,9	15,2	49,0	151,1	23.831
Skoleafdelingen	5	5				2,8				43
Skoleafdelingen	5	5				2,8				43
Skovboskolen	91	93	12	2	2	2,9	17,3	69,0	112,0	1.667
Skovboskolen	78	62	6			2,8	20,0			737
Skovboskolens SFO	13	31	6	2	2	3,0	14,7	69,0	112,0	817
SSP	8	4				3,0				40
SSP	8	4				3,0				40
Søndre Skole	69	117	3	7	1	2,7	19,0	44,6	115,0	1.491
Søndre Skole	55	79	2	4	1	2,8	20,5	45,0	115,0	1.151
Søndre Skoles SFO	14	38	1	3		2,7	16,0	44,0		347
Vemmedrupskolen	92	95	2	1	2	3,3	11,0	40,0	244,5	1.571
Vemmedrupskolen	86	82	2	1	1	3,4	11,0	40,0	260,0	1.199
Vemmedrupskolens SFO	6	13			1	2,6			229,0	360

Rapporten

Formålet er at understøtte og følge op på Køge kommunes sygefraværspolitik, samt at sikre overblik og et godt sammenligningsgrundlag omkring kommunens sygefravær.

Rapporten opdateres én gang månedligt – den 7. i en given måned. Når du henter en ny rapport overskrives den gamle. Hvis du vælger at printe eller gemme månedens rapport elektronisk, så vær opmærksom på, at rapporten indeholder personfølsomme oplysninger.

Datakilde

KMD Opus Løn og Personale

Opdateringsdato

Rapport opdateret: 06-01-2018

Indhold

Figur 1: Grafisk illustration af det faktiske sygefravær i indeværende år sammenlignet med både sidste år og forrige år. Anvendte fraværsårsager: AS, DAS, NS, DS, P56 og SY

Tabel 1 - Beregningsmetoder:

Sygefraværsprocent = (Sygefraværstimer / Nærværstimer)

Andel uden sygefravær: Andel cpr. nr. uden sygefravær

Årsværk = Nærværstimer (seneste 12 måneder) / 1924 (et årsværk i timer)

Sygefraværstimer pr. årsværk = (Sygefraværstimer / 7,4) / Antal årsværk (1924 timer)

Anvendte fraværsårsager: AS, DAS, NS, DS, P56 og SY

Sygefraværsprocenten er markeret med grønt, når den er lavere end sidste år.

Der vises ikke data for organisatoriske enheder med færre end gennemsnitligt fem ansatte i løbet af sidste år.

Tabel 2: Sygefravær fordelt i intervaller viser den organisatoriske enheds sygefravær fordelt procentvist efter intervallerne.

Anvendte fraværsårsager: AS, DAS, NS, DS, P56 og SY

Sygefraværsprocenten er markeret med grønt, når den er lavere end sidste år.

Der vises ikke data for organisatoriske enheder med færre end gennemsnitligt fem ansatte i løbet af sidste år.

Figur 2: Udviklingen i sygefraværet i procent med rullende 12 måneders historik. Dvs. hver kigger 12 måneder tilbage.

Anvendte fraværsårsager: AS, DAS, NS, DS, P56 og SY

Tabel 3: Tæller antallet af sygefraværperioder og gennemsnits sygefraværslængde i dage indenfor intervallerne.

Fraværsløn er lønnen som er udbetalt i forbindelse med sygefravær. Fraværsløn er baseret på en gennemsnitsbetragtning af timelønnen for den konkrete organisatoriske enhed.

Beregningen tager ikke højde for eventuel refusionsgodtgørelse, vikarudgifter e. l. Timelønnen ganges med antallet af sygefraværstimer.

Anvendte fraværsårsager: AS, DAS, NS (tæller ikke med i antal sygefraværperioder), DS, P56 og SY.

Der vises ikke data for organisatoriske enheder med færre end gennemsnitligt fem ansatte i løbet af sidste år.

Tabel 4: Viser den procentvise forekomst af udvalgte fraværsårsager (procentvis andel af samlet sygefravær).

Sygefraværsprocenten er markeret med grønt, når den er lavere end sidste år.

Der vises ikke data for organisatoriske enheder med færre end gennemsnitligt fem ansatte i løbet af sidste år.

Tabel 5: Viser sygefraværet de seneste 12 måneder fordelt på aldersintervaller samt fordelingen af medarbejderne på årsværk.

Der vises ikke data for organisatoriske enheder med færre end gennemsnitligt fem ansatte i løbet af sidste år.

Tekniske specifikationer

Sygefravær: Sygdom (SY), Delvist syg (DS), Arbejdsskade (AS), Delvist arbejdsskade (DAS), Nedsat Tjeneste (NS) og Paragraf 56 (P56)

Generel information

Ansættelsesforhold: Ansatte på månedsløn betalt for- og bagud

Bemærk at felter med 0-værdi er tomme, med mindre feltets indhold er blevet annulleret / modkonteret – her vil feltets værdi være 0,0%.

Der vises kun enheder / dage / personer med registreret fravær.

MA - Kredse der indgår:

0	1	2	4	5	6	13	29	31	39
52	57	58	62	67	68	69	80	92	93