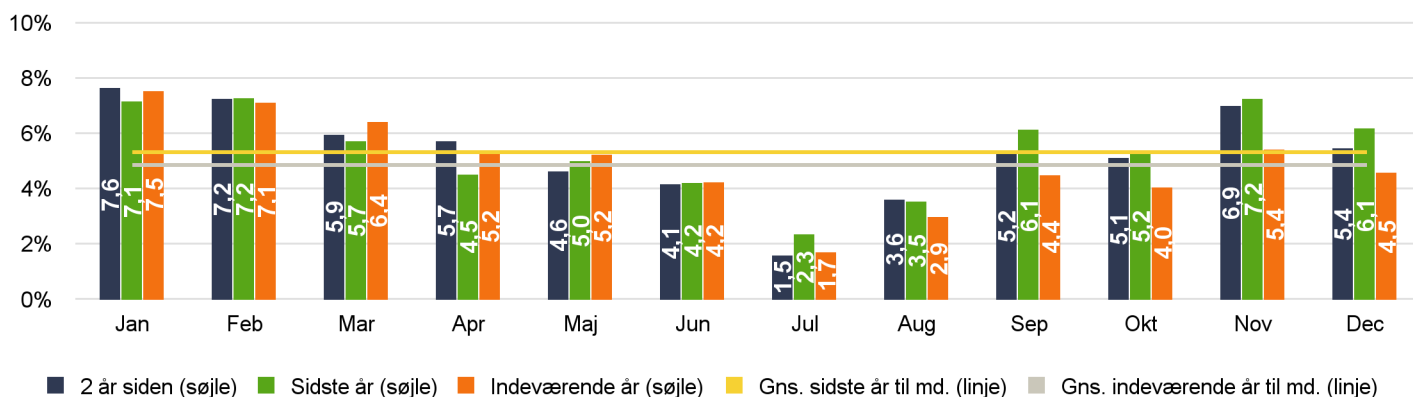


Afdelingsrapport

Børne- og Uddannelsesforvaltningen - Skoleafdelingen

Figur 1: Sygefraværsprocent fordelt pr. måned



Tabel 1: Sygefraværsoverblik

	Procent %			Seneste 12 måneder (Måned 1 - 12)			Seneste måned
	Seneste 12 mdr.	Forrige 12 mdr.	Hele 2017	Andel uden sygefravær	Fravær i dage pr. årsværk	Antal årsværk	Antal personer
Total	4,9%	5,3%	5,3%	22%	12,8	889	984
Alkestrupskolen	3,0%	5,6%	5,6%	33%	8,1	19	23
Alkestrupskolen	3,4%	3,7%	3,7%	24%	9,4	13	16
Alkestrupskolens SFO	2,1%	9,5%	9,5%	60%	5,2	6	7
Asgård Skole	5,8%	3,7%	3,7%	21%	15,3	77	84
Asgård Skole	4,7%	3,9%	3,9%	16%	12,4	58	62
Asgård Skoles SFO	9,0%	3,0%	3,0%	35%	23,8	19	22
Borup Skole	3,7%	4,6%	4,6%	18%	9,5	80	87
Borup Skole	3,5%	5,5%	5,5%	19%	9,0	57	61
Borup Skoles SFO	4,1%	2,3%	2,3%	16%	10,8	23	26
Campus Køge - 10. klasse	2,4%	1,8%	1,8%	29%	6,2	12	12
Campus Køge - 10. klasse	2,4%	1,8%	1,8%	29%	6,2	12	12
Ejby Skole	4,2%	6,0%	6,0%	20%	10,9	52	57
Ejby Skole	4,0%	4,8%	4,8%	18%	10,3	37	39
Ejby Skoles SFO	4,8%	9,2%	9,2%	25%	12,2	16	18
Ellebækskolen	4,8%	5,7%	5,7%	17%	12,9	57	65
Ellebækskolen	4,8%	5,7%	5,7%	17%	12,9	57	65
Ellemarkskolen	5,2%	4,7%	4,7%	23%	13,6	59	71
Ellemarkskolen	4,6%	4,7%	4,7%	22%	12,3	45	51
Ellemarkskolens SFO	6,9%	4,5%	4,5%	27%	18,1	13	20
Hastrupskolen	2,7%	2,7%	2,7%	33%	7,2	67	77
Hastrupskolen	2,5%	2,5%	2,5%	32%	6,7	52	58
Hastrupskolens SFO	3,3%	3,3%	3,3%	36%	8,9	15	19
Herfølge Skole	5,1%	7,8%	7,8%	15%	13,5	57	59



Tabel 1: Sygefraværsoverblik

	Procent %			Seneste 12 måneder (Måned 1 - 12)			Seneste måned
	Seneste 12 mdr.	Forrige 12 mdr.	Hele 2017	Andel uden sygefravær	Fravær i dage pr. årsværk	Antal årsværk	Antal personer
Total	4,9%	5,3%	5,3%	22%	12,8	889	984
Herfølge Skole	5,0%	7,5%	7,5%	18%	13,2	44	43
Herfølge Skoles SFO	5,6%	8,7%	8,7%	6%	14,5	13	16
Holmebækskolen	5,5%	7,2%	7,2%	22%	14,2	59	64
Holmebækskolen	6,6%	6,4%	6,4%	22%	17,3	34	37
Holmebækskolens SFO	2,3%	2,9%	2,9%	26%	5,7	13	16
Holmehus	5,7%	14,9%	14,9%	23%	15,0	12	11
Højelse Skole	6,4%	6,1%	6,1%	35%	17,0	37	42
Højelse Skole	5,4%	4,1%	4,1%	23%	14,4	25	26
Højelse Skoles SFO	8,5%	10,0%	10,0%	59%	22,2	12	16
Kirstinedalsskolen	7,1%	6,4%	6,4%	23%	18,8	68	73
Kirstinedalsskolen	5,9%	6,9%	6,9%	23%	15,7	51	54
Kirstinedalsskolens SFO	10,6%	4,6%	4,6%	22%	27,5	18	19
Pædagogisk Psykologisk Rådgivning	1,9%	2,5%	2,5%	19%	5,3	34	35
Pædagogisk Psykologisk Rådgivning	1,9%	2,6%	2,6%	19%	5,3	34	35
Sct. Nicolai Skole	4,8%	4,7%	4,7%	15%	12,7	47	51
Sct. Nicolai Skole	4,5%	4,4%	4,4%	16%	11,8	35	38
Sct. Nicolai Skoles SFO	5,8%	5,4%	5,4%	13%	15,3	12	13
Skoleafdelingen	1,5%	0,8%	0,8%	33%	3,9	9	8
Skoleafdelingen	1,5%	0,8%	0,8%	33%	3,9	9	8
Skovboskolen	3,6%	5,9%	5,9%	19%	9,3	55	58
Skovboskolen	3,7%	3,3%	3,3%	22%	9,7	41	42
Skovboskolens SFO	3,4%	13,3%	13,3%	12%	8,0	14	16
SSP	9,5%	1,1%	1,1%	50%	24,9	6	8
SSP	9,5%	1,1%	1,1%	50%	24,9	6	8
Søndre Skole	3,4%	6,3%	6,3%	13%	9,2	49	56
Søndre Skole	3,6%	6,6%	6,6%	10%	9,3	34	37
Søndre Skoles SFO	3,2%	5,6%	5,6%	17%	8,9	14	19
Vemmedrupskolen	10,7%	8,4%	8,4%	30%	28,0	42	52
Vemmedrupskolen	8,1%	7,7%	7,7%	23%	21,3	32	38
Vemmedrupskolens SFO	19,1%	11,0%	11,0%	47%	50,0	10	14

Tabel 2: Sygefraværet i andele fordelt på intervaller (dage)

	Seneste 12 måneder (Måned 1 - 12)					Forrige 12 måneder (Måned 13 - 24)				
	1	2 - 7	8 - 30	31 - 90	+ 91	1	2 - 7	8 - 30	31 - 90	+ 91
Total	20%	37%	13%	17%	13%	17%	38%	13%	14%	17%
Alkestrupskolen	20%	73%	7%	0%	0%	22%	32%	8%	37%	0%



Tabel 2: Sygefraværet i andele fordelt på intervaller (dage)

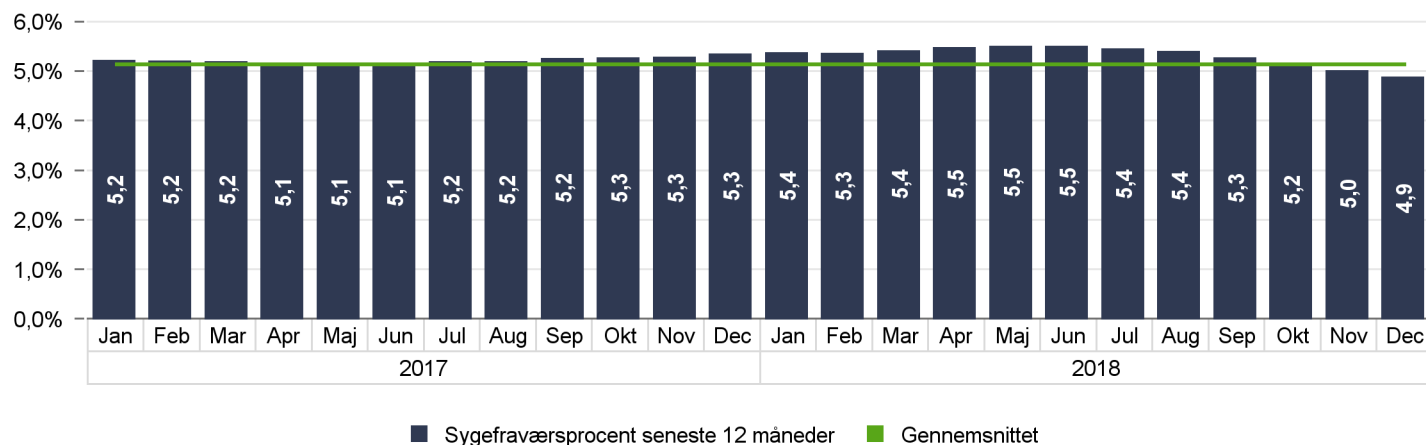
	Seneste 12 måneder (Måned 1 - 12)					Forrige 12 måneder (Måned 13 - 24)				
	1	2 - 7	8 - 30	31 - 90	+ 91	1	2 - 7	8 - 30	31 - 90	+ 91
Total	20%	37%	13%	17%	13%	17%	38%	13%	14%	17%
Alkestrupskolen	25%	75%	0%	0%	0%	37%	52%	11%		0%
Alkestrupskolens SFO	5%	67%	29%			12%	17%	6%	66%	
Asgård Skole	15%	40%	12%	23%	11%	22%	61%	12%	5%	0%
Asgård Skole	22%	53%	14%	10%	0%	25%	61%	14%	0%	0%
Asgård Skoles SFO	5%	19%	7%	42%	27%	9%	63%	5%	22%	
Borup Skole	22%	50%	20%	8%		16%	46%	4%	9%	26%
Borup Skole	32%	50%	18%			15%	40%	4%	10%	30%
Borup Skoles SFO	6%	49%	24%	21%		19%	81%	0%	0%	0%
Campus Køge - 10. klasse	14%	86%	0%	0%		24%	76%			
Campus Køge - 10. klasse	14%	86%	0%	0%		24%	76%			
Ejby Skole	13%	42%	9%	14%	22%	27%	34%	10%	29%	0%
Ejby Skole	18%	38%	9%		34%	22%	36%	12%	29%	0%
Ejby Skoles SFO	5%	50%	8%	38%		33%	31%	8%	29%	
Ellebækskolen	21%	30%	13%	36%	0%	24%	51%	14%	0%	11%
Ellebækskolen	21%	30%	13%	36%	0%	24%	51%	14%	0%	11%
Ellemarkskolen	19%	31%	13%	36%	0%	14%	45%	19%	23%	0%
Ellemarkskolen	14%	34%	15%	37%	0%	12%	47%	26%	15%	0%
Ellemarkskolens SFO	30%	26%	9%	35%		18%	39%		43%	
Hastrupskolen	11%	65%	18%	6%	0%	17%	58%	25%	0%	0%
Hastrupskolen	14%	72%	13%	0%	0%	22%	66%	12%	0%	0%
Hastrupskolens SFO	5%	53%	26%	16%		3%	40%	57%		
Herfølge Skole	20%	45%	8%	16%	12%	13%	28%	11%	9%	38%
Herfølge Skole	25%	42%	2%	15%	16%	15%	25%	12%	12%	36%
Herfølge Skoles SFO	8%	53%	21%	18%		9%	38%	7%		46%
Holmebækskolen	16%	42%	21%	10%	12%	16%	31%	19%	17%	17%
Holmebækskolen	12%	38%	19%	14%	17%	19%	33%	14%	17%	17%
Holmebækskolens SFO	16%	66%	18%			24%	54%	22%		
Holmehus	29%	40%	31%	0%	0%	8%	21%	26%	23%	21%
Højelse Skole	18%	28%	6%	9%	38%	10%	33%	9%	28%	20%
Højelse Skole	34%	40%	8%	18%	0%	20%	60%	8%	12%	
Højelse Skoles SFO	1%	15%	3%		81%	3%	13%	10%	39%	35%
Kirstinedalsskolen	19%	28%	8%	23%	22%	17%	32%	18%	16%	16%
Kirstinedalsskolen	28%	32%	11%	29%	0%	18%	26%	20%	15%	20%
Kirstinedalsskolens SFO	6%	23%	4%	16%	51%	12%	57%	9%	22%	
Pædagogisk Psykologisk Rådgivning	24%	61%	15%	0%	0%	15%	48%	38%	0%	0%
Pædagogisk Psykologisk Rådgivning	24%	61%	15%	0%	0%	15%	47%	38%	0%	0%
Sct. Nicolai Skole	17%	40%	21%	22%	0%	22%	43%	18%	17%	0%



Tabel 2: Sygefraværet i andele fordelt på intervaller (dage)

	Seneste 12 måneder (Måned 1 - 12)					Forrige 12 måneder (Måned 13 - 24)				
	1	2 - 7	8 - 30	31 - 90	+ 91	1	2 - 7	8 - 30	31 - 90	+ 91
Total	20%	37%	13%	17%	13%	17%	38%	13%	14%	17%
Sct. Nicolai Skole	20%	45%	22%	13%	0%	26%	43%	12%	19%	0%
Sct. Nicolai Skoles SFO	12%	31%	18%	39%		13%	43%	29%	15%	0%
Skoleafdelingen	9%	64%	27%			26%	74%		0%	
Skoleafdelingen	9%	64%	27%			26%	74%		0%	
Skovboskolen	30%	32%	13%	0%	25%	17%	27%	21%	14%	22%
Skovboskolen	25%	32%	10%	0%	33%	25%	45%	30%	0%	0%
Skovboskolens SFO	46%	32%	22%			12%	15%	14%	22%	36%
SSP	50%	15%	15%	20%		40%	60%			
SSP	50%	15%	15%	20%		40%	60%			
Søndre Skole	30%	49%	7%	15%	0%	14%	35%	6%	33%	12%
Søndre Skole	35%	47%	7%	11%	0%	15%	34%	6%	28%	18%
Søndre Skoles SFO	19%	52%	5%	23%	0%	11%	37%	6%	47%	0%
Vemmedrupskolen	25%	15%	13%	8%	37%	10%	33%	2%	4%	51%
Vemmedrupskolen	40%	24%	21%	15%		13%	40%	3%	6%	38%
Vemmedrupskolens SFO	6%	4%	4%	0%	85%	3%	13%	0%		85%

Figur 2: Udviklingen i sygefraværet i procent med rullende 12 måneders historik



Tabel 3: Sygefraværsperioder samt gennemsnitlig sygefraværlængde fordelt på intervaller (seneste 12 måneder)

	Antal sygefraværsperioder					Gennemsnits sygefraværlængde				Fraværsløn (estimeret) i tusind kr.
	1	2 - 7	8 - 30	31 - 90	+ 91	2 - 7	8 - 30	31 - 90	+ 91	
Total	1.527	1.583	118	39	10	2,9	13,2	52,5	161,9	21.527
Alkestrupskolen	34	43	1			2,9	12,0			290
Alkestrupskolen	32	32				3,0				251
Alkestrupskolens SFO	2	11	1			2,5	12,0			48
Asgård Skole	159	156	11	4	1	2,9	11,8	63,8	118,0	2.276


Tabel 3: Sygefraværsperioder samt gennemsnitlig sygefraværslængde fordelt på intervaller (seneste 12 måneder)

	Antal sygefraværsperioder					Gennemsnits sygefraværslængde				Fraværsløn (estimeret)
	1	2 - 7	8 - 30	31 - 90	+ 91	2 - 7	8 - 30	31 - 90	+ 91	i tusind kr.
Total	1.527	1.583	118	39	10	2,9	13,2	52,5	161,9	21.527
Asgård Skole	144	127	8	1		2,9	12,1	68,0		1.447
Asgård Skoles SFO	15	29	3	3	1	2,8	11,0	62,3	118,0	780
Borup Skole	87	140	12	1		2,8	13,5	63,0		1.416
Borup Skole	70	89	7			2,8	12,7			1.020
Borup Skoles SFO	17	51	5	1		2,8	14,6	63,0		383
Campus Køge - 10. klasse	10	21				3,0				155
Campus Køge - 10. klasse	10	21				3,0				155
Ejby Skole	66	92	4	2	1	2,8	13,0	40,5	130,0	1.016
Ejby Skole	56	56	2		1	2,6	18,0		130,0	721
Ejby Skoles SFO	10	36	2	2		2,9	8,0	40,5		286
Ellebækskolen	188	76	7	5		3,3	15,1	60,2		1.494
Ellebækskolen	188	76	7	5		3,3	15,1	60,2		1.494
Ellemarkskolen	92	110	10	6		2,8	13,1	60,5		1.497
Ellemarkskolen	66	79	8	4		2,7	12,8	61,3		1.096
Ellemarkskolens SFO	26	31	2	2		2,8	14,5	59,0		377
Hastrupskolen	62	125	7	1		2,9	14,3	31,0		941
Hastrupskolen	52	91	3			2,9	16,3			720
Hastrupskolens SFO	10	34	4	1		3,0	12,8	31,0		208
Herfølge Skole	63	131	5	3	1	2,8	12,4	43,3	95,0	1.446
Herfølge Skole	45	85	1	2	1	2,9	13,0	43,5	95,0	1.137
Herfølge Skoles SFO	18	46	4	1		2,7	12,3	43,0		305
Holmebækskolen	115	129	14	2	1	2,8	13,0	41,0	100,0	1.564
Holmebækskolen	57	76	8	2	1	3,0	13,8	41,0	100,0	1.184
Holmebækskolens SFO	18	25	2			2,6	9,0			106
Holmehus	40	28	4			2,5	13,5			346
Højelse Skole	55	66	4	1	1	3,0	10,0	65,0	261,0	1.097
Højelse Skole	52	52	3	1		2,8	10,0	65,0		693
Højelse Skoles SFO	3	14	1		1	3,5	10,0		261,0	368
Kirstinedalsskolen	93	133	8	7	2	3,0	14,5	46,7	152,0	2.362
Kirstinedalsskolen	75	90	6	5		2,8	15,5	46,8		1.569
Kirstinedalsskolens SFO	18	43	2	2	2	3,2	11,5	46,5	152,0	713
Pædagogisk Psykologisk Rådgivning	44	39	2			2,8	13,5			387
Pædagogisk Psykologisk Rådgivning	44	39	2			2,8	13,5			387
Sct. Nicolai Skole	73	93	10	2		2,8	13,3	69,0		1.118
Sct. Nicolai Skole	52	73	6	1		2,6	15,7	55,0		810
Sct. Nicolai Skoles SFO	21	20	4	1		3,3	9,8	83,0		299


Tabel 3: Sygefraværsperioder samt gennemsnitlig sygefraværslængde fordelt på intervaller (seneste 12 måneder)

	Antal sygefraværsperioder					Gennemsnits sygefraværslængde				Fraværsløn (estimeret) i tusind kr.
	1	2 - 7	8 - 30	31 - 90	+ 91	2 - 7	8 - 30	31 - 90	+ 91	
Total	1.527	1.583	118	39	10	2,9	13,2	52,5	161,9	21.527
Skoleafdelingen	3	7	1			3,0	9,0			84
Skoleafdelingen	3	7	1			3,0	9,0			84
Skovboskolen	90	52	6		1	3,3	11,5		135,0	951
Skovboskolen	79	40	3		1	3,3	13,0		135,0	784
Skovboskolens SFO	11	12	3			3,3	10,0			175
SSP	12	7	1	1		3,3	24,0	31,0		301
SSP	12	7	1	1		3,3	24,0	31,0		301
Søndre Skole	85	95	3	2		2,5	11,0	36,0		808
Søndre Skole	64	65	2	1		2,4	12,5	37,0		611
Søndre Skoles SFO	21	30	1	1		2,6	8,0	35,0		199
Vemmedrupskolen	196	68	12	2	2	2,9	14,3	54,0	238,0	2.154
Vemmedrupskolen	179	59	10	2		2,9	14,7	54,0		1.329
Vemmedrupskolens SFO	17	9	2		2	2,7	12,0		238,0	735

Rapporten

Formålet er at understøtte og følge op på Køge kommunes sygefraværspolitik, samt at sikre overblik og et godt sammenligningsgrundlag omkring kommunens sygefravær.

Rapporten opdateres én gang månedligt – den 7. i en given måned. Når du henter en ny rapport overskrives den gamle. Hvis du vælger at printe eller gemme månedens rapport elektronisk, så vær opmærksom på, at rapporten indeholder personfølsomme oplysninger.

Datakilde

KMD Opus Løn og Personale

Opdateringsdato

Rapport opdateret: 06-01-2019

Indhold

Figur 1: Grafisk illustration af det faktiske sygefravær i indeværende år sammenlignet med både sidste år og forrige år. Anvendte fraværsårsager: AS, DAS, NS, DS, P56 og SY

Tabel 1 - Beregningsmetoder:

Sygefraværsprocent = (Sygefraværstimer / Nærværstimer)

Andel uden sygefravær: Andel cpr. nr. uden sygefravær

Årsværk = Nærværstimer (seneste 12 måneder) / 1924 (et årsværk i timer)

Sygefraværstimer pr. årsværk = (Sygefraværstimer / 7,4) / Antal årsværk (1924 timer)

Anvendte fraværsårsager: AS, DAS, NS, DS, P56 og SY

Sygefraværsprocenten er markeret med grønt, når den er lavere end sidste år.

Der vises ikke data for organisatoriske enheder med færre end gennemsnitligt fem ansatte i løbet af sidste år.

Tabel 2: Sygefravær fordelt i intervaller viser den organisatoriske enheds sygefravær fordelt procentvist efter intervallerne.

Anvendte fraværsårsager: AS, DAS, NS, DS, P56 og SY

Sygefraværsprocenten er markeret med grønt, når den er lavere end sidste år.

Der vises ikke data for organisatoriske enheder med færre end gennemsnitligt fem ansatte i løbet af sidste år.

Figur 2: Udviklingen i sygefraværet i procent med rullende 12 måneders historik. Dvs. hver kigger 12 måneder tilbage.

Anvendte fraværsårsager: AS, DAS, NS, DS, P56 og SY

Tabel 3: Tæller antallet af sygefraværperioder og gennemsnits sygefraværslængde i dage indenfor intervallerne.

Fraværsløn er lønnen som er udbetalt i forbindelse med sygefravær. Fraværsløn er baseret på en gennemsnitsbetragtning af timelønnen for den konkrete organisatoriske enhed.

Beregningen tager ikke højde for eventuel refusionsgodtgørelse, vikarudgifter e. l. Timelønnen ganges med antallet af sygefraværstimer.

Anvendte fraværsårsager: AS, DAS, NS (tæller ikke med i antal sygefraværperioder), DS, P56 og SY.

Der vises ikke data for organisatoriske enheder med færre end gennemsnitligt fem ansatte i løbet af sidste år.

Tabel 4: Viser den procentvise forekomst af udvalgte fraværsårsager (procentvis andel af samlet sygefravær).

Sygefraværsprocenten er markeret med grønt, når den er lavere end sidste år.

Der vises ikke data for organisatoriske enheder med færre end gennemsnitligt fem ansatte i løbet af sidste år.

Tabel 5: Viser sygefraværet de seneste 12 måneder fordelt på aldersintervaller samt fordelingen af medarbejderne på årsværk.

Der vises ikke data for organisatoriske enheder med færre end gennemsnitligt fem ansatte i løbet af sidste år.

Tekniske specifikationer

Sygefravær: Sygdom (SY), Delvist syg (DS), Arbejdsskade (AS), Delvist arbejdsskade (DAS), Nedsat Tjeneste (NS) og Paragraf 56 (P56)

Generel information

Ansættelsesforhold: Ansatte på månedsløn betalt for- og bagud

Bemærk at felter med 0-værdi er tomme, med mindre feltets indhold er blevet annulleret / modkonteret – her vil feltets værdi være 0,0%.

Der vises kun enheder / dage / personer med registreret fravær.

MA - Kredse der indgår:	0	1	2	4	5	6	13	29	31	39
	52	57	58	62	67	68	69	80	93	