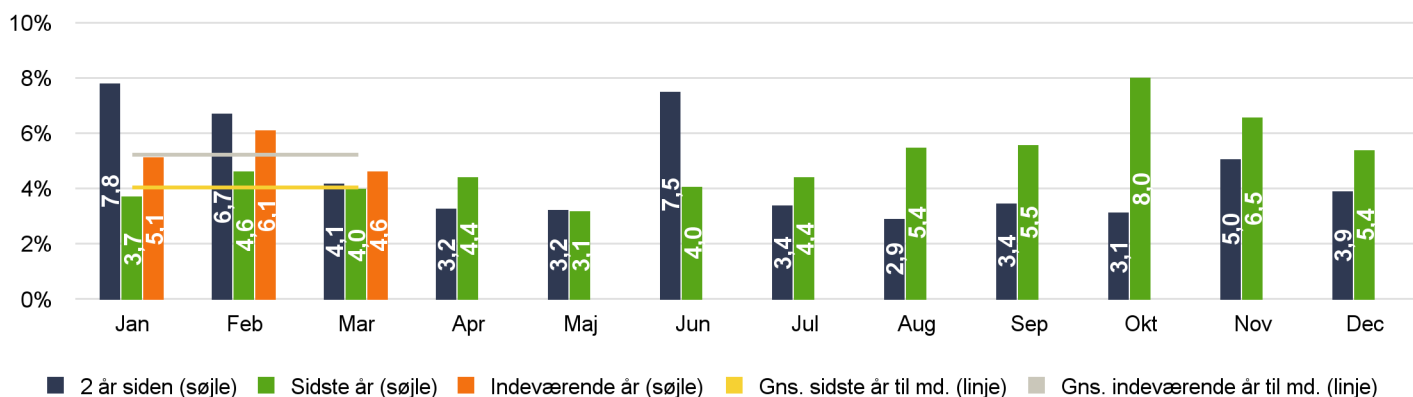


Afdelingsrapport Børne- og Uddannelsesforvaltningen - UUV Køge Bugt

Figur 1: Sygefraværsprocent fordelt pr. måned



Tabel 1: Sygefraværsøverblik

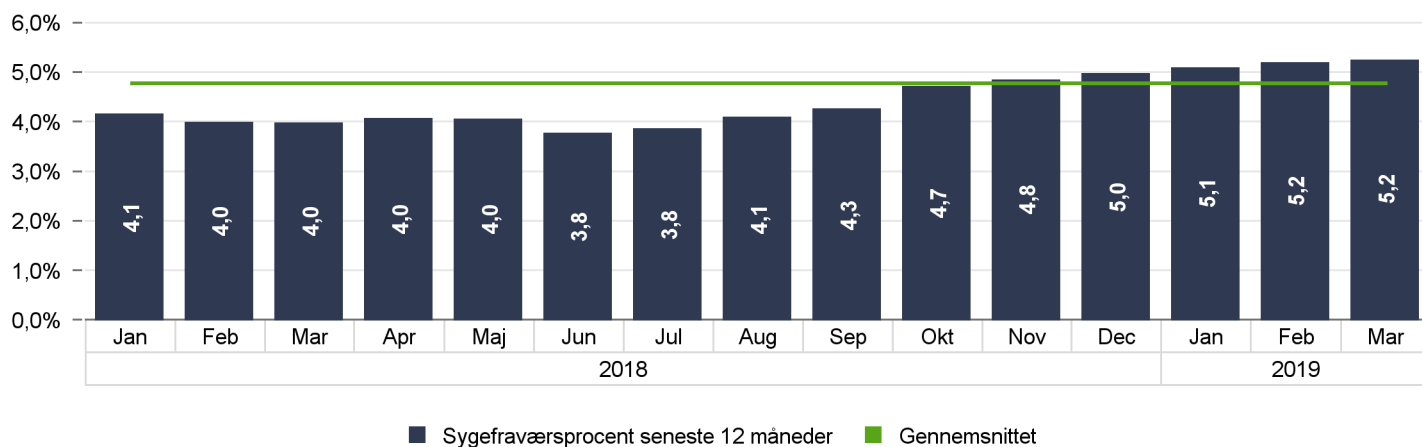
	Procent %			Seneste 12 måneder (Måned 1 - 12)			Seneste måned
	Seneste 12 mdr.	Forrige 12 mdr.	Hele 2018	Andel uden sygefravær	Fravær i dage pr. årsværk	Antal årsværk	Antal personer
Total	5,2%	4,0%	5,0%	21%	13,6	69	72
Fremtidslinjen	8,5%	9,3%	9,1%	15%	22,5	18	19
Fremtidslinjen	8,5%	9,3%	9,1%	15%	22,5	18	19
UUV Køge Bugt	4,0%	1,8%	3,4%	23%	10,4	51	53
UUV Køge Bugt	4,0%	1,8%	3,4%	23%	10,4	51	53

Tabel 2: Sygefraværet i andele fordelt på intervaller (dage)

	Seneste 12 måneder (Måned 1 - 12)					Forrige 12 måneder (Måned 13 - 24)				
	1	2 - 7	8 - 30	31 - 90	+ 91	1	2 - 7	8 - 30	31 - 90	+ 91
Total	14%	27%	15%	5%	39%	15%	26%	4%	24%	31%
Fremtidslinjen	11%	23%	19%		47%	5%	17%	2%	29%	46%
Fremtidslinjen	11%	23%	19%		47%	5%	17%	2%	29%	46%
UUV Køge Bugt	16%	31%	11%	9%	33%	35%	43%	8%	14%	
UUV Køge Bugt	16%	31%	11%	9%	33%	35%	43%	8%	14%	



Figur 2: Udviklingen i sygefraværet i procent med rullende 12 måneders historik



Tabel 3: Sygefraværsperioder samt gennemsnitlig sygefraværslængde fordelt på intervaller (seneste 12 måneder)

	Antal sygefraværsperioder					Gennemsnits sygefraværslængde				Fraværsløn (estimeret) i tusind kr.
	1	2 - 7	8 - 30	31 - 90	+ 91	2 - 7	8 - 30	31 - 90	+ 91	
Total	124	89	9	1	2	2,9	14,2	48,0	188,5	1.858
Fremtidslinjen	46	34	5		1	2,8	16,4		201,0	814
Fremtidslinjen	46	34	5		1	2,8	16,4		201,0	814
UUV Køge Bugt	78	55	4	1	1	2,9	12,0	48,0	176,0	1.042
UUV Køge Bugt	78	55	4	1	1	2,9	12,0	48,0	176,0	1.042

Rapporten

Formålet er at understøtte og følge op på Køge kommunes sygefraværspolitik, samt at sikre overblik og et godt sammenligningsgrundlag omkring kommunens sygefravær.

Rapporten opdateres én gang månedligt – den 7. i en given måned. Når du henter en ny rapport overskrives den gamle. Hvis du vælger at printe eller gemme månedens rapport elektronisk, så vær opmærksom på, at rapporten indeholder personfølsomme oplysninger.

Datakilde

KMD Opus Løn og Personale

Opdateringsdato

Rapport opdateret: 06-04-2019

Indhold

Figur 1: Grafisk illustration af det faktiske sygefravær i indeværende år sammenlignet med både sidste år og forrige år. Anvendte fraværsårsager: AS, DAS, NS, DS, P56 og SY

Tabel 1 - Beregningsmetoder:

Sygefraværsprocent = (Sygefraværstimer / Nærværstimer)

Andel uden sygefravær: Andel cpr. nr. uden sygefravær

Årsværk = Nærværstimer (seneste 12 måneder) / 1924 (et årsværk i timer)

Sygefraværstimer pr. årsværk = (Sygefraværstimer / 7,4) / Antal årsværk (1924 timer)

Anvendte fraværsårsager: AS, DAS, NS, DS, P56 og SY

Sygefraværsprocenten er markeret med grønt, når den er lavere end sidste år.

Der vises ikke data for organisatoriske enheder med færre end gennemsnitligt fem ansatte i løbet af sidste år.

Tabel 2: Sygefravær fordelt i intervaller viser den organisatoriske enheds sygefravær fordelt procentvist efter intervallerne.

Anvendte fraværsårsager: AS, DAS, NS, DS, P56 og SY

Sygefraværsprocenten er markeret med grønt, når den er lavere end sidste år.

Der vises ikke data for organisatoriske enheder med færre end gennemsnitligt fem ansatte i løbet af sidste år.

Figur 2: Udviklingen i sygefraværet i procent med rullende 12 måneders historik. Dvs. hver kigger 12 måneder tilbage.

Anvendte fraværsårsager: AS, DAS, NS, DS, P56 og SY

Tabel 3: Tæller antallet af sygefraværperioder og gennemsnits sygefraværslængde i dage indenfor intervallerne.

Fraværsløn er lønnen som er udbetalt i forbindelse med sygefravær. Fraværsløn er baseret på en gennemsnitsbetragtning af timelønnen for den konkrete organisatoriske enhed.

Beregningen tager ikke højde for eventuel refusionsgodtgørelse, vikarudgifter e. l. Timelønnen ganges med antallet af sygefraværstimer.

Anvendte fraværsårsager: AS, DAS, NS (tæller ikke med i antal sygefraværperioder), DS, P56 og SY.

Der vises ikke data for organisatoriske enheder med færre end gennemsnitligt fem ansatte i løbet af sidste år.

Tabel 4: Viser den procentvise forekomst af udvalgte fraværsårsager (procentvis andel af samlet sygefravær).

Sygefraværsprocenten er markeret med grønt, når den er lavere end sidste år.

Der vises ikke data for organisatoriske enheder med færre end gennemsnitligt fem ansatte i løbet af sidste år.

Tabel 5: Viser sygefraværet de seneste 12 måneder fordelt på aldersintervaller samt fordelingen af medarbejderne på årsværk.

Der vises ikke data for organisatoriske enheder med færre end gennemsnitligt fem ansatte i løbet af sidste år.

Tekniske specifikationer

Sygefravær: Sygdom (SY), Delvist syg (DS), Arbejdsskade (AS), Delvist arbejdsskade (DAS), Nedsat Tjeneste (NS) og Paragraf 56 (P56)

Generel information

Ansættelsesforhold: Ansatte på månedsløn betalt for- og bagud

Bemærk at felter med 0-værdi er tomme, med mindre feltets indhold er blevet annulleret / modkonteret – her vil feltets værdi være 0,0%.

Der vises kun enheder / dage / personer med registreret fravær.

MA - Kredse der indgår:	0	1	2	4	5	6	13	29	31	39
	52	57	58	62	67	68	69	80	93	