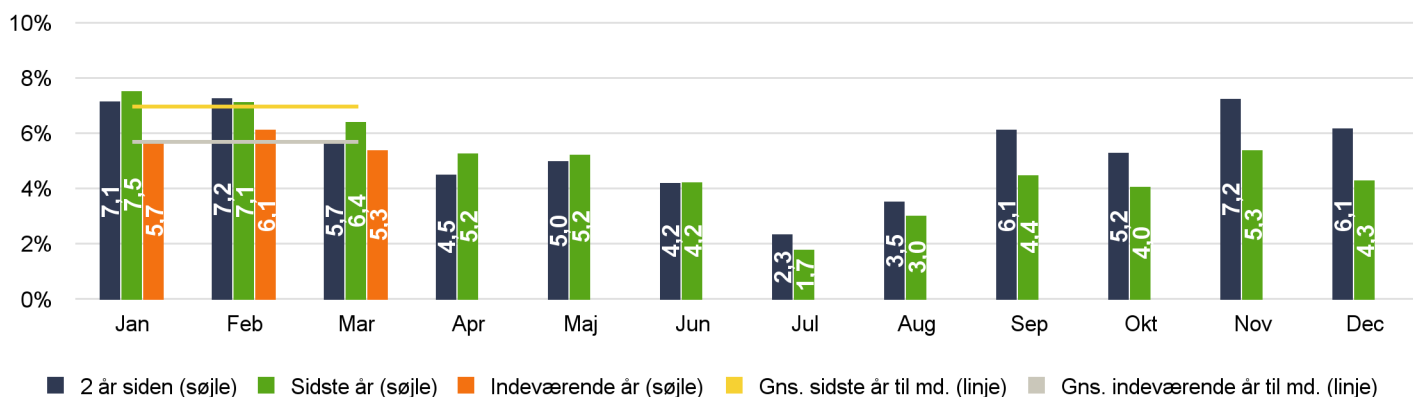


Afdelingsrapport Børne- og Uddannelsesforvaltningen - Skoleafdelingen

Figur 1: Sygefraværsprocent fordelt pr. måned



Tabel 1: Sygefraværsoverblik

	Procent %			Seneste 12 måneder (Måned 1 - 12)			Seneste måned
	Seneste 12 mdr.	Forrige 12 mdr.	Hele 2018	Andel uden sygefravær	Fravær i dage pr. årsværk	Antal årsværk	Antal personer
Total	4,5%	5,4%	4,9%	21%	11,8	883	975
Alkestrupskolen	2,2%	5,1%	3,0%	32%	6,0	19	23
Alkestrupskolen	2,3%	4,4%	3,4%	32%	6,3	13	16
Alkestrupskolens SFO	2,1%	6,7%	2,1%	40%	5,2	6	7
Asgård Skole	5,1%	4,3%	5,7%	24%	13,3	75	81
Asgård Skole	4,7%	4,3%	4,7%	21%	12,0	57	61
Asgård Skoles SFO	6,6%	4,4%	8,4%	35%	17,1	18	20
Borup Skole	4,1%	4,5%	3,6%	19%	10,5	80	87
Borup Skole	3,9%	5,2%	3,4%	21%	9,9	57	61
Borup Skoles SFO	4,6%	2,6%	4,1%	13%	12,1	22	26
Campus Køge - 10. klasse	1,8%	2,1%	2,4%	29%	4,6	12	12
Campus Køge - 10. klasse	1,8%	2,1%	2,4%	29%	4,6	12	12
Ejby Skole	4,2%	5,9%	4,3%	18%	10,9	52	57
Ejby Skole	3,9%	5,1%	4,0%	10%	10,1	37	39
Ejby Skoles SFO	5,1%	7,9%	4,9%	32%	13,0	15	18
Ellebækskolen	3,7%	5,8%	4,8%	16%	9,5	57	58
Ellebækskolen	3,7%	5,8%	4,8%	16%	9,5	57	58
Ellemarkskolen	4,9%	4,4%	5,2%	21%	13,0	59	70
Ellemarkskolen	4,4%	4,2%	4,6%	21%	11,6	46	51
Ellemarkskolens SFO	6,7%	5,3%	6,9%	23%	17,5	14	19
Hastrupskolen	2,6%	2,8%	2,7%	29%	7,0	66	73
Hastrupskolen	2,5%	2,6%	2,5%	29%	6,8	51	55
Hastrupskolens SFO	2,9%	3,4%	3,4%	30%	7,7	15	18
Herfølge Skole	4,2%	7,9%	5,2%	24%	11,2	56	62



Tabel 1: Sygefraværsoverblik

	Procent %			Seneste 12 måneder (Måned 1 - 12)			Seneste måned
	Seneste 12 mdr.	Forrige 12 mdr.	Hele 2018	Andel uden sygefravær	Fravær i dage pr. årsværk	Antal årsværk	Antal personer
Total	4,5%	5,4%	4,9%	21%	11,8	883	975
Herfølge Skole	4,4%	7,3%	5,0%	26%	11,6	43	46
Herfølge Skoles SFO	3,8%	10,2%	5,5%	19%	9,8	13	16
Holmebækskolen	5,0%	6,5%	5,5%	17%	12,9	60	65
Holmebækskolen	6,3%	5,8%	6,6%	19%	16,1	34	37
Holmebækskolens SFO	2,8%	2,7%	2,3%	28%	6,9	14	16
Holmehus	4,1%	13,1%	5,7%	14%	10,7	12	12
Højelse Skole	5,0%	6,9%	6,4%	29%	13,3	37	43
Højelse Skole	4,1%	5,3%	5,4%	19%	11,1	25	28
Højelse Skoles SFO	7,0%	10,2%	8,5%	50%	18,2	12	15
Kirstinedalsskolen	6,8%	6,7%	7,2%	27%	17,6	68	74
Kirstinedalsskolen	5,2%	7,6%	5,9%	29%	13,5	51	56
Kirstinedalsskolens SFO	11,3%	4,1%	10,9%	21%	29,4	17	18
Pædagogisk Psykologisk Rådgivning	1,8%	2,4%	1,8%	16%	4,8	34	35
Pædagogisk Psykologisk Rådgivning	1,8%	2,4%	1,8%	16%	4,8	34	35
Sct. Nicolai Skole	4,5%	4,8%	4,8%	13%	11,6	47	52
Sct. Nicolai Skole	4,5%	4,2%	4,5%	13%	11,6	35	39
Sct. Nicolai Skoles SFO	4,4%	6,7%	5,8%	13%	11,5	12	13
Skoleafdelingen	1,5%	1,0%	1,5%	44%	3,7	8	8
Skoleafdelingen	1,5%	1,0%	1,5%	44%	3,7	8	8
Skovboskolen	3,6%	5,5%	3,7%	19%	9,1	55	59
Skovboskolen	4,0%	3,2%	3,7%	18%	10,4	41	41
Skovboskolens SFO	2,3%	12,5%	3,4%	20%	5,4	14	18
SSP	6,5%	4,7%	9,5%	50%	16,8	6	5
SSP	6,5%	4,7%	9,5%	50%	16,8	6	5
Søndre Skole	4,1%	5,7%	3,4%	8%	10,8	49	56
Søndre Skole	3,8%	6,7%	3,6%	12%	10,0	34	38
Søndre Skoles SFO	4,8%	3,5%	3,2%	4%	12,7	15	18
Vemmedrupskolen	9,9%	9,8%	10,7%	22%	25,6	43	53
Vemmedrupskolen	7,9%	8,7%	8,2%	20%	20,2	33	39
Vemmedrupskolens SFO	16,4%	14,2%	19,1%	28%	43,4	10	14

Tabel 2: Sygefraværet i andele fordelt på intervaller (dage)

	Seneste 12 måneder (Måned 1 - 12)					Forrige 12 måneder (Måned 13 - 24)				
	1	2 - 7	8 - 30	31 - 90	+ 91	1	2 - 7	8 - 30	31 - 90	+ 91
Total	21%	40%	12%	17%	11%	18%	38%	14%	17%	14%
Alkestrupskolen	25%	75%	0%	0%	0%	25%	46%	8%	20%	0%



Tabel 2: Sygefraværet i andele fordelt på intervaller (dage)

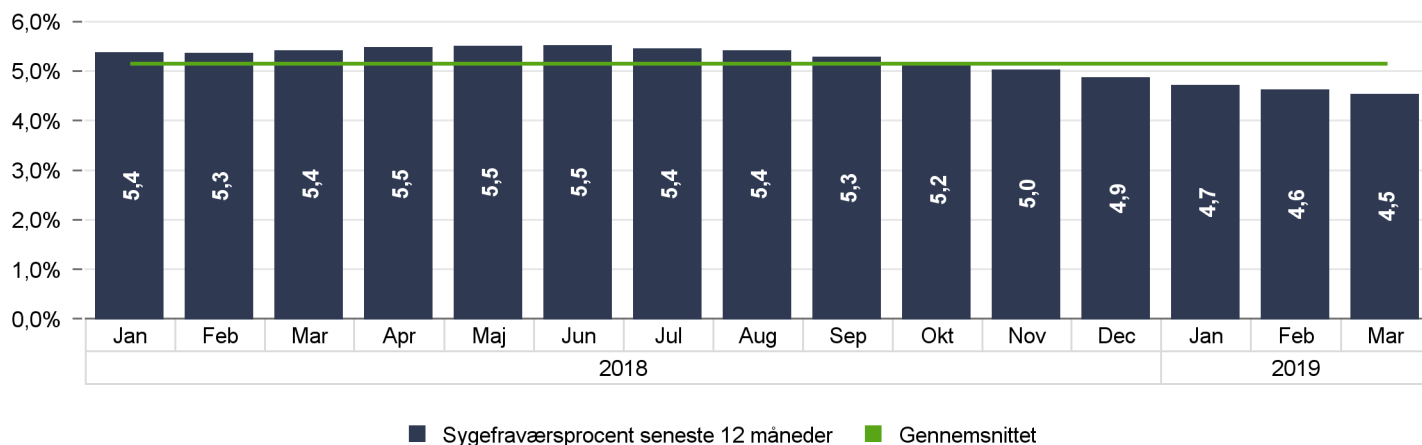
	Seneste 12 måneder (Måned 1 - 12)					Forrige 12 måneder (Måned 13 - 24)				
	1	2 - 7	8 - 30	31 - 90	+ 91	1	2 - 7	8 - 30	31 - 90	+ 91
Total	21%	40%	12%	17%	11%	18%	38%	14%	17%	14%
Alkestrupskolen	33%	67%		0%	0%	32%	68%		0%	0%
Alkestrupskolens SFO	6%	94%				16%	19%	18%	47%	
Asgård Skole	21%	44%	11%	23%	0%	18%	55%	19%	8%	0%
Asgård Skole	28%	55%	6%	11%	0%	22%	58%	20%	0%	0%
Asgård Skoles SFO	7%	19%	23%	51%		6%	46%	17%	31%	
Borup Skole	20%	51%	15%	14%		19%	45%	11%	3%	22%
Borup Skole	29%	52%	19%			20%	39%	10%	4%	27%
Borup Skoles SFO	5%	48%	8%	38%		13%	72%	15%	0%	0%
Campus Køge - 10. klasse	23%	77%		0%		15%	85%	0%		
Campus Køge - 10. klasse	23%	77%		0%		15%	85%	0%		
Ejby Skole	15%	45%	9%	31%	0%	27%	36%	8%	13%	17%
Ejby Skole	20%	41%	10%	30%	0%	20%	34%	5%	13%	28%
Ejby Skoles SFO	7%	52%	9%	33%		37%	39%	12%	11%	
Ellebækskolen	29%	17%	10%	20%	23%	18%	54%	19%	8%	0%
Ellebækskolen	29%	17%	10%	20%	23%	18%	54%	19%	8%	0%
Ellemarkskolen	20%	36%	10%	35%	0%	17%	36%	20%	27%	0%
Ellemarkskolen	17%	39%	7%	37%	0%	14%	38%	26%	22%	0%
Ellemarkskolens SFO	25%	30%	14%	31%		23%	32%	6%	38%	
Hastrupskolen	12%	61%	27%	0%	0%	16%	61%	15%	8%	
Hastrupskolen	15%	67%	18%	0%	0%	22%	65%	12%	0%	
Hastrupskolens SFO	6%	51%	43%			2%	49%	20%	28%	
Herfølge Skole	20%	57%	11%	12%		14%	26%	10%	8%	42%
Herfølge Skole	22%	51%	11%	16%		17%	25%	8%	10%	40%
Herfølge Skoles SFO	12%	77%	10%			6%	31%	14%		49%
Holmebækskolen	17%	48%	17%	19%	0%	18%	32%	14%	36%	0%
Holmebækskolen	14%	41%	18%	27%		17%	36%	12%	35%	
Holmebækskolens SFO	30%	55%	15%			29%	54%	18%		
Holmehus	16%	69%	15%	0%	0%	16%	18%	18%	48%	0%
Højelse Skole	18%	39%	8%	0%	36%	14%	24%	9%	52%	
Højelse Skole	32%	58%	11%	0%	0%	27%	36%	12%	25%	
Højelse Skoles SFO	2%	17%	4%	0%	77%	3%	14%	8%	76%	
Kirstinedalsskolen	14%	27%	6%	20%	34%	19%	30%	21%	14%	15%
Kirstinedalsskolen	20%	33%	7%	23%	17%	22%	24%	24%	11%	18%
Kirstinedalsskolens SFO	7%	19%	5%	16%	53%	5%	59%	8%	28%	
Pædagogisk Psykologisk Rådgivning	30%	60%	10%	0%	0%	15%	62%	23%	0%	0%
Pædagogisk Psykologisk Rådgivning	30%	60%	10%	0%	0%	15%	62%	23%	0%	0%
Sct. Nicolai Skole	15%	42%	19%	24%	0%	23%	40%	20%	16%	0%



Tabel 2: Sygefraværet i andele fordelt på intervaller (dage)

	Seneste 12 måneder (Måned 1 - 12)					Forrige 12 måneder (Måned 13 - 24)				
	1	2 - 7	8 - 30	31 - 90	+ 91	1	2 - 7	8 - 30	31 - 90	+ 91
Total	21%	40%	12%	17%	11%	18%	38%	14%	17%	14%
Sct. Nicolai Skole	15%	46%	25%	13%	0%	32%	47%	21%	0%	0%
Sct. Nicolai Skoles SFO	14%	33%	5%	48%		10%	31%	18%	41%	0%
Skoleafdelingen	6%	35%	58%			25%	75%		0%	
Skoleafdelingen	6%	35%	58%			25%	75%		0%	
Skovboskolen	31%	31%	15%	23%	0%	19%	32%	14%	24%	10%
Skovboskolen	29%	27%	17%	28%	0%	23%	54%	8%	15%	0%
Skovboskolens SFO	43%	48%	9%			15%	17%	19%	31%	17%
SSP	76%	24%				9%	23%	30%	38%	
SSP	76%	24%				9%	23%	30%	38%	
Søndre Skole	24%	51%	12%	13%	0%	21%	36%	5%	23%	15%
Søndre Skole	24%	54%	10%	11%	0%	23%	30%	7%	22%	18%
Søndre Skoles SFO	23%	45%	17%	16%	0%	13%	59%	0%	29%	0%
Vemmedrupskolen	28%	20%	12%	4%	35%	9%	27%	9%	9%	46%
Vemmedrupskolen	45%	30%	17%	8%		11%	37%	13%	5%	33%
Vemmedrupskolens SFO	6%	6%	6%		81%	3%	7%	0%	17%	73%

Figur 2: Udviklingen i sygefraværet i procent med rullende 12 måneders historik



Tabel 3: Sygefraværsperioder samt gennemsnitlig sygefraværlængde fordelt på intervaller (seneste 12 måneder)

	Antal sygefraværsperioder					Gennemsnits sygefraværlængde				Fraværsløn (estimeret) i tusind kr.
	1	2 - 7	8 - 30	31 - 90	+ 91	2 - 7	8 - 30	31 - 90	+ 91	
Total	1.627	1.539	101	35	7	2,8	13,3	52,5	168,4	19.821
Alkestrupskolen	30	36				2,5				212
Alkestrupskolen	28	23				2,5				165
Alkestrupskolens SFO	2	13				2,5				48
Asgård Skole	176	146	8	3		2,8	13,4	73,7		1.962


Tabel 3: Sygefraværsperioder samt gennemsnitlig sygefraværslængde fordelt på intervaller (seneste 12 måneder)

	Antal sygefraværsperioder					Gennemsnits sygefraværslængde				Fraværsløn (estimeret)
	1	2 - 7	8 - 30	31 - 90	+ 91	2 - 7	8 - 30	31 - 90	+ 91	i tusind kr.
Total	1.627	1.539	101	35	7	2,8	13,3	52,5	168,4	19.821
Asgård Skole	163	126	4	1		2,8	9,3	68,0		1.399
Asgård Skoles SFO	13	20	4	2		2,9	17,5	76,5		540
Borup Skole	92	148	8	2		2,9	15,5	60,5		1.566
Borup Skole	75	93	6			2,9	16,5			1.127
Borup Skoles SFO	17	55	2	2		2,8	12,5	60,5		424
Campus Køge - 10. klasse	12	14				2,9				115
Campus Køge - 10. klasse	12	14				2,9				115
Ejby Skole	82	93	4	3		2,9	14,0	62,7		1.030
Ejby Skole	67	53	2	2		2,9	18,0	56,5		714
Ejby Skoles SFO	15	40	2	1		2,9	10,0	75,0		304
Ellebækskolen	163	37	3	2	1	2,8	21,7	61,5	145,0	1.102
Ellebækskolen	163	37	3	2	1	2,8	21,7	61,5	145,0	1.102
Ellemarkskolen	108	114	8	6		2,9	11,4	55,2		1.452
Ellemarkskolen	79	81	4	4		2,9	11,3	57,0		1.053
Ellemarkskolens SFO	29	33	4	2		3,0	11,5	51,5		373
Hastrupskolen	65	121	10			2,8	14,9			900
Hastrupskolen	54	86	5			2,8	12,8			718
Hastrupskolens SFO	11	35	5			2,9	17,0			177
Herfølge Skole	67	139	4	2		2,7	17,3	39,5		1.169
Herfølge Skole	48	94	3	2		2,7	17,7	39,5		973
Herfølge Skoles SFO	19	45	1			2,6	16,0			203
Holmebækskolen	127	132	10	3		2,8	13,3	49,0		1.441
Holmebækskolen	63	74	7	3		2,9	13,9	49,0		1.122
Holmebækskolens SFO	43	24	2			2,8	9,0			133
Holmehus	21	34	1			2,5	18,0			242
Højelse Skole	60	72	4		1	2,9	10,3		196,0	871
Højelse Skole	56	57	3			2,9	10,0			543
Højelse Skoles SFO	4	15	1		1	2,9	11,0		196,0	294
Kirstinedalsskolen	99	114	6	6	3	2,9	12,2	41,3	141,7	2.245
Kirstinedalsskolen	76	79	4	4	1	2,8	11,0	38,8	117,0	1.377
Kirstinedalsskolens SFO	23	35	2	2	2	3,1	14,5	46,5	154,0	759
Pædagogisk Psykologisk Rådgivning	50	35	2			2,8	8,0			351
Pædagogisk Psykologisk Rådgivning	50	35	2			2,8	8,0			351
Sct. Nicolai Skole	88	89	8	3		2,8	13,9	46,3		1.028
Sct. Nicolai Skole	64	71	7	1		2,7	14,6	55,0		807
Sct. Nicolai Skoles SFO	24	18	1	2		3,2	9,0	42,0		222


Tabel 3: Sygefraværsperioder samt gennemsnitlig sygefraværlængde fordelt på intervaller (seneste 12 måneder)

	Antal sygefraværsperioder					Gennemsnits sygefraværlængde				Fraværsløn (estimeret)
	1	2 - 7	8 - 30	31 - 90	+ 91	2 - 7	8 - 30	31 - 90	+ 91	i tusind kr.
Total	1.627	1.539	101	35	7	2,8	13,3	52,5	168,4	19.821
Skoleafdelingen	2	3	2			3,7	9,0			78
Skoleafdelingen	2	3	2			3,7	9,0			78
Skovboskolen	115	54	6	2		2,9	12,8	57,5		930
Skovboskolen	97	37	5	2		2,9	13,6	57,5		830
Skovboskolens SFO	18	17	1			2,8	9,0			120
SSP	12	8				3,0				209
SSP	12	8				3,0				209
Søndre Skole	81	110	6	2		2,7	12,0	38,0		962
Søndre Skole	58	73	3	1		2,7	11,7	41,0		658
Søndre Skoles SFO	23	37	3	1		2,7	12,3	35,0		294
Vemmedrupskolen	198	74	12	1	2	3,2	12,0	50,0	206,5	2.011
Vemmedrupskolen	184	63	9	1		3,2	12,4	50,0		1.282
Vemmedrupskolens SFO	14	11	3		2	2,9	10,7		206,5	652

Rapporten

Formålet er at understøtte og følge op på Køge kommunes sygefraværspolitik, samt at sikre overblik og et godt sammenligningsgrundlag omkring kommunens sygefravær.

Rapporten opdateres én gang månedligt – den 7. i en given måned. Når du henter en ny rapport overskrives den gamle. Hvis du vælger at printe eller gemme månedens rapport elektronisk, så vær opmærksom på, at rapporten indeholder personfølsomme oplysninger.

Datakilde

KMD Opus Løn og Personale

Opdateringsdato

Rapport opdateret: 06-04-2019

Indhold

Figur 1: Grafisk illustration af det faktiske sygefravær i indeværende år sammenlignet med både sidste år og forrige år. Anvendte fraværsårsager: AS, DAS, NS, DS, P56 og SY

Tabel 1 - Beregningsmetoder:

Sygefraværsprocent = (Sygefraværstimer / Nærværstimer)

Andel uden sygefravær: Andel cpr. nr. uden sygefravær

Årsværk = Nærværstimer (seneste 12 måneder) / 1924 (et årsværk i timer)

Sygefraværstimer pr. årsværk = (Sygefraværstimer / 7,4) / Antal årsværk (1924 timer)

Anvendte fraværsårsager: AS, DAS, NS, DS, P56 og SY

Sygefraværsprocenten er markeret med grønt, når den er lavere end sidste år.

Der vises ikke data for organisatoriske enheder med færre end gennemsnitligt fem ansatte i løbet af sidste år.

Tabel 2: Sygefravær fordelt i intervaller viser den organisatoriske enheds sygefravær fordelt procentvist efter intervallerne.

Anvendte fraværsårsager: AS, DAS, NS, DS, P56 og SY

Sygefraværsprocenten er markeret med grønt, når den er lavere end sidste år.

Der vises ikke data for organisatoriske enheder med færre end gennemsnitligt fem ansatte i løbet af sidste år.

Figur 2: Udviklingen i sygefraværet i procent med rullende 12 måneders historik. Dvs. hver kigger 12 måneder tilbage.

Anvendte fraværsårsager: AS, DAS, NS, DS, P56 og SY

Tabel 3: Tæller antallet af sygefraværperioder og gennemsnits sygefraværslængde i dage indenfor intervallerne.

Fraværsløn er lønnen som er udbetalt i forbindelse med sygefravær. Fraværsløn er baseret på en gennemsnitsbetragtning af timelønnen for den konkrete organisatoriske enhed.

Beregningen tager ikke højde for eventuel refusionsgodtgørelse, vikarudgifter e. l. Timelønnen ganges med antallet af sygefraværstimer.

Anvendte fraværsårsager: AS, DAS, NS (tæller ikke med i antal sygefraværperioder), DS, P56 og SY.

Der vises ikke data for organisatoriske enheder med færre end gennemsnitligt fem ansatte i løbet af sidste år.

Tabel 4: Viser den procentvise forekomst af udvalgte fraværsårsager (procentvis andel af samlet sygefravær).

Sygefraværsprocenten er markeret med grønt, når den er lavere end sidste år.

Der vises ikke data for organisatoriske enheder med færre end gennemsnitligt fem ansatte i løbet af sidste år.

Tabel 5: Viser sygefraværet de seneste 12 måneder fordelt på aldersintervaller samt fordelingen af medarbejderne på årsværk.

Der vises ikke data for organisatoriske enheder med færre end gennemsnitligt fem ansatte i løbet af sidste år.

Tekniske specifikationer

Sygefravær: Sygdom (SY), Delvist syg (DS), Arbejdsskade (AS), Delvist arbejdsskade (DAS), Nedsat Tjeneste (NS) og Paragraf 56 (P56)

Generel information

Ansættelsesforhold: Ansatte på månedsløn betalt for- og bagud

Bemærk at felter med 0-værdi er tomme, med mindre feltets indhold er blevet annulleret / modkonteret – her vil feltets værdi være 0,0%.

Der vises kun enheder / dage / personer med registreret fravær.

MA - Kredse der indgår:	0	1	2	4	5	6	13	29	31	39
	52	57	58	62	67	68	69	80	93	