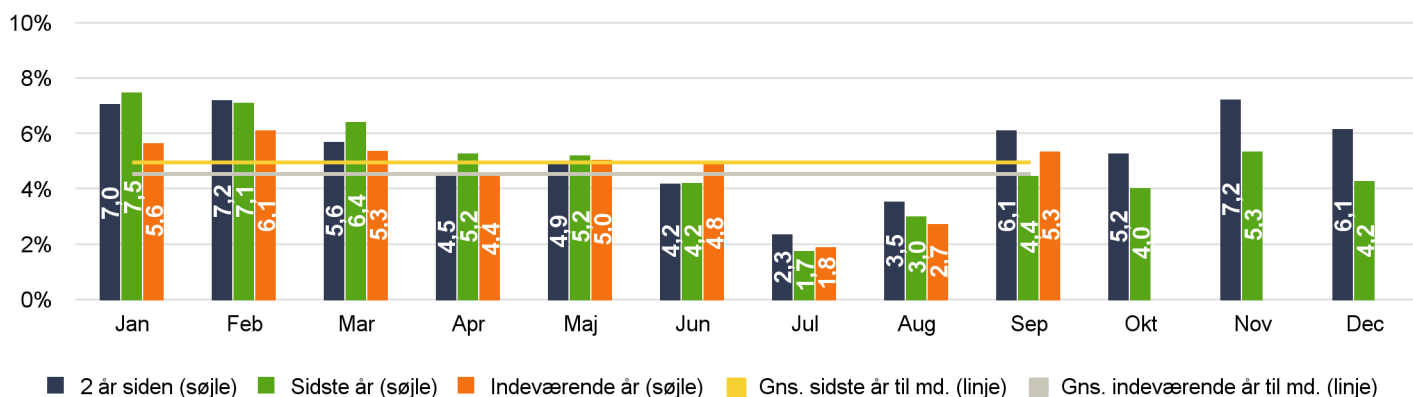


Afdelingsrapport Børne- og Uddannelsesforvaltningen - Skoleafdelingen

Figur 1: Sygefraværprocent fordelt pr. måned



Tabel 1: Sygefraværsoverblik

	Procent %			Seneste 12 måneder (Måned 1 - 12)			Seneste måned
	Seneste 12 mdr.	Forrige 12 mdr.	Hele 2018	Andel uden sygefravær	Fravær i dage pr. årsværk	Antal årsværk	Antal personer
Total	4,5%	5,3%	4,8%	21%	11,7	869	940
Alkestrupskolen	2,4%	3,5%	3,0%	15%	6,4	19	22
Alkestrupskolen	2,4%	4,0%	3,4%	20%	6,5	14	15
Alkestrupskolens SFO	2,4%	2,2%	2,1%	13%	6,1	6	7
Asgård Skole	5,4%	5,6%	5,7%	22%	13,9	70	69
Asgård Skole	6,3%	5,0%	4,7%	16%	16,2	53	51
Asgård Skoles SFO	2,4%	7,4%	8,4%	39%	6,2	16	18
Borup Skole	5,1%	3,4%	3,6%	17%	13,2	79	89
Borup Skole	5,0%	3,5%	3,4%	17%	12,7	57	64
Borup Skoles SFO	5,5%	3,2%	4,1%	20%	14,5	22	25
Campus Køge - 10. klasse	1,5%	2,3%	2,4%	23%	3,8	11	11
Campus Køge - 10. klasse	1,5%	2,3%	2,4%	23%	3,8	11	11
Ejby Skole	5,1%	5,1%	4,3%	21%	13,2	50	54
Ejby Skole	4,9%	5,1%	4,0%	17%	12,7	37	41
Ejby Skoles SFO	5,6%	5,1%	4,9%	33%	14,6	13	13
Ellebækskolen	3,7%	5,2%	4,8%	19%	9,0	56	61
Ellebækskolen	3,7%	5,2%	4,8%	19%	9,0	56	61
Ellemarkskolen	4,6%	6,1%	5,1%	21%	12,0	60	73
Ellemarkskolen	4,2%	5,6%	4,6%	17%	11,1	46	54
Ellemarkskolens SFO	5,7%	7,9%	6,9%	29%	14,9	14	19
Hastrupskolen	2,8%	3,0%	2,7%	27%	7,4	64	67
Hastrupskolen	2,7%	2,7%	2,5%	27%	7,1	50	51
Hastrupskolens SFO	3,1%	4,0%	3,4%	27%	8,3	14	16
Herfølge Skole	3,8%	6,8%	5,2%	32%	10,2	53	57



Tabel 1: Sygefraværsoverblik

	Procent %			Seneste 12 måneder (Måned 1 - 12)			Seneste måned
	Seneste 12 mdr.	Forrige 12 mdr.	Hele 2018	Andel uden sygefravær	Fravær i dage pr. årsværk	Antal årsværk	Antal personer
Total	4,5%	5,3%	4,8%	21%	11,7	869	940
Herfølge Skole	3,4%	6,4%	5,0%	37%	9,1	40	41
Herfølge Skoles SFO	5,0%	8,1%	5,5%	18%	13,2	13	16
Holmebækskolen	5,9%	5,5%	5,3%	17%	14,5	62	60
Holmebækskolen	6,3%	6,1%	6,3%	8%	14,8	37	35
Holmebækskolens SFO	6,5%	2,4%	2,3%	39%	16,2	14	13
Holmehus	4,3%	7,0%	5,7%	15%	11,4	11	12
Højelse Skole	3,6%	7,0%	6,4%	31%	9,6	36	41
Højelse Skole	3,4%	6,2%	5,4%	26%	9,1	25	27
Højelse Skoles SFO	4,1%	8,7%	8,5%	44%	10,7	11	14
Kirstinedalsskolen	5,3%	7,4%	7,3%	34%	13,9	65	73
Kirstinedalsskolen	4,0%	6,7%	5,9%	32%	10,3	50	55
Kirstinedalsskolens SFO	9,6%	9,4%	11,5%	38%	25,5	16	18
Pædagogisk Psykologisk Rådgivning	2,2%	1,8%	1,8%	14%	5,9	34	35
Pædagogisk Psykologisk Rådgivning	2,2%	1,8%	1,8%	14%	5,9	34	35
Sct. Nicolai Skole	4,7%	5,3%	4,8%	16%	12,2	46	52
Sct. Nicolai Skole	5,0%	4,7%	4,5%	17%	13,0	35	38
Sct. Nicolai Skoles SFO	3,9%	7,1%	5,8%	19%	9,8	12	14
Skoleafdelingen	1,6%	1,5%	1,6%	25%	4,1	7	6
Skoleafdelingen	1,6%	1,5%	1,6%	25%	4,1	7	6
Skovboskolen	4,0%	4,3%	3,7%	17%	10,1	54	58
Skovboskolen	3,8%	3,9%	3,7%	20%	9,9	39	41
Skovboskolens SFO	4,4%	5,7%	3,4%	11%	10,5	15	17
SSP	2,7%	8,7%	9,5%	50%	7,0	5	5
SSP	2,7%	8,7%	9,5%	50%	7,0	5	5
Søndre Skole	4,8%	4,3%	3,4%	8%	12,7	50	55
Søndre Skole	4,6%	4,7%	3,6%	9%	12,4	35	37
Søndre Skoles SFO	5,3%	3,4%	3,2%	9%	13,5	15	18
Vemmedrupskolen	8,2%	11,1%	10,7%	27%	21,3	45	50
Vemmedrupskolen	7,4%	8,9%	8,2%	30%	18,7	34	36
Vemmedrupskolens SFO	11,0%	19,0%	19,1%	19%	29,6	10	14

Tabel 2: Sygefraværet i andele fordelt på intervaller (dage)

	Seneste 12 måneder (Måned 1 - 12)					Forrige 12 måneder (Måned 13 - 24)				
	1	2 - 7	8 - 30	31 - 90	+ 91	1	2 - 7	8 - 30	31 - 90	+ 91
Total	21%	40%	16%	10%	14%	20%	38%	13%	15%	14%
Alkestrupskolen	20%	59%	21%	0%	0%	20%	74%	6%	0%	0%



Tabel 2: Sygefraværet i andele fordelt på intervaller (dage)

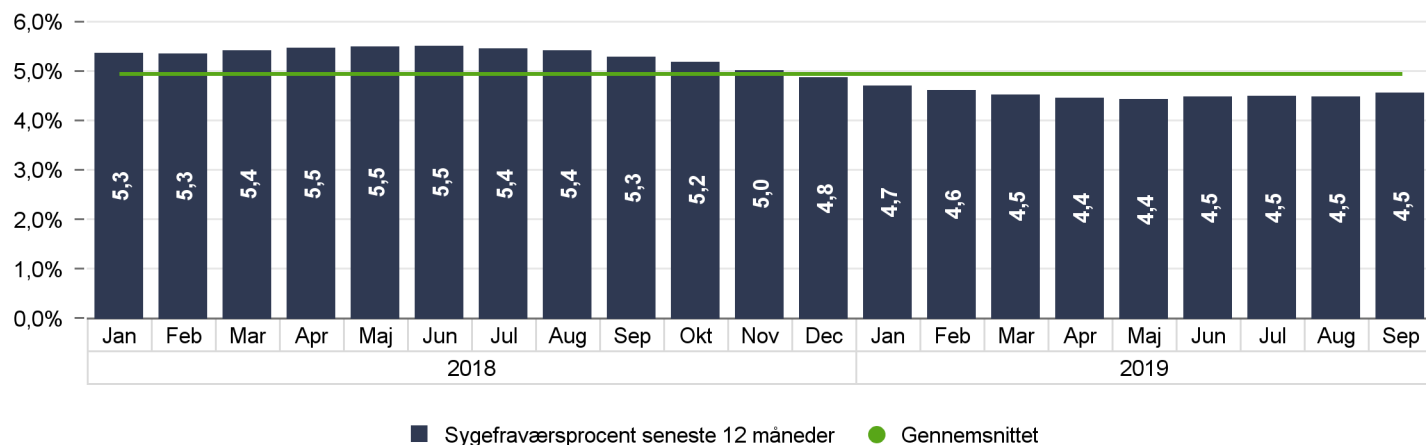
	Seneste 12 måneder (Måned 1 - 12)					Forrige 12 måneder (Måned 13 - 24)				
	1	2 - 7	8 - 30	31 - 90	+ 91	1	2 - 7	8 - 30	31 - 90	+ 91
Total	21%	40%	16%	10%	14%	20%	38%	13%	15%	14%
Alkestrupskolen	28%	42%	30%	0%	0%	24%	76%	0%	0%	0%
Alkestrupskolens SFO	3%	98%				7%	65%	28%		
Asgård Skole	29%	41%	14%	16%	0%	15%	43%	19%	11%	11%
Asgård Skole	31%	42%	14%	14%	0%	21%	52%	17%	9%	0%
Asgård Skoles SFO	16%	35%	18%	31%		4%	27%	23%	13%	33%
Borup Skole	15%	44%	11%	18%	12%	28%	50%	18%	5%	
Borup Skole	21%	49%	17%	13%		36%	45%	12%	7%	
Borup Skoles SFO	5%	33%		28%	34%	8%	61%	31%	0%	
Campus Køge - 10. klasse	30%	70%		0%		16%	84%	0%		
Campus Køge - 10. klasse	30%	70%		0%		16%	84%	0%		
Ejby Skole	15%	39%	13%	11%	22%	19%	39%	9%	5%	28%
Ejby Skole	18%	35%	14%	0%	33%	20%	34%	5%	0%	40%
Ejby Skoles SFO	8%	49%	9%	34%		14%	51%	18%	17%	
Ellebækskolen	29%	23%	14%	12%	22%	19%	46%	14%	21%	0%
Ellebækskolen	29%	23%	14%	12%	22%	19%	46%	14%	21%	0%
Ellemarkskolen	20%	44%	23%	13%		16%	28%	13%	43%	0%
Ellemarkskolen	24%	45%	12%	20%		11%	29%	18%	42%	0%
Ellemarkskolens SFO	13%	41%	46%			26%	26%	4%	44%	
Hastrupskolen	11%	59%	30%	0%	0%	18%	60%	14%	8%	0%
Hastrupskolen	13%	69%	18%	0%	0%	26%	66%	8%	0%	0%
Hastrupskolens SFO	6%	41%	53%			3%	50%	25%	22%	
Herfølge Skole	31%	50%	13%	5%	0%	19%	35%	12%	10%	24%
Herfølge Skole	30%	53%	8%	9%	0%	24%	33%	9%	14%	20%
Herfølge Skoles SFO	34%	44%	22%			5%	41%	20%		34%
Holmebækskolen	24%	35%	14%	14%	13%	17%	40%	10%	22%	11%
Holmebækskolen	16%	33%	19%	9%	22%	13%	38%	3%	29%	18%
Holmebækskolens SFO	43%	20%	8%	29%		21%	62%	17%		
Holmehus	16%	76%	9%	0%	0%	25%	34%	24%	17%	0%
Højelse Skole	19%	51%	12%	17%	0%	19%	30%	14%	9%	29%
Højelse Skole	28%	68%	4%	0%	0%	33%	39%	12%	15%	0%
Højelse Skoles SFO	4%	22%	25%	48%	0%	2%	17%	16%		65%
Kirstinedalsskolen	8%	33%	13%	9%	36%	24%	30%	14%	19%	13%
Kirstinedalsskolen	9%	44%	9%	17%	22%	33%	29%	14%	24%	0%
Kirstinedalsskolens SFO	8%	19%	19%	0%	55%	6%	33%	14%	11%	37%
Pædagogisk Psykologisk Rådgivning	22%	53%	25%	0%	0%	19%	69%	12%	0%	0%
Pædagogisk Psykologisk Rådgivning	22%	53%	25%	0%	0%	19%	69%	12%	0%	0%
Sct. Nicolai Skole	21%	34%	12%	10%	23%	17%	37%	23%	22%	0%



Tabel 2: Sygefraværet i andele fordelt på intervaller (dage)

	Seneste 12 måneder (Måned 1 - 12)					Forrige 12 måneder (Måned 13 - 24)				
	1	2 - 7	8 - 30	31 - 90	+ 91	1	2 - 7	8 - 30	31 - 90	+ 91
Total	21%	40%	16%	10%	14%	20%	38%	13%	15%	14%
Sct. Nicolai Skole	27%	40%	18%	15%	0%	22%	43%	26%	9%	0%
Sct. Nicolai Skoles SFO	9%	21%	0%		70%	9%	27%	18%	46%	
Skoleafdelingen	17%	53%	30%			9%	66%	26%		
Skoleafdelingen	17%	53%	30%			9%	66%	26%		
Skovboskolen	33%	36%	16%	15%	0%	24%	35%	13%	7%	21%
Skovboskolen	39%	34%	18%	10%	0%	16%	40%	13%	0%	31%
Skovboskolens SFO	22%	41%	12%	26%	0%	39%	27%	14%	20%	
SSP	38%	62%				48%	13%	17%	22%	
SSP	38%	62%				48%	13%	17%	22%	
Søndre Skole	21%	41%	17%	6%	15%	30%	43%	4%	23%	0%
Søndre Skole	21%	47%	23%	9%	0%	37%	36%	3%	24%	0%
Søndre Skoles SFO	21%	31%	7%		42%	10%	63%	5%	22%	0%
Vemmedrupskolen	19%	26%	17%	0%	38%	20%	22%	11%	3%	45%
Vemmedrupskolen	28%	34%	20%	0%	18%	30%	33%	14%	6%	17%
Vemmedrupskolens SFO	5%	12%	13%	0%	70%	5%	4%	5%		86%

Figur 2: Udviklingen i sygefraværet i procent med rullende 12 måneders historik



Tabel 3: Sygefraværsperioder samt gennemsnitlig sygefraværlængde fordelt på intervaller (seneste 12 måneder)

	Antal sygefraværsperioder					Gennemsnits sygefraværlængde				Fraværsløn (estimeret) i tusind kr.
	1	2 - 7	8 - 30	31 - 90	+ 91	2 - 7	8 - 30	31 - 90	+ 91	
Total	1.675	1.508	115	22	10	2,8	14,6	50,0	148,8	19.928
Alkestrupskolen	26	31	2			2,5	13,5			236
Alkestrupskolen	25	15	2			2,5	13,5			178
Alkestrupskolens SFO	1	16				2,4				59
Asgård Skole	164	141	9	3		2,7	15,1	51,0		1.966


Tabel 3: Sygefraværsperioder samt gennemsnitlig sygefraværslængde fordelt på intervaller (seneste 12 måneder)

	Antal sygefraværsperioder					Gennemsnits sygefraværslængde				Fraværsløn (estimeret)
	1	2 - 7	8 - 30	31 - 90	+ 91	2 - 7	8 - 30	31 - 90	+ 91	i tusind kr.
Total	1.675	1.508	115	22	10	2,8	14,6	50,0	148,8	19.928
Asgård Skole	151	126	7	2		2,7	16,1	56,5		1.831
Asgård Skoles SFO	13	15	2	1		2,9	11,5	40,0		177
Borup Skole	137	159	8	4	1	2,9	14,5	47,8	125,0	1.990
Borup Skole	121	115	8	2		2,9	14,5	44,0		1.471
Borup Skoles SFO	16	44		2	1	2,8		51,5	125,0	507
Campus Køge - 10. klasse	12	10				2,8				91
Campus Køge - 10. klasse	12	10				2,8				91
Ejby Skole	83	97	5	1	1	2,8	17,8	75,0	157,0	1.244
Ejby Skole	66	62	3		1	2,7	23,0		157,0	930
Ejby Skoles SFO	17	35	2	1		3,0	10,0	75,0		306
Ellebækskolen	165	46	5	2	1	3,0	16,4	35,0	130,0	1.064
Ellebækskolen	165	46	5	2	1	3,0	16,4	35,0	130,0	1.064
Ellemarkskolen	115	114	14	2		3,0	12,9	53,5		1.383
Ellemarkskolen	91	81	5	2		3,0	12,6	53,5		1.037
Ellemarkskolens SFO	24	33	9			3,2	13,1			330
Hastrupskolen	60	115	12			2,9	14,3			936
Hastrupskolen	48	87	5			2,9	13,2			739
Hastrupskolens SFO	12	28	7			2,9	15,0			191
Herfølge Skole	88	110	3	1		2,7	19,5	33,0		1.036
Herfølge Skole	63	75	2	1		2,8	16,0	33,0		736
Herfølge Skoles SFO	25	35	1			2,7	23,0			284
Holmebækskolen	130	119	10	2	1	2,8	13,6	65,5	122,0	1.655
Holmebækskolen	84	61	7	1	1	3,0	14,9	52,0	122,0	1.056
Holmebækskolens SFO	23	19	2	1		2,8	10,5	79,0		325
Holmehus	23	39	1			2,5	11,0			261
Højelse Skole	103	69	3	1		2,8	15,0	66,0		644
Højelse Skole	97	57	1			2,8	10,0			468
Højelse Skoles SFO	6	12	2	1		2,6	17,5	66,0		169
Kirstinedalsskolen	74	107	8	2	2	2,8	15,0	42,0	163,5	1.789
Kirstinedalsskolen	55	80	4	2	1	2,7	11,5	42,0	109,0	1.057
Kirstinedalsskolens SFO	19	27	4		1	2,9	18,5		218,0	661
Pædagogisk Psykologisk Rådgivning	45	39	4			2,7	12,5			445
Pædagogisk Psykologisk Rådgivning	45	39	4			2,7	12,5			445
Sct. Nicolai Skole	91	76	6	1	1	2,9	13,3	64,0	150,0	1.102
Sct. Nicolai Skole	71	60	6	1		2,9	13,3	64,0		920
Sct. Nicolai Skoles SFO	20	16			1	2,8			150,0	192

Tabel 3: Sygefraværsperioder samt gennemsnitlig sygefraværslængde fordelt på intervaller (seneste 12 måneder)

	Antal sygefraværsperioder					Gennemsnits sygefraværslængde				Fraværsløn (estimeret) i tusind kr.
	1	2 - 7	8 - 30	31 - 90	+ 91	2 - 7	8 - 30	31 - 90	+ 91	
Total	1.675	1.508	115	22	10	2,8	14,6	50,0	148,8	19.928
Skoleafdelingen	5	6	1			2,7	9,0			81
Skoleafdelingen	5	6	1			2,7	9,0			81
Skovboskolen	144	73	7	2		2,8	12,7	43,0		1.040
Skovboskolen	122	44	5	1		2,8	13,2	35,0		791
Skovboskolens SFO	22	29	2	1		2,8	11,5	51,0		247
SSP	5	7				3,1				77
SSP	5	7				3,1				77
Søndre Skole	71	105	7	1	1	2,7	16,7	41,0	101,0	1.182
Søndre Skole	49	79	6	1		2,7	16,8	41,0		851
Søndre Skoles SFO	22	26	1		1	2,8	16,0		101,0	327
Vemmedrupskolen	157	83	11		2	3,2	15,5		188,0	1.751
Vemmedrupskolen	139	67	8		1	3,2	15,4		115,0	1.235
Vemmedrupskolens SFO	18	16	3		1	2,9	16,0		261,0	483

Rapporten

Formålet er at understøtte og følge op på Køge kommunes sygefraværspolitik, samt at sikre overblik og et godt sammenligningsgrundlag omkring kommunens sygefravær.

Rapporten opdateres én gang månedligt – den 7. i en given måned. Når du henter en ny rapport overskrives den gamle. Hvis du vælger at printe eller gemme månedens rapport elektronisk, så vær opmærksom på, at rapporten indeholder personfølsomme oplysninger.

Datakilde

KMD Opus Løn og Personale

Opdateringsdato

Rapport opdateret: 06-10-2019

Indhold

Figur 1: Grafisk illustration af det faktiske sygefravær i indeværende år sammenlignet med både sidste år og forrige år. Anvendte fraværsårsager: AS, DAS, NS, DS, P56 og SY

Tabel 1 - Beregningsmetoder:

Sygefraværsprocent = (Sygefraværstimer / Nærværstimer)

Andel uden sygefravær: Andel cpr. nr. uden sygefravær

Årsværk = Nærværstimer (seneste 12 måneder) / 1924 (et årsværk i timer)

Sygefraværstimer pr. årsværk = (Sygefraværstimer / 7,4) / Antal årsværk (1924 timer)

Anvendte fraværsårsager: AS, DAS, NS, DS, P56 og SY

Sygefraværsprocenten er markeret med grønt, når den er lavere end sidste år.

Der vises ikke data for organisatoriske enheder med færre end gennemsnitligt fem ansatte i løbet af sidste år.

Tabel 2: Sygefravær fordelt i intervaller viser den organisatoriske enheds sygefravær fordelt procentvist efter intervallerne.

Anvendte fraværsårsager: AS, DAS, NS, DS, P56 og SY

Sygefraværsprocenten er markeret med grønt, når den er lavere end sidste år.

Der vises ikke data for organisatoriske enheder med færre end gennemsnitligt fem ansatte i løbet af sidste år.

Figur 2: Udviklingen i sygefraværet i procent med rullende 12 måneders historik. Dvs. hver kigger 12 måneder tilbage.

Anvendte fraværsårsager: AS, DAS, NS, DS, P56 og SY

Tabel 3: Tæller antallet af sygefraværperioder og gennemsnits sygefraværslængde i dage indenfor intervallerne.

Fraværsløn er lønnen som er udbetalt i forbindelse med sygefravær. Fraværsløn er baseret på en gennemsnitsbetragtning af timelønnen for den konkrete organisatoriske enhed.

Beregningen tager ikke højde for eventuel refusionsgodtgørelse, vikarudgifter e. l. Timelønnen ganges med antallet af sygefraværstimer.

Anvendte fraværsårsager: AS, DAS, NS (tæller ikke med i antal sygefraværperioder), DS, P56 og SY.

Der vises ikke data for organisatoriske enheder med færre end gennemsnitligt fem ansatte i løbet af sidste år.

Tabel 4: Viser den procentvise forekomst af udvalgte fraværsårsager (procentvis andel af samlet sygefravær).

Sygefraværsprocenten er markeret med grønt, når den er lavere end sidste år.

Der vises ikke data for organisatoriske enheder med færre end gennemsnitligt fem ansatte i løbet af sidste år.

Tabel 5: Viser sygefraværet de seneste 12 måneder fordelt på aldersintervaller samt fordelingen af medarbejderne på årsværk.

Der vises ikke data for organisatoriske enheder med færre end gennemsnitligt fem ansatte i løbet af sidste år.

Tekniske specifikationer

Sygefravær: Sygdom (SY), Delvist syg (DS), Arbejdsskade (AS), Delvist arbejdsskade (DAS), Nedsat Tjeneste (NS) og Paragraf 56 (P56)

Generel information

Ansættelsesforhold: Ansatte på månedsløn betalt for- og bagud

Bemærk at felter med 0-værdi er tomme, med mindre feltets indhold er blevet annulleret / modkonteret – her vil feltets værdi være 0,0%.

Der vises kun enheder / dage / personer med registreret fravær.

MA - Kredse der indgår:	0	1	2	4	5	6	13	29	31	39
	52	57	58	62	67	68	69	80	93	