

Vemmedrupskolen Muligheder for skoletilbud II



KØGE KOMMUNE



Indholdsfortegnelse

Mulige løsninger for skoletilbud	5
Opgaven	5
Generelt om flytning af elever	7
Sammenlægning af to skoler	7
Den eksisterende klassefordeling brydes op	7
De overflyttede elever forbliver i særskilte klasser	8
Generelt om elevprognosen	8
Vemmedrupskolen	8
Skovboskolen	9
Generelt om skoleskift	9
Særlig problematik omkring flygtninge	10
Privatskolefrekvens og ændringer i søgemønstre generelt	10
Justering af skoledistrikterne	10
Tidshorisont indtil almindelig skoledrift	11
Scenarie 1: Renovere Vemmedrupskolen	12
Anlægstekniske forhold	12
Pædagogiske konsekvenser	12
Økonomi	12
Bygningsdrift	12
Anlægsøkonomi	13
Skoledrift	13
Totaløkonomi	13
Scenarie 2: Lukke Vemmedrupskolen	14
Anlægstekniske forhold	14
Pædagogiske konsekvenser	16
Elevprognose	16
Vemmedrupskolen og Skovboskolen som samlet skole	16
Økonomi	17
Skoledrift	17
Bygningsdrift	17

Anlægsøkonomi.....	18
Totaløkonomi	18
Scenarie 3 - Bygge ny 0.-6. klasses skole i Vemmedrup.....	19
Anlægstekniske forhold	19
Vemmedrupskolen.....	19
Skovboskolen.....	19
Elevprognose	19
Pædagogiske konsekvenser	20
Økonomi.....	20
Driftsøkonomi	20
Anlægsøkonomi.....	21
Totaløkonomi	21
Scenarie 4 - Renovere 0. – 6. klasse på Vemmedrupskolen.....	22
Anlægstekniske forhold	22
Økonomi.....	22
Driftsøkonomi	22
Anlægsøkonomi.....	22
Totaløkonomi	23
Scenarie 5- Bygge ny 2-sporet skole.....	24
Anlægstekniske forhold	24
Økonomi.....	24
Driftsøkonomi	24
Anlægsøkonomi.....	24
Totaløkonomi	24
Scenarie 6 – Bygge ny 1½-sporet skole i Vemmedrup.....	25
Anlægstekniske forhold	25
Økonomi.....	25
Driftsøkonomi	25
Anlægsøkonomi.....	25
Totaløkonomi	25
Scenarie 7 – Renovere Vemmedrupskolen til 1½ spor	26
Anlægstekniske forhold	26
Økonomi.....	26

Driftsøkonomi	26
Anlægsøkonomi.....	26
Totaløkonomi	26
Scenarie 8 – Bygge ny et-sporet skole	27
Anlægstekniske forhold	27
Økonomi.....	27
Driftsøkonomi	27
Anlægsøkonomi.....	27
Totaløkonomi	27
Økonomisk sammenfatning	28

Børne- og Uddannelsesforvaltningen
Søren Rothgardt Jørgensen
29. maj 2018

Teknik- og Miljøforvaltningen
Anette Kaae-Bødker
29. maj 2018

Mulige løsninger for skoletilbud

Formålet med beskrivelse af forskellige løsningsmodeller for skoletilbud i Vemmedrup er at afdække, hvorvidt der er andre mulige løsninger for kommunens skoletilbud end renovering af den skimmelramte skole på Vindegårdsvej 1, Vemmedrup, 4632 Bjæverskov.

Skoledriften foregår nu i en pavillonskole, som står på Vemmedrupskolens fodboldbane. Pavillonskolen indeholder 17 basislokaler, en administrationsdel, SFO, garderobefaciliteter til indskolingens samt faglokaler til billedkunst og madkundskab.

Administrationsdelen indeholder mødelokaler, kontorfaciliteter til skolens ledelse og administration samt personalerum og lærerforberedelse. SFO-delen er til 0. til 2. klasse – fra 3. klasse og op er de i klubben på Vemmedrupvej 235, i klub "Stedet". Idræt foregår i Vemmedruphallerne. Fysik og kemi foregår i Hus 40, hvor der ligeledes er Pædagogisk LæringsCenter (PLC) og Håndværk-design samt faciliteter til eksterne aktører som talehørelærere, sundhedsplejerske, UUV vejleder mv.

Pavillonskolen har en tilladelse til at eksistere i 3 år. Såfremt man ønsker at pavillonskolen skal blive stående længere, kræver dette en dispensation fra myndighederne.

Pavillonskolen er lejet. Lejen er 262.100 kr. om måneden i 2018 priser. Det svarer til 3,2 mio. kr. om året. Der er afsat budget til 12 måneders leje i den anlægsbevilling, der blev givet på Byrådsmøde den 19. september 2017. Der skal derfor afsættes yderligere budget til lejeudgifter.

Derudover er udgiften til opvarmning væsentlig højere end normalt, da opvarmningskilden er el-radiatorer. Vemmedruphallens ventilation kører med overtryk af hensyn til skimmelforekomst. Driftsudgifter for yderligere elforbrug er årligt 0,5 mio. kr.

Opgaven

På baggrund af Anlægsafdelingens kvalitetssikrede budget "03 Økonominotat af 5. marts 2018", der viste, at en total renovering af skolen ville koste 71 mio. kr., blev det besluttet på Direktionsmøde i marts 2018, at 5 forskellige løsningsmodeller skal belyses nærmere i forhold til fremtidige mulige skoletilbud i og omkring Vemmedrup.

Siden er der afholdt Skoleudvalgsmøde den 2. maj 2018, hvor der blev bedt om yderligere to scenarier, nemlig en skole på 1½ spor fra 0. til 9. klasse, nybyg og renoveret.

Direktionen har yderligere bedt om beskrivelse af nybyggeri af en 1-sporet skole. Altså i alt 8 scenarier. I nogle af scenarierne er der yderligere nogle varianter.

Scenarierne fremgår af nedenstående tabel.

Tabel 1: Oversigt over scenarier

Scenarie	Variant	
1	Renovere Vemmedrupskolen	
	a	Renovere Vemmedrupskolen uden ændringer. Børnene bliver i Pavillonskolen indtil Vemmedrupskolen er renoveret.
	b	Renovere Vemmedrupskolen med ombygning jf. projektgruppens (inkl. KANT) forslag. Børnene bliver i Pavillonskolen indtil Vemmedrupskolen er renoveret.
	<i>Det skal pointeres, at en renovering vil medføre en skole med plads til 17 klasser, som den nuværende – ikke en to-sporet skole med plads til 20 klasser.</i>	
2	Lukke Vemmedrupskolen og flytte elever til Skovboskolen	
	a	I dette scenarie er der INGEN opgradering af skovboskolen. Kun tilbygning af 4 klasselokaler.
	b	I dette scenarie er der indregnet tilbygning af 4 klasselokaler og SFO, opgradering af faglokaler og pædagogiske tiltag. Ingen tilbygning til personalefaciliteter, lærerarbejdspladser, P-plads.
c	I dette scenarie er der indregnet tilbygning af 4 klasselokaler og SFO, opgradering af faglokaler og pædagogiske tiltag. Mindre tilbygning til personalefaciliteter, lærerarbejdspladser, P-plads, legeplads mv.	
3	Bygge ny 0.-6. klasses skole i Vemmedrup	
	a	Bygge ny 0.-6. klasses skole i Vemmedrup, flytte udskoling til Skovboskolen og installere de "overskydende" klasser i pavilloner indtil klasseantallet er faldet. Uden opgradering af Skovboskolen
b	Bygge ny 0.-6. klasses skole i Vemmedrup, flytte udskoling til Skovboskolen og installere de "overskydende" klasser i pavilloner indtil klasseantallet er faldet. Med mindre opgradering af Skovboskolen	
4	Renovere 0. – 6. klasse på Vemmedrupskolen	
	a	Renovere Vemmedrupskolen til brug for 0.-6. klasse, flytte udskoling til Skovboskolen og installere de "overskydende" klasser i pavilloner indtil klasseantallet er faldet. Uden opgradering af Skovboskolen
b	Renovere Vemmedrupskolen til brug for 0.-6. klasse, flytte udskoling til Skovboskolen og installere de "overskydende" klasser i pavilloner indtil klasseantallet er faldet. Med mindre opgradering af Skovboskolen	
5	Bygge ny 2-sporet skole	
	a	Bygge ny 2-sporet skole i Vemmedrup, hvor den gamle skole lå. Inkl. renovering af Vemmedruphallen.
6	Bygge ny 1½ -sporet skole i Vemmedrup	
	a	Bygge ny 1½-sporet skole i Vemmedrup, hvor den gamle skole lå. Inkl. renovering af Vemmedruphallen.

7	Renovere Vemmedrupskolen til 1½-spor	
	a	Renovere Vemmedrupskolen til 1½ spor. Det er i realiteten det samme som scenarie 1. Renovering af skolen uden indretningsændringer
	b	Renovere Vemmedrupskolen til 1½ spor. Det er i realiteten det samme som scenarie 1. Renovering af skolen med de indretningsændringer der er i skolens og KANTs projektforslag af 15. december 2017.
8	Bygge ny 1-sporet skole	
	a	Bygge ny 1-sporet skole i Vemmedrup, hvor den gamle skole lå. Inkl. renovering af Vemmedruphallen. Installere de "overskydende" klasser i pavilloner indtil klasseantallet er faldet.

For hvert scenarie i nærværende notatet beskrives:

1. Nødvendige anlægstekniske tiltag
2. De pædagogiske konsekvenser den specifikke løsning får for brugerne.
3. Vurdering i forhold til elevprognosen.
4. Totaløkonomisk vurdering, inkl. et 25-årigt driftsøkonomisk estimat.

Tidshorisont indtil almindelig skoledrift uden pavillonskole er i store træk ens for alle scenarier og fremgår derfor i den generelle del.

Generelt om flytning af elever

Sammenlægning af to skoler

Såvel en fuldstændig lukning af Vemmedrupskolen som en nedbygning til kun at omfatte 0 – 6 klassetrin indebærer, at elever skal flyttes til en anden skole - i dette tilfælde Skovboskolen.

Flytning af eleverne kan gribes an på forskellige måder:

- Den eksisterende klassefordeling brydes op – også på modtagerskolen, og der dannes helt nye klasser på alle årgange med en blanding af hele elevgruppen.
- De overflyttede elever forbliver i deres oprindelige klasser i en særskilt klassedannelse separat fra eleverne på modtagerskolen.

Der er forskellige pædagogiske såvel som økonomiske konsekvenser af de forskellige modeller.

Den eksisterende klassefordeling brydes op

I denne model arbejdes der ud fra et sammenlægningsprincip. Man fusionerer to skoler, to kulturer, to pædagogiske tilgange mv. til en ny, fælles skole.

Administrativt og ledelsesmæssigt fordrer modellen en del, da der skal laves nye klassedannelser på alle årgange, ny fordeling af personalet mv. Økonomisk set er løsningen optimal, da der kun oprettes det nødvendige antal klasser.

For eleverne medfører løsningen, at alle elever vil få nye klasser. Og de nye klasser skal forme nye sociale strukturer mv. Det er altså en større omvæltning for flere – til gengæld

står alle i elevgruppen mere lige, uanset om de oprindeligt kommer fra den ene eller anden skole.

I forbindelse med lukningen af Lellinge Skole og sammenlægning med Vemmedrupskolen blev denne løsning valgt – bl.a. på baggrund af ønske fra de to skolebestyrelser.

De overflyttede elever forbliver i særskilte klasser

Denne model indebærer i praksis, at de eksisterende klasser på den lukkede skole flytter ind på modtagerskolen – men derudover fortsætter med at fungere som en særskilt skole i skolen. Ved start af nye børnehaveklasse sker klassesdannelsen på tværs af hele elevgruppen, så de særskilte klasser udfases over en årrække. Administrativt set er løsningen rimelig enkel. Økonomisk set er den ikke optimal, da man risikerer at danne flere klasser, end det samlede elevtal på årgangene lægger op til.

Konsekvensen vil være, at der under samme tag – og samme ledelse – vil eksistere to særskilte skoler med forskellige kulturer, forskellige pædagogiske tilgange mv. Og skolens elevgruppe vil være opdelt i 'dem fra den ene' og 'dem fra den anden' skole. Det kan give anledning til en række udfordringer af såvel pædagogisk som social karakter.

Generelt om elevprognosen

Vemmedrupskolen

I perioden frem mod 2026/27 forventes elevtallet på Vemmedrup skolen at falde fra de aktuelle 334 elever ned mod ca. 250 elever. Herefter forventes elevtallet igen at stige frem mod 2030 til ca. 270.

Fra 2023/24 forventes skolen kun at have ét spor på 0. – 6. årgang. Fra 2026/27 forventes kun ét spor på alle årgange.

Figur 1: Udvikling i klassekvotienter for Vemmedrupskolen

	2019/20		2020/21		2021/22		2022/23		2023/24		2024/25		2025/26		2026/27		2027/28		2028/29		2029/30		2030/31	
	elev	kl.	elev	kl.	elev	kl.	elev	kl.	elev	kl.	elev	kl.	elev	kl.	elev	kl.	elev	kl.	elev	kl.	elev	kl.	elev	kl.
0.	17	1	20	1	23	1	24	1	24	1	25	1	27	1	27	1	27	1	27	1	27	1	27	1
1.	18	1	17	1	21	1	24	1	25	1	24	1	25	1	26	1	27	1	27	1	27	1	27	1
2.	23	1	19	1	19	1	23	1	25	1	25	1	24	1	26	1	27	1	27	1	27	1	27	1
3.	30	2	23	1	20	1	20	1	23	1	25	1	25	1	24	1	26	1	27	1	27	1	27	1
4.	26	1	30	2	24	1	22	1	21	1	24	1	25	1	26	1	25	1	26	1	27	1	28	1
5.	37	2	27	1	31	2	25	1	23	1	22	1	24	1	26	1	26	1	25	1	27	1	28	1
6.	39	2	38	2	30	2	33	2	26	1	24	1	23	1	25	1	27	1	27	1	26	1	27	1
7.	43	2	37	2	37	2	31	2	32	2	25	1	23	1	22	1	24	1	25	1	26	1	25	1
8.	36	2	44	2	38	2	39	2	33	2	33	2	25	1	24	1	23	1	25	1	26	1	26	1
9.	34	2	36	2	43	2	37	2	38	2	33	2	32	2	24	1	24	1	22	1	24	1	25	1
I alt	303	16	291	15	286	15	278	14	270	13	260	12	253	11	250	10	256	10	259	10	265	10	268	10

■ Klassekvotient under 20 ■ Klassekvotient 27 eller højere

Klassekvotienten bliver *meget* høj til sidst i perioden. Der skal således kun små afvigelser fra prognosen – eller i forældrenes forudsatte valg af privatskole eller andre folkeskoler – til at udløse yderligere klasser. I så fald bliver klassekvotienterne så til gengæld meget

små i disse klasser. Samlet må det nok forventes, at klassetallet fra 2027 kan komme til at ligge over de 10 klasser, og at skolen dermed ikke vedbliver at være 1 sporet.

Skovboskolen

Skovboskolen forventes frem mod 2020/21 at have et faldende elevtal fra de nuværende 490 til ca. 440 elever. Herefter forventes elevtallet at stige markant frem mod 2030 til ca. 545.

Figur 2: Udvikling i klassekvotienter for Skovboskolen

	2019/20	2020/21	2021/22	2022/23	2023/24	2024/25	2025/26	2026/27	2027/28	2028/29	2029/30	2030/31
	elev kl.	elev kl.	elev kl.	elev kl.	elev kl.	elev kl.	elev kl.	elev kl.	elev kl.	elev kl.	elev kl.	elev kl.
0.	47 2	46 2	43 2	56 2	45 2	54 2	56 2	56 2	56 2	55 2	55 2	54 2
1.	43 2	46 2	47 2	44 2	57 3	47 2	54 2	55 2	56 2	55 2	55 2	54 2
2.	38 2	44 2	47 2	48 2	46 2	57 3	47 2	54 2	55 2	56 2	56 2	55 2
3.	42 2	39 2	45 2	48 2	49 2	47 2	57 3	48 2	54 2	55 2	56 2	55 2
4.	43 2	42 2	40 2	47 2	50 2	51 2	49 2	58 3	49 2	55 2	56 2	57 3
5.	46 2	44 2	43 2	41 2	48 2	52 2	52 2	50 2	58 3	50 2	55 2	57 3
6.	49 2	48 2	46 2	45 2	43 2	50 2	53 2	53 2	51 2	59 3	52 2	57 3
7.	30 2	48 2	47 2	46 2	44 2	42 2	48 2	51 2	51 2	49 2	56 2	50 2
8.	72 3	31 2	50 2	49 2	48 2	45 2	43 2	49 2	52 2	52 2	51 2	57 3
9.	41 2	70 3	30 2	49 2	48 2	47 2	43 2	42 2	49 2	50 2	50 2	49 2
I alt	451 21	458 21	438 20	473 20	478 21	492 21	502 21	516 21	531 21	536 21	542 20	545 24

■ Klassekvotient under 20 ■ Klassekvotient 27 eller højere

Med enkelte undtagelser forventes skolen i hele perioden at have 2 spor på hver årgang. Men der knytter sig betydelige usikkerheder til tallet, da der er såvel meget høje som meget lave klassekvotienter på årgangene – især når man ser på den sidste del af perioden. Der gælder altså samme usikkerhed som for Vemmedrupskolen. Samlet må det nok forventes, at klassetallet fra 2027 vil komme til at ligge over 20 klasser (2 spor).

Generelt om skoleskift

Skoleskift midt i et skoleforløb vil altid være en stor omvæltning for eleverne. De får nye klassekammerater og nye lærere, skal finde rundt i nye fysiske rammer, skal tilpasse sig nye sociale strukturer mv. Og helt overordnet skal de håndtere skiftet fra én skolekultur til en anden. Det sidste gælder ikke mindst, hvis den overordnede pædagogiske tilgang på skolerne er forskellig.

I det aktuelle tilfælde vil et skift fra Vemmedrupskolen til Skovboskolen indebære, at eleverne kommer til en skole, hvis værdigrundlag er baseret på en specifik pædagogisk metode (True North), og hvor tilgangen til undervisningen derfor kan opleves meget anderledes. Det vil mange af eleverne finde sig godt tilrette i – for andre vil det være en større udfordring.

Såfremt Vemmedrupskolen lukkes og alle elever flyttes til Skovboskolen, vil udfordringen kun opstå denne ene gang. Og i en så omfattende sammenlægning vil det i øvrigt være naturligt, at der på tværs af de to skolers kulturer arbejdes på at skabe et nyt, fælles udgangspunkt. I en model med kun 0. – 6. klassetrin på Vemmedrupskolen og overflytning til Skovboskolen efter 6. klasse, vil et skoleskift midt i skoleforløbet omvendt være et varigt vilkår.

Det skal i øvrigt bemærkes, at en stor del af eleverne på Vemmedrupskolen i sommeren 2015 var gennem sammenlægningsprocessen mellem Vemmedrupskolen og Lellinge Skole. Her indgik såvel elever som medarbejdere i en omfattende proces omkring dannelsen af en ny, fælles kultur.

Særlig problematik omkring flygtninge

Flygtninge håndteres i Køge Kommunes elevtalsprognose i et særskilt, fiktivt skoledistrikt. Efterhånden som eleverne udsluses fra modtagelsesklasserne, indskrives de i klasser på de skoler, i hvis distrikt de bor. Indtil da kan de ikke ses i elevtalsprognosen på den enkelte skole – og altså heller ikke i ovenstående skemaer for Vemmedrupskolen og Skovboskolen.

Antal flygtninge – herunder efterfølgende familiesammenføring – de kommende år er usikkert. Men aktuelt går der i modtagelsesklasserne 14 elever, der er hjemmehørende i enten Vemmedrupskolens eller Skovboskolens distrikter. Og inden for de kommende 1½ år vil de fleste af disse blive overført til de to skoler. Hertil kommer tilgangen af et endnu ukendt antal fremtidige flygtningebørn.

Da klassekvotienterne generelt bliver meget høje, kan det ikke udelukkes, at udslusede elever fra modtagelsesklasserne vil medføre oprettelse af nye klasser på de to skoler.

Privatskolefrekvens og ændringer i søgemønstre generelt

I Køge Kommunes elevtalsprognoser anvendes en historisk bestemt dækningsgrad til omsætning af et befolkningstal på en bestemt årgang til et forventet antal elever i klasserne. Det er den samme dækningsgrad, der anvendes for alle skoler – uagtet er der typisk er nogle forskelle skolerne imellem, bl.a. i forhold til, hvor mange forældre der vælger privatskole eller andre folkeskoler end distriktsskolen.

De seneste år har der været en samlet stigning i andelen af elever, der starter på privatskole. En fortsat stigning i denne frekvens – eller andre udsving i søgemønstrene – vil medføre, at elev- og klasses tallene ikke udvikler sig, som forudset i prognosen. Og særligt i en situation hvor der kun skal meget små ændringerne i elevtallet til at udløse et andet antal klasser end forudset, bidrager dette forhold til den generelle usikkerhed.

Justering af skoledistrikterne

Med henblik på at sikre, at Vemmedrupskolen forbliver ét-sporet på alle årgange, kunne man forsøge at justere grænsen mellem de to skoledistrikter, så flere elever kom til at høre til Skovboskolens distrikt.

Med skolens placering i Vemmedrup er dette imidlertid vanskeligt at gennemføre i praksis. Næsten uanset, hvordan grænsen trækkes, vil eleverne opleve at skulle forbi Vemmedrupskolen på vej til Skovboskolen. Vemmedrupskolen vil faktisk komme til at ligge i Skovboskolens distrikt.

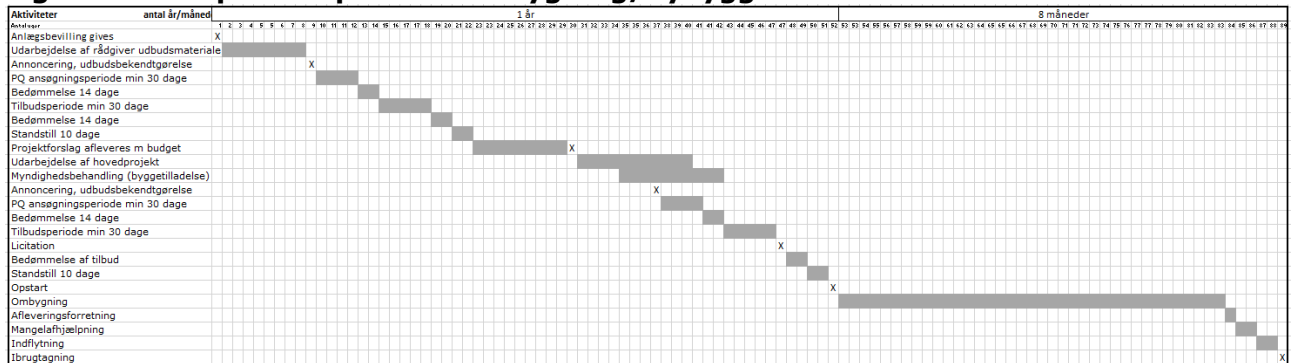
Det vil i givet fald være mere oplagt at se på, om den del af Vemmedrupskolens distrikt, der udgøres af Lellinge by kan lægges sammen med et andet skoledistrikt – fx Ejby.

Tidshorisont indtil almindelig skoledrift

Alle beløb ved skolerenovering og/eller nybyggeri, der er beskrevet i dette notat, er så store, at opgaverne skal i EU udbud. Disse udbud er af en længere varighed end nationale udbud.

Opgaverne er i alle tilfælde så omfangsrige, at den samlede udførelse vil tage 20-24 måneder, afhængig af opstartstidspunkt på året, fra beslutningen er taget. En principitidsplan fremgår af nedenstående figur. Den principielle tidsplan er den "optimale" tidsplan, hvor der ikke tages højde for eventuelle uforudseelige forhold, vejrlig, vinterforanstaltninger mv.

Figur 3: Principiel tidsplan for ombygning/nybyggeri for alle scenarier



Tages der en beslutning i sommeren 2018 omkring opstart af et givent scenarie, kan der forventes almindelig skoledrift efter sommerferien, august 2020.

Scenarie 1: Renovere Vemmedrupskolen

Anlægstekniske forhold

Skolen genopbygges præcist som den fremstår i dag, såfremt man ikke vælger at bygge om jf. det projektforslag en projektgruppe fra skolen, KANT og forvaltningen har udarbejdet. Skolen vil som udgangspunkt forsat kun kunne rumme de 17 klasser, der i dag findes på skolen (altså ikke to fulde spor).

Vemmedrupskolen lever i sin nuværende form ikke op til de forventninger, man i dag har til skolernes fysiske rammer. Af den nyligt udarbejdede masterplan for skolernes faglige anlægsbehov fremgår bl.a., at udover en generel opdatering/nyindretning af faglokalerne kan disse med fordel flyttes med henblik på at skabe en bedre sammenhæng mellem fagene.

En række fællesarealer på skolen anvendes i dag primært til 'trafik'. Disse bør i højere grad indrettes som del af undervisningsarealet. Endelig bør såvel personalefaciliteter som skolens administrationsområde ombygges med henblik på at skabe åbne arbejdsmiljøer med flere små samtale- og møderum.

Uanset om man vælger at følge masterplanen eller blot renovere skolen, betyder det, at skolen stort set skal totalrenoveres. Arbejdet vil omfatte bl.a. udskiftning af lette ydervægge, indvendige skillevægge, nedrivning og genopbygning af lofter og tage, etablering af nye rytterlys, udskiftning af en del af vinduerne, renovering af gulvene, samt udskiftning af elinstallationer over lofter. Alle bygningsdele skal skimmelfrensede, og alt løst og fast inventar skal skimmelfrensede eller udskiftes.

En så gennemgribende renovering udløser krav til opdatering af bygningerne jf. det nyeste bygningsreglement (BR-15). Det betyder bl.a., at der skal ændres på de elektriske installationer, ventileringen af lokalerne mv., samt at der er skærpede krav til efterklangstid, øget isolering mv.

Pædagogiske konsekvenser

Børnene bliver i pavillonskolen indtil Vemmedrupskolen er renoveret. Der er ikke nævneværdige pædagogiske konsekvenser i forhold til, at eleverne ikke skal forholde sig til nye elever. De forbliver i de samme klasser, men flytter blot til en nyrenoveret skole på samme lokalitet som hidtil.

Økonomi

Bygningsdrift

Besparelse på driftsudgifter vil være til stede for forbrugsudgifter på el og varme samt på bygningsmæssigt vedligehold, da den nyrenoverede bygningsmasse i de første år ikke kræver så meget vedligehold, samt at de tekniske installationer kræver mindre forbrug.

Besparelsen vil beløbe sig til ca. 0,4 mio. kr. pr år. Det svarer til ca. 10 mio. kr. over en 25-årig periode. Besparelsen vil dog mindskes efterhånden som bygningen ældes og vedligehold derfor skal opgraderes. Besparelsen vil derfor udgøre ca. 6 mio. kr. for en 25-årig periode.

Anlægsøkonomi

Anlægsbeløbene er estimeret i forbindelse med kvalitetssikringen af budgettet på baggrund af en meget grundig skimmelundersøgelse udført i starten af 2018. Hele den økonomiske beregning er beskrevet i "03 Økonominotat af B+L, dateret den 5. marts 2018".

Der er regnet på to modeller:

- a) Renovering hvor skolen genopbygges præcist som den fremstår i dag. Dette kan gøres for 71 mio. kr.
- b) Renovering inklusive ombygning/-disponering jf. det projektforslag en projektgruppe fra skolen, KANT og forvaltningen har udarbejdet. Dette kan gøres for 75 mio. kr.

Årsagen til, at der kun er 4 mio. kr. i forskel på at totalrenovere skolen for skimmel hhv. at ombygge den jf. det projektforslag, som projektgruppen har udarbejdet er, at skolens bygningsdele stripes indtil de rå bærende konstruktioner, og at genopbygning af lette skillevægge ikke ændrer væsentligt på prisen, uanset om de placeres jf. gammel indretning eller ny.

Skoledrift

Med et uændret antal klasser, elever mv. er der ingen økonomisk konsekvens hvad angår skoledriften.

Totaløkonomi

(mio. kr.)

	Model	
	a	b
Anlægsomkostninger	71	75
Leje af pavilloner	8	8
Driftsøkonomisk effekt over 25 år		
- Bygningsdrift	-6	-6
- Skoledrift	0	0
Totaløkonomi over 25 år	73	77

Scenarie 2: Lukke Vemmedrupskolen

Anlægstekniske forhold

Alle elever flyttes til Skovboskolen. Skovboskolen råder i dag over 27 basis-/klasselokaler og et antal grupperum mv. I skoleåret 2020/21 forventes der 21 almenklasser og én specialklasse på skolen.

Skolen vil blive med 3 klasser på de fleste spor og 4 klasser på enkelte spor. 4 klasser på sporene vil forudsætte, at der også tilføres yderligere faciliteter i form af holdlokaler, faglokaler mv. Skolens SFO-faciliteter skal også kunne rumme det større antal elever. Også faciliteter til personale, lærerarbejdspladser, personalerum mv. – bliver der behov for at udvide.

Der skal en nærmere arkitektvurdering til for at afdække det samlede behov. Indtil videre må der derfor ift. det økonomiske overslag disponeres med en vis usikkerhed.

Skolen fremstår i dag mere nedslidt og utidssvarende, end hvad der generelt gælder for kommunens skoler. I forbindelse med om-/tilbygning anbefales det derfor at undersøge mulighederne for samtidig at optimere og renovere Skovboskolen til et tidssvarende niveau for så vidt angår opgradering af faglokaler, etablering af inventar og specialtilpassede møbelløsninger til differentierende læringsmiljøer, opgradering af udearealer, IT, indeklima, vedligehold og tekniske installationer.

KANT Arkitekters masterplanen for skolernes faglige anlægsbehov omfatter en opgradering jf. ovenstående. Men der er i planen taget udgangspunkt i, at skolen fremover vil være to-sporet, hvorfor den overordnede disponering ikke kan lægges til grund for en opbygning af skolen til 3+ spor. Planen peger imidlertid på muligheden for at etablere yderligere ét basis-/klasselokale i skolens eksisterende bygningsmasse samt muligheden for lokalefællesskab mellem SFO og indskoling. Skolens kapacitet kan dermed øges til 28 eller måske 29-30 klasser.

Det er Børne- og Uddannelsesforvaltningens vurdering, at der med henvisning til den samlede usikkerhed i prognosen bør disponeres med plads til 35 klasser. Men alene set på baggrund af den aktuelle elevtalsprognose vil der inklusive eleverne fra Vemmedrupskolen i perioden frem til 2030/31 være op til 33 klasser + en specialklasse. Ved en sammenlægning med ny klassesdannelse på alle årgange, skal der altså - ud over en mindre ombygning og tilpasning - tilføres 4 basis-/klasselokaler ved tilbygning. Det bemærkes, at de høje klassekvotienter en samlet skole vil have indebærer en risiko for, at der i løbet af prognoseperioden udløses klassesannelser ud over de 33 klasser.

Hvis der *ikke* foretages en ny klassesdannelse (hvis klasserne fra Vemmedrupskolen kører uændret videre som klasser på Skovboskolen) skal der udover ovenstående tilføres yderligere 1 - 2 basislokaler/klasselokaler. Disse kan evt. bestå i midlertidigt pavillonbyggeri, da de kun vil være nødvendige i en begrænset periode.

Uafhængigt af hvordan der bygges til, vil det med knap 300 nye elever blive nødvendigt at tilbygge supplerende adgangsarealer, fællesområder, toiletter, større SFO, flere faglokaler, udvidelse af PLC, personalefaciliteter, etablering af lærerarbejdspladser, opgradering af udearealer og legeplads mv. Pladsforhold og udbygningsmuligheder fremgår af nedenstående figurer.

Vemmedrupskolen og Skovboskolen ligger ikke så langt fra hinanden. På nedenstående kort ses den geografiske placering af skolerne. Der er ca. 2 km imellem skolerne.

Kort 1: Indbyrdes afstand og placering mellem Vemmedrupskolen og Skovboskolen



Fysisk mulighed for at bygge til og udbygge Skovboskolen fremgår af nedenstående skitse. Den gamle gymnastiksal kan ombygges og moderniseres.

Kort 2: Ud- og tilbygningsmuligheder ved Skovboskolen



Pædagogiske konsekvenser

Administrativt og ledelsesmæssigt fordrer modellen mere, da der skal laves nye klassedannelser på alle årgange, ny fordeling af personalet mv. Økonomisk set er løsningen optimal, da der kun oprettes det nødvendige antal klasser.

Dette gælder, hvis man vælger modellen med ny klassedannelse. Men man kan også vælge at lade Vemmedrupklasserne fortsætte uændret på Skovboskolen, eller delvis fordele Vemmedrupeleverne i klasserne på Skovboskolen (i det omfang der er plads til dette). Men det er en særskilt beslutning.

For eleverne medfører løsningen med ny klassedannelse, at alle elever vil få nye klasser. Og de nye klasser skal forme nye sociale strukturer mv. Det er altså en større omvæltning for flere – til gengæld står alle i elevgruppen mere lige, uanset om de oprindelig kommer fra den ene eller anden skole.

Elevprognose

Vemmedrupskolen og Skovboskolen som samlet skole

De meget høje klassekvotienter på begge skoler – som særligt vil være gældende fra 2025/26 og frem – medfører, at et økonomisk optimeringspotentiale i kraft af dannelse af færre klasser vil være aftagende i en årrække for efterhånden helt at forsvinde. På den helt lange bane vil sammenlægningen formentlig kunne understøtte, at der ikke dannes meget små klasser på begge skoler, og samling af eleverne på én skole med flere (3 – 4) spor på hver årgang vil alt andet lige mindske sårbarheden ift. nye klassedannelser ved tilflytning eller ændringer ift. den aktuelle elevtalsprognose.

Figur 4: Udvikling i klassekvotienter for Vemmedrup og Skovboskolen som samlet skole

	2019/20		2020/21		2021/22		2022/23		2023/24		2024/25		2025/26		2026/27		2027/28		2028/29		2029/30		2030/31	
	elev	kl.	elev	kl.	elev	kl.	elev	kl.	elev	kl.	elev	kl.	elev	kl.	elev	kl.	elev	kl.	elev	kl.	elev	kl.	elev	kl.
0.	64	3	66	3	66	3	80	3	69	3	79	3	83	3	83	3	83	3	82	3	82	3	81	3
1.	61	3	63	3	68	3	68	3	82	3	71	3	79	3	81	3	83	3	82	3	82	3	81	3
2.	61	3	63	3	66	3	71	3	71	3	82	3	71	3	80	3	82	3	83	3	83	3	82	3
3.	72	3	62	3	65	3	68	3	72	3	72	3	82	3	72	3	80	3	82	3	83	3	83	3
4.	69	3	72	3	64	3	69	3	71	3	75	3	74	3	84	3	74	3	81	3	83	3	85	4
5.	83	3	71	3	74	3	66	3	71	3	74	3	76	3	76	3	84	3	75	3	82	3	84	4
6.	88	4	86	4	76	3	78	3	69	3	74	3	76	3	78	3	78	3	86	4	78	3	84	4
7.	73	3	85	4	84	3	77	3	76	3	67	3	71	3	73	3	75	3	74	3	82	3	75	3
8.	108	4	75	3	88	4	88	4	81	3	78	3	68	3	73	3	75	3	77	3	77	3	84	3
9.	75	3	106	4	73	3	86	4	86	4	80	3	75	3	66	3	73	3	72	3	74	3	73	3
I alt	754	32	749	33	724	31	751	32	748	31	752	30	755	30	766	30	787	30	795	31	807	30	813	33

■ Klassekvotient under 20 ■ Klassekvotient 27 eller højere

Den samlede usikkerhed (se også vedr. flygtninge nedenfor) bevirker, at der på en samlet skole bør disponeres med plads til ca. 35 klasser.

Økonomi

Skoledrift

Ved en ny klassesdannelse på alle årgange vil det samlede antal klasser i de første år være reduceret med 3 – 4 ift. det antal klasser, eleverne generer på de to skoler i dag. Fra 2020/21 bliver afstanden til det aktuelle antal klasser imidlertid løbende mindre for helt at forsvinde i 2026/27. Men allerede inden da vil klassekvotienten være steget så meget, at ganske få ekstra elever kan udløse ekstra klasser.

En reduktion på 3 klasser giver en besparelse på ca. 2,3 mio. kr./år, men denne falder altså fra og med 2020/21. Såfremt der ikke gennemføres en ny klassesdannelse ved sammenlægningen, bortfalder besparelsen også de første år.

Herudover vil der være en besparelse på administration og ledelse i størrelsesordenen 1,7 mio. kr./år. På ejendomsdriftssiden kan der spares på Vemmedrup skolen, medens den samtidige udbygning af Skovboskolen omvendt vil øge udgifterne.

Den maksimale besparelse på skoledriften vil således være ca. 4 mio. kr./år. Efterhånden som klassesdifferencen bortfalder – eller hvis der ikke gennemføres en ny klassesdannelse ved sammenlægningen, reduceres besparelsen til ca. 1,7 mio. kr./år. I alt over 25 år ca. 45 mio. kr.

Ved en lukning af Vemmedrupskolen vil der komme ekstra befordringsudgifter. Bl.a. vil en del elever fra Lellinge i kraft af den større afstand få ret til befordring. Det er estimeret, at der vil være et øget forbrug på mellem 125-250.000 kr. årligt. Med et estimat på 200.000 kr. om året, vil det give en driftsudgift over 25 år på i alt 5 mio. kr. Den samlede besparelse er de 45 mio. kr. minus transport på 5 mio. kr., altså 40 mio. kr. over 25 år.

Bygningsdrift

De bygningsmæssige driftsudgifter i 2018 priser ligger for Skovboskolen på 2,5 mio. kr., hvilket svarer til 237 kr. pr. m². For Vemmedrup skolen ligger driftsudgifterne på i alt 2 mio. kr., hvilket svarer til 369 kr. pr. m². Driftsudgifterne er eksklusive lønudgifter til servicepersonale. Der forventes ingen nævneværdig besparelse på løn til servicepersonale, da de timer, der er tildelt Vemmedrup skolen, flyttes til Skovboskolen.

Driftsudgifterne går til rengøring, hårde hvidevarer, indvendig og udvendig vedligeholdelse, vedligeholdelse af udearealer, skatter og afgifter, el, varme, vand og renovation.

Selvom der ikke bygges tilsvarende m² til eleverne som de har i dag på Vemmedrupskolen, vil det øgede antal elever på Skovboskolen stadig forbruge det samme på el til opladning af pc'ere, vandforbrug mv.. Der er også flere elever, der skal gøres rent efter, og slid på bygninger og hårde hvidevarer øges. Der vil derfor være en grundudgift for forbruget pr. elev, selvom det gennemsnitlige bygningsareal pr. elev mindskes.

Ved at nedlægge Vemmedrupskolen kan der i hhv. scenarie a, b og c spares 0,9, 1,1 og 1,3 mio. om året. Det er en samlet driftsbesparelse på 25 år på hhv. 28, 23 og 18 mio. kr.

Anlægsøkonomi

Med ca. 300 nye elever i 2020 vil der skulle bygges nye basislokaler og grupperum, supplerende adgangsarealer, fællesområder, toiletter, større SFO, flere faglokaler, udvidelse af Pædagogisk LæringsCenter (PLC), personalefaciliteter, etablering af lærerarbejdspladser, opgradering af udearealer og legeplads mv.

Der er regnet på 3 modeller:

- a) Den absolut skræbde model, hvor man slet ikke opgraderer Skovboskolen, men udelukkende tilbygger 4 nye basislokaler og de allermost nødvendige faciliteter afledt af det højere elevtal, inkl. nedrivning af Vemmedrupskolen, flytning og aptering, gøres for ca. 45 mio. kr.
- b) Vælger man i stedet at opgradere skolen pædagogisk, inkl. modernisering af bl.a. faglokaler og få en sammenhæng i pædagogisk standard, vil man kunne gennemføre en flytning af skolen for omkring 60 mio. kr.
- c) Vælger man ligeledes at bygge til for at udvide personalefaciliteter, lærerarbejdspladser, SFO, P-areal og fællesarealer kan det gøres for 80 mio. kr.

De estimerede beløb indeholder ligeledes flytteudgifter, aptering, skimmelfrensning af inventar og opsætning i nye lokaler, nedrivning af Vemmedrupskolen, omkostninger, afgifter og reetablering af tekniske installationer til Vemmedruphallen.

Der skal en grundigere vurdering og analyse til for at afdække det samlede behov. Derudover skal der foretages forundersøgelser, geotekniske beregninger mv. De økonomiske overslag er estimeret ud fra, hvilke minimumsløsninger man kan bruge, estimeret på baggrund af areal pr. elev på Vemmedrupskolen og pris for nybyggeri.

Indtil videre må der derfor, ift. det økonomiske overslag disponeres med en vis usikkerhed. Afhængig af det endelige behov vil udgiften ligge mellem 45 mio. kr. udelukkende for tilbygning af 4 yderligere basis-/klasselokaler og op mod ca. 80 mio. kr., ved opgradering af faglokaler, etablering af inventar og specialtilpassede møbelløsninger til differentierende læringsmiljøer, opgradering af udearealer, IT, indeklima, vedligehold og tekniske installationer.

Totaløkonomi

(mio. kr.)

	Model		
	a	b	c
Anlægsomkostninger	45	60	80
Leje af pavilloner	8	8	8
Driftsøkonomisk effekt over 25 år			
- Bygningsdrift	-28	-23	-18
- Skoledrift	-40	-40	-40
Totaløkonomi over 25 år	-15	5	30

Scenarie 3 - Bygge ny 0.-6. klasses skole i Vemmedrup

Anlægstekniske forhold

Nedrive eksisterende skole i Vemmedrup og bygge ny 1 sporet skole fra 0. til 6. klasse. Det betyder, at man kan spare de dyreste faglokaler; fysik og kemi. Udkolingen rykkes til Skovboskolen, som så skal opgraderes.

Skovboskolen modtog udkolingen fra Vemmedrup i perioden, hvor pavillonskolen blev bygget. Dog må man bygge lidt om (fjerne et par vægge mv.) på Skovboskolen ved denne løsning. Det gør man, fordi de 5 lokaler Vemmedrupeleverne boede i bl.a. udgør grupperumsfaciliteterne i udkolingen. De 3 - 4 spor i udkolingen vil kræve, at der opgraderes på gruppearbejdsfaciliteter og faglokaler (fx et nyt scienceområde) på Skovboskolen. Herudover vil det kræve supplerende personalefaciliteter og lærerarbejdspladser til udkolingselevers lærere. Der vil i 2020 være 10 udkolingsklasser på Vemmedrup, mod de 6 udkolingsklasser der er nu. Løsningen vil også kræve opgradering af cykelparkeringsmuligheder til udkolings eleverne, da langt de fleste kommer cyklende fra Vemmedrup samt nye adgangsforhold til udkolingsafsnittet.

Vemmedrupskolen

Nedskalering af Vemmedrupskolen til en skole uden udkolering fordrer samlet set færre lokaler og faciliteter, end skolen i dag rummer. Dels kan man nøjes med færre klasselokaler/basislokaler, dels kan man udelade etablering af de relativt dyre faglokaler til fysik/kemi, der kun undervises i i udkolingen. Andre faciliteter – fx til idræt og SFO-aktiviteter – skal bibeholdes i stort set samme omfang som det er i dag, Det vil sige Vemmedruphallen og klub "Stedet".

Skovboskolen

Skolens rammer skal på 7. – 9. årgang kunne rumme de overflyttede elever fra Vemmedrupskolen. Der vil over prognoseperioden være tale om 4 – 5 ekstra klasser. Det vil forudsætte en nærmere vurdering af mulighederne for omdisponering af skolens aktuelle opdeling i indskoling, mellemtrin og udkolering, hvis den tilførte kapacitet skal ligge i sammenhæng med de øvrige udkolingsklasser, som beskrevet under anlægstekniske forhold.

Elevprognose

Ud fra det aktuelt forventede elevtal frem mod 2030 forudses skolen først at blive ét-sporet på 0. – 6. årgang fra og med skoleåret 2023/24. Når en nybygget skole vil kunne stå færdig i 2020, vil der forsat være 9 klasser på skolen. Der skal således findes en midlertidig løsning for de ekstra 2 klasser. Denne løsning kan så udfases frem mod 2023.

Alternativet til en midlertidig løsning på Vemmedrupskolen til de ekstra klasser er overflytning af en del af eleverne til Skovboskolen. Dette vil som udgangspunkt forudsætte, at begge skoler formelt set lukkes og genopstår som én skole på to matrikler. I det nye samlede skoledistrikt laves så en helt ny klassedannelse, hvor ét spor placeres på Vemmedrupskolen, medens de resterende spor placeres på Skovboskolen.

Denne løsning beskrives kun nærmere, såfremt der er politisk ønske herom.

Forvaltningen bemærker, at fra og med skoleåret 2027/28 vil klassekvotienten på Vemmedrupskolen på flere årgange være kommet så højt op, at meget små udsving i prognosen og/eller søgemønsteret til skolen vil kunne udløse 2 spor på årgangene. Uden ændringer i distriktet eller sammenlægning med Skovboskolen kan der på sigt blive behov for at tilbygge ekstra lokaler.

Pædagogiske konsekvenser

En 0. – 6. klasse skole kan være et mindre og trygt miljø men samtidig have de udfordringer, at miljøet bliver for småt.

En skole med kun én klasse pr. årgang vil have udfordringer med at skabe et fagligt miljø blandt personalet og udfordringer med løbende at følge med i, hvad elever i udskoling forventes at kunne, da der ikke er daglig omgang med kollegaer, der har disse opgaver. Det kan medføre, at elever fra 0. – 6. klasseskolen af overbygningsskolen opleves som mindre kompetente end de elever, der kommer fra overbygningsskolens egne 0. – 6. klasser.

Kulturen på en 0. – 6. klasse skole og en modtage-overbygningsskole kan være så forskellig, at det vanskeliggør overgangen fra 6. til 7. klasse.

Generelt er 7. årgang et vanskeligt klassetrin pga. elevernes fysiologiske og psykologiske udvikling. På dette livstidspunkt kan det være sårbart at ændre på de sociale strukturer i gruppen.

Hvis Vemmedrupskolen kun rummer 0. – 6. årgang, forudsætter det, at eleverne skifter skole mellem 6. og 7. klasse. Dette er også tilfældet på Alkestrupskole i dag. Erfaringen fra de andre skoler er, at optagelse af eleverne fra anden skole lykkes bedst, hvis modtagerskolens klasser brydes op efter 6. klasse, og der gennemføres en helt ny klassedannelse på baggrund af den samlede elevgruppe på 7. årgang.

Det er ikke en ideel løsning for alle elever. Men det vurderes at fungere bedre end en indslusning af eleverne fra 6. klasse i de eksisterende klasser på modtageskolen eller en videreførelse af klasserne fra de to skoler i uændret form.

En videreførelse af klasserne overført fra Vemmedrupskolen i et særskilt spor vil dels give de samme problemer, der er nævnt under scenarie 2, dels udløse behov for flere lokaler og finansiering af flere klasser, end elevtallet betinger.

Økonomi

Driftsøkonomi

Der vil ikke være nogen nævneværdig driftsbesparelse i forhold til skoledriften. Selvom skolen i Vemmedrup kun skal være fra 0. til 6. klasse vil det kræve administration, skoleleder mv.

Med en helt ny skole i Vemmedrup og en ny tilbygning på Skovboskolen til udskolingseleverne vil driftsbesparelserne være som beskrevet under scenarie 1, altså ca. 6 mio. kr. over 25 år.

Der opstår imidlertid en ekstra udgift på 2 millioner til lejeudgifter og drift af en del af pavillonskolen i 3 år, indtil skolen er 1 sporet.

Anlægsøkonomi

Anlægsøkonomien er estimeret på baggrund af erfaringspriser for nybyggeri af skoler. Priserne er inkl. nedrivning af gammel skole, flytteomkostninger og aptering. Økonomien er estimeret på baggrund af, at man river den gamle skole i Vemmedrup ned og bygger ny skole til 0. til 6. klasse i et spor. Flytter udskoling til Skovboskolen. De "overskydende klasser" skal blive i pavilloner indtil elevtallet er faldet til et spor. Der er regnet op på modeller:

- c) Nybygge 0. til 6. klasse i Vemmedrup og flytte udskoling til Skovbo i de ekstra klasselokaler de har. Prisen i denne model er excl. økonomi til opgradering af Skovboskolen. Der er ikke sat penge af til hverken maling af vægge eller ekstra cykelstativer. Overslag er 85 mio. kr.
- d) Nybygge 0. til 6. klasse i Vemmedrup og flytte udskoling til Skovbo i de ekstra klasselokaler de har. Prisen i denne model er inkl. 15 mio. til mindre opgradering af Skovboskolen. Overslag er 100 mio. kr.

Totaløkonomi

(mio. kr.)

	Model	
	a	b
Anlægsomkostninger	85	100
Leje af pavilloner	10	10
Driftsøkonomisk effekt over 25 år		
- Bygningsdrift	-6	-6
- Skoledrift	0	0
Totaløkonomi over 25 år	89	104

Scenarie 4 - Renovere 0. – 6. klasse på Vemmedrupskolen

Anlægstekniske forhold

Renovere Vemmedrupskolen delvist, men kun for 0. til 6. klasse i ét spor. Resten af skolen nedrives. Det vil betyde, at den del af skolen, der skal renoveres, skal gennemgå en ligeså grundig renovering som beskrevet for scenarie 1. Udkolingen flyttes til Skovboskolen, hvilket er beskrevet under scenarie 3.

For pædagogiske konsekvenser, elevprognoser og tidsperspektiv, gælder de samme bemærkninger som under scenarie 3.

Økonomi

Driftsøkonomi

Der vil ikke være nogen nævneværdig driftsbesparelse i forhold til skoledriften. Selvom skolen i Vemmedrup kun skal være fra 0. til 6. klasse vil det kræve en administration, en skoleleder mv.

Med en helt ny skole i Vemmedrup, og en ny tilbygning i Skovbo til udkolings eleverne vil driftsbesparelserne være som beskrevet under scenarie 3, altså ca. 6 mio. kr. over 25 år. Merudgiften til pavilloner vil også være som under scenarie 3; 2 millioner kr.

Anlægsøkonomi

Anlægsøkonomien er estimeret på baggrund af det kvalitetssikrede budget for renovering af Vemmedrupskolen, kun for den del, der skal blive for 0-6 klasse. Priserne er inkl. nedrivning af gammel skole, flytteomkostninger og aptering.

Økonomien er estimeret på baggrund af, at man renoverer den gamle skole i Vemmedrup til 0. til 6 klasse i et spor. Flytter udkolingen til Skovboskolen. De "overskydende klasser" skal blive i pavilloner indtil elevtallet er faldet til et spor. Der er regnet op på modeller:

- e) Renovering til 0. til 6. klasse i Vemmedrup og flytte udkolingen til Skovboskolen i de ekstra klasselokaler de har. Prisen i denne model er excl. økonomi til opgradering af Skovboskolen. Der er ikke sat penge af til hverken maling af vægge eller ekstra cykelstativer. Overslag er 60 mio. kr.
- f) Renovering til 0. til 6. klasse i Vemmedrup og flytte udkolingen til Skovboskolen i de ekstra klasselokaler de har. Prisen i denne model er inkl. 15 mio. til mindre opgradering af Skovboskolen. Overslag er 75 mio. kr.

Totaløkonomi

(mio. kr.)

	Model	
	a	b
Anlægsomkostninger	60	75
Leje af pavilloner	10	10
Driftsøkonomisk effekt over 25 år		
- Bygningsdrift	-6	-6
- Skoledrift	0	0
Totaløkonomi over 25 år	64	79

Scenarie 5- Bygge ny 2-sporet skole

Anlægstekniske forhold

Nedrive gammel skole og bygge ny 2-sporet skole i Vemmedrup. Det estimerede beløb til en ny skole, er en "standardskole", der er ikke estimeret prisoverslag for en profil / linje på skolen. De pædagogiske konsekvenser er som beskrevet for scenarie 1.

Prisen for en ny tosporet skole er estimeret på baggrund kvadratmeterpriser af en allerede bygget skole i Sorø samt en projekteret skole i Høje Tåstrup. Ved at bygge "kloge kvadratmeter" vil man kunne "nøjes" med at genopføre ca. 6.150 m² ny 2-sporet skole i Vemmedrup.

Økonomi

Driftsøkonomi

Med et uændret antal klasser, elever mv. er der ingen økonomisk konsekvens hvad angår skoledriften.

De årlige bygningsdriftsudgifter ligger på ca. 1,2 mio. kr. hvilket er en besparelse på 0,8 mio. årligt. Efterhånden som bygningsmassen ældes, reduceres besparelsen. Det er en samlet besparelse på 25 år på ca. 15 mio. kr.

Anlægsøkonomi

I Sorø var prisen pr. m² på 22.875 kr. i 2019 priser, det giver et beløb på 155 mio. kr. Hertil skal lægges reovering af Vemmedrup hallen, da der ikke er gymnastikhal med i skolen i Sorø. Det giver samlet 160 mio. kr.

Budgettet for skolen i Høje Tåstrup er på 27.097 kr. pr. m², det giver en samlet pris på ca. 172 mio. kr.

Gennemsnit af disse to priser er ca. 165 mio. kr. for en ny skole. Denne pris for nybyggeri er inkl. gymnastikhal, nedrivning af gammel skole samt flytteomkostninger.

Totaløkonomi

(mio. kr.)

Anlægsomkostninger	165
Leje af pavilloner	8
Driftsøkonomisk effekt over 25 år	
- Bygningsdrift	-15
- Skoledrift	0
Totaløkonomi over 25 år	158

Scenarie 6 – Bygge ny 1½-sporet skole i Vemmedrup

Anlægstekniske forhold

Ved nybyggeri af en skole i 1½ spor, skal der etableres 15 klasselokaler.

Økonomi

Driftsøkonomi

Driftsøkonomien er som beskrevet under scenarie 1, da skolen for nuværende er at betragte som en 1½ spors skole, da der er 17 klasser. Driftsbesparselsen ligger i samme niveau som for scenarie 1.

Anlægsøkonomi

En ny 1½ spors skole med 15 basislokaler vil koste 140 mio. kr. Det er inkl.:

- Nedrivning af den gamle skole
- Skimmelreovering af Vemmedruphallen.
- Nyt tag på SFO klub "stedet" (det skal der jf. skimmelrapporten)
- Nedrive de 3 pavilloner (Tilbygning på Klub "stedet", "Oasen" og de to gamle 3. klasser)
- Flytteomkostninger inkl. skimmelfrensning af resterende inventar

Prisen på de 140 mio. kr. er excl.:

- Gymnastiksal og omklædning, vi har Vemmedruphallen
- SFO (vi har allerede klubben "stedet")

Totaløkonomi

(mio. kr.)

Anlægsomkostninger	140
Leje af pavilloner	8
Driftsøkonomisk effekt over 25 år	
- Bygningsdrift	-6
- Skoledrift	0
Totaløkonomi over 25 år	142

Scenarie 7 – Renovere Vemmedrupskolen til 1½ spor

Anlægstekniske forhold

Renovere Vemmedrupskolen for 0. til 9. klasse i 1½ spor er faktisk det renoveringsprojekt, som er kvalitetssikret og svarer til scenarie 1, da denne renovering er for 17 klasser idet renoveringen tager udgangspunkt i det aktuelle antal elever. I 2020 vil der være 15 klasser på Vemmedrupskolen, så dette er at betragte som 1½ spor.

Økonomi

Driftsøkonomi

Driftsøkonomien er som beskrevet under scenarie 1, da skolen for nuværende er at betragte som en 1½ spor skole, da der er 17 klasser.

Anlægsøkonomi

Projektet beskrevet i scenarie 1 kan principielt ændres, så der kun genopføres 15 basislokaler i stedet for 17. Prisdifferencen mellem renovering og nedrivning af de to sidste lokaler er dog i praksis så lille, at det ikke kan svare sig at reducere projektet.

Anlægsøkonomien er derfor som angivet under scenarie 1 med hhv. 71 eller 75 mio. kr., afhængig af om skolen genopføres som den står i dag eller ombygges jf. projektforslaget.

Totaløkonomi

(mio. kr.)

	Model	
	a	b
Anlægsomkostninger	71	75
Leje af pavilloner	8	8
Driftsøkonomisk effekt over 25 år		
- Bygningsdrift	-6	-6
- Skoledrift	0	0
Totaløkonomi over 25 år	73	77

Scenarie 8 – Bygge ny et-sporet skole

Anlægstekniske forhold

Nedrive gammel skole og bygge ny et-sporet skole i Vemmedrup. En et-sporet skole skal indeholde alle de funktioner, som skoler med flere spor har, altså, faglokaler, administration mv.

At bygge en skole med 10 basislokaler vil medføre, at der i en årrække frem vil være overskydende elever – der forventes fortsat at være 15 klasser i 2020 – og disse elever ville skulle blive i pavillonskolen indtil elevtallet falder.

Økonomi

Driftsøkonomi

De årlige driftsudgifter ligger på ca. 1,2 mio. kr. hvilket er en besparelse på 0,8 mio. årligt. Efterhånden som bygningsmassen ældes, reduceres besparelsen. Det er en samlet besparelse på 25 år på ca. 15 mio. kr.

Der opstår imidlertid en ekstra udgift på 4 millioner til lejeudgifter og drift af en del af pavillonskolen i 5 år, indtil skolen er 1 sporet.

Anlægsøkonomi

Prisen bliver forholdsmæssigt højere pr. m² end for en 2 sporet skole, da skolen skal have alle faglokaler, der er dyrere end standard klasselokale pr. m². Prisen er ca. 110 mio. kr.

Denne pris for nybyggeri er, nedrivning af gammel skole samt flytteomkostninger.

Totaløkonomi

(mio. kr.)

Anlægsomkostninger	110
Leje af pavilloner	12
Driftsøkonomisk effekt over 25 år	
- Bygningsdrift	-15
- Skoledrift	0
Totaløkonomi over 25 år	107

Økonomisk sammenfatning

I nedenstående tabel fremgår en samlet oversigt over anlægsudgifter samt de samlede driftsbesparelser inklusive udgifter til pavillonleje (mio. kr.).

Scenarie	Model		
	a	b	c
1: Renovere Vemmedrupskolen			
Anlægsøkonomi	71	75	
Driftsøkonomi over 25 år	2	2	
Totaløkonomi	73	77	
2: Lukke Vemmedrupskolen og flytte elever til Skovboskolen			
Anlægsøkonomi inkl. pavillonleje	45	60	80
Driftsøkonomi over 25 år	-60	-55	-50
Totaløkonomi	-15	5	30
3: Bygge ny 0.-6. classes skole i Vemmedrup			
Anlægsøkonomi inkl. pavillonleje	85	100	
Driftsøkonomi over 25 år	4	4	
Totaløkonomi	89	104	
4: Renovere 0. – 6. klasse på Vemmedrupskolen			
Anlægsøkonomi inkl. pavillonleje	60	75	
Driftsøkonomi over 25 år	4	4	
Totaløkonomi	64	79	
5: Bygge ny 2-sporet skole			
Anlægsøkonomi inkl. pavillonleje	165		
Driftsøkonomi over 25 år	-7		
Totaløkonomi	158		
6: Bygge ny 1½ -sporet skole i Vemmedrup			
Anlægsøkonomi inkl. pavillonleje	140		
Driftsøkonomi over 25 år	2		
Totaløkonomi	142		
7: Renovere Vemmedrupskolen til 1½-spor			
Anlægsøkonomi inkl. pavillonleje	71	75	
Driftsøkonomi over 25 år	2	2	
Totaløkonomi	73	77	
8: Bygge ny 1-sporet skole			
Anlægsøkonomi inkl. pavillonleje	110		
Driftsøkonomi over 25 år	-3		
Totaløkonomi	107		