



# NOTAT

Teknik- og Miljøforvaltningen  
Planafdelingen

Dato

Dokumentnummer

8. marts 2019

2019-003570-2

## Orientering om forslag til Fingerplan 2019

Forslag til Fingerplan 2019 er sendt i høring i perioden den 24. januar til den 21. marts 2019.

Forud for forslaget inviterede regeringen de 34 kommuner i hovedstadsområdet til at indsende forslag til Fingerplanens fremtidige udformning. Køge Kommune indsendte tre ændringsforslag, som alle blev imødekommet:

- Forlængelse af Køge Bugt byfingeren. Parallel udpegning af ny grøn kile,
- Udvidelse af byfinger ved Hastrup Ø. Parallel udpegning af ny grøn kile, og
- Mulighed for eventuel fremtidigt arealudlæg til datacenter ved Bjæverskov.

Af andre ændringer i forslag til Fingerplan 2019, der har relevans for Køge Kommune, kan nævnes:

- Nye afstande ved stationsnærhed,
- Revidering af transportkorridorer,
- Vejledning om byudvikling af lokal karakter og
- Opdatering af støjzonen om Roskilde Lufthavn.

De fire emner gennemgås i det følgende. Der er forhold, som ikke er med i Fingerplan 2019 og som forvaltningen adresserer i høringssvar til Erhvervsstyrelsen.

Køge Rådhus  
Torvet 1  
4600 Køge

[www.koege.dk](http://www.koege.dk)

Tlf. 56 67 67 67

Kontakt:  
Rikke Sø Andersen  
Tlf. +45 56 67 24 34  
Mail [tmf@koege.dk](mailto:tmf@koege.dk)

### Nye afstande ved stationsnærhed

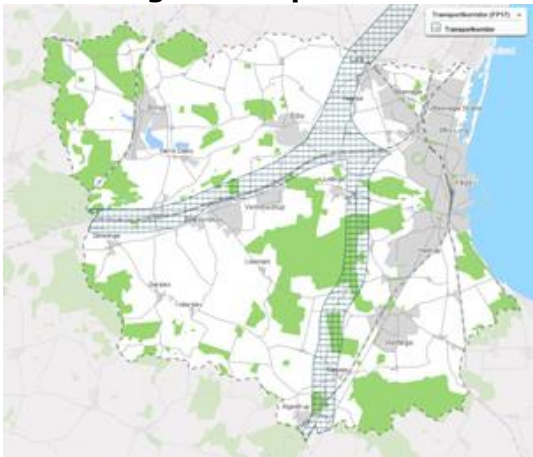


Fingerplanens regler om stationsnær placering af større byggeri med mange brugere fastholdes, men der foretages konkrete lempelser, som vil give kommunerne mere frihed til at planlægge for større erhvervsbyggeri med mange brugere op til 1 km fra stationerne i de fem købstæder, herunder Køge. Tidligere var de stationsnære kerneområder 600 m. fra stationerne, lige som de er for de

øvrige stationer, herunder Ølby station.

Den nye afgrænsning af det stationsnære kerneområde ses på kortet.  
[Forslag til Fingerplan 2019, §11, stk. 2]

### Revidering af transportkorridorer

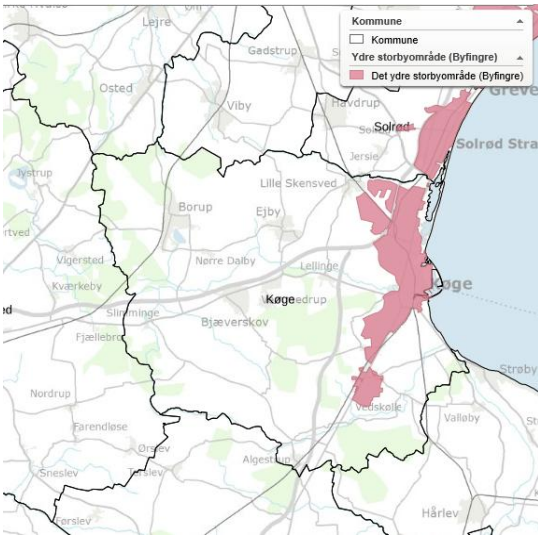


Transportkorridorer er en arealreservation til fremtidige energiforsyningsanlæg og overordnet transportinfrastruktur. Korridoren er op til 1 km bred og strækker sig fra Helsingør i nord til Køge i syd og fra Amager i øst til Lejre i vest. Transportkorridoren lægger beslag på et større areal, hvor der i dag som hovedregel ikke kan opføres anden nybyggeri end nødvendige driftbygninger for landbrug, skovbrug og fiskeri.

Transportkorridoren er ikke blevet revideret med den nye fingerplan, men Regeringen igangsætter en forundersøgelse af Fingerplanens nord-sydgående transportkorridor (Ring 5) for at undersøge linjeføringen for en fremtidig motorvejsforbindelse i syd fra Køge til Frederikssundmotorvejen. Derudover igangsættes et servicetjek af reglerne om byggeri i transportkorridorerne for at undersøge, om der kan åbnes flere muligheder for byggeri i korridorerne.

På kortet ses de store udlæg til transportkorridorer i Køge Kommune.  
[Forslag til Fingerplan 2019, side 32]

## Vejledning om byudvikling af lokal karakter



Planloven skelner mellem byudvikling af regional karakter og byudvikling af lokal karakter. For Køge Kommune betyder det, at byudvikling af regional karakter udelukkende må ske i det ydre storbyområde (byfingrer). Byudvikling i det øvrige hovedstadsområde skal være af lokal karakter. Baggrunden er ønsket om at undgå byspredning, om at beskytte de landskabelige kvaliteter og om at fastholde og videreudvikle fingerbystrukturen med dens tætte kobling mellem byudvikling og trafikinfrastruktur, herunder den kollektive trafikbetjening.

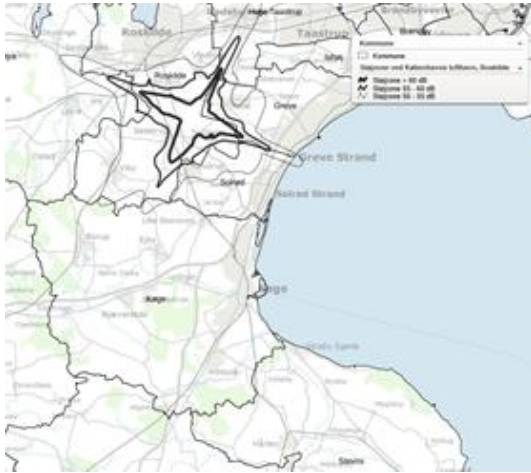
Bestemmelserne om lokal byvækst i det øvrige hovedstadsområde er ikke ændret, men den vejledende tekst om emnet er blevet mere uddybende end tidligere, hvilket er en hjælp til administrationen.

Vurderingen af de konkrete muligheder for byudvikling af lokal karakter i kommunecentre og andre bysamfund beror på en konkret vurdering af flere forhold, herunder navnlig:

- en given kommunes behov for at inddrage nye arealer til byvækst i en given planperiode, herunder mulighederne for byomdannelse og fortætning af allerede udnyttede arealer
- om kommunen alene har byudviklingsmuligheder i det øvrige hovedstadsområde eller tillige har byudviklingsmuligheder i det ydre storbyområde,
- om byudvikling påtænkes at ske med nyudlæg eller ved omdannelse og fortætning,
- kommunens bymønstre og planer for fordeling af byvækstmuligheder mellem kommunens byer,
- om en given by er kommunecenter eller andet bysamfund, byens indbyggertal og befolkningsudvikling,
- byens placering ift. infrastruktur, herunder kollektiv trafikbetjening,
- offentlige investeringer, serviceudbud, detailhandel mv. i byen og
- den eksisterende bystruktur og byens landskabelige placering.

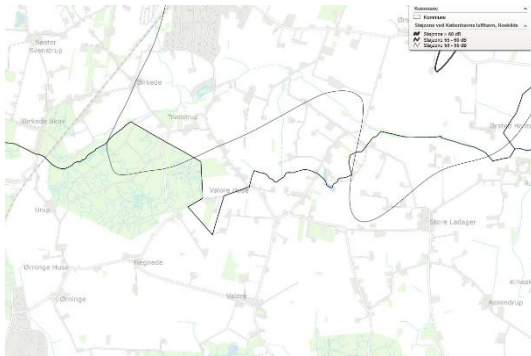
Kortet viser afgrænsningen af byfingrerne, hvor byudvikling af regional karakter kan finde sted. [Forslag til Fingerplan 2019, side 30]

## Opdatering af støjzonen omkring Roskilde lufthavn



Støjzonerne omkring Kastrup og Roskilde lufthavn defineres i fingerplanen. Støjzonen skal sikre, at den kommunale planlægning for byudvikling ikke kan medføre begrænsninger for lufthavnene. Støjzonerne er i den nye fingerplan blevet justeret og inddelt i intervaller med støj. For Køge Kommune betyder det, at vi har to områder inden for støjzonen med støj på 50-55 dB i den nordlige del af kommunen; et skovområde nord for Borup og et landområde nord for landsbyen Store Ladager.

Sidstnævnte område er nyt. I disse områder må der ikke udlægges nye rekreative områder til overnatning.



Kortet viser støjzonen omkring Roskilde Lufthavn. [Forslag til Fingerplan 2019, §33-34]