

Køge Kommune

Spildevandsplan 2021-2026 Bilag 8 - Administrationspraksis Forslag

20. Januar. 2021

Udarbejdet af:
Køge Kommune

Side 1 af 23

Indholdsfortegnelse

1. Indledning.....	3
1.1 Hvorfor beskrives administrationspraksis.....	3
1.2 Hvad er god administrationspraksis	3
2. Praksis og retningslinjer.....	4
2.1 Afgrænsning mellem offentlig og privat kloak.....	4
2.2 Afledning af regnvand til offentlig kloak	6
2.3 Byggemodning for nye ejendomme.....	10
2.4 Forbedret spildevandsrensning i det åbne land.....	10
2.5 Færdigmelding af kloakarbejde	10
2.6 Højvandslukke og køkkenkværn	11
2.7 Nedsivning af regnvand	12
2.8 Tømningsordning.....	13
2.9 Udledning af regnvand til vandløb, sø eller hav	14
2.10 Udstykning af ejendomme.....	14
2.11 Udsættelse af tilslutning til Køge Afløbs´ s spildevandskloak.	14
2.12 Udtræden fra kloakforsyningen.....	15
2.13 Uvedkommende vand og ulovligt tilsluttet regnvand	15
2.14 Vejvand og -brønde	16
3. Det offentlige selskab for spildevandsforsyning	17
3.1 Ejerforhold	17
3.2 Kloakerede områder.....	18
3.3 Ukloakerede områder	22
3.4 Fysisk planlægning	26

1. Indledning

1.1 Hvorfor beskrives administrationspraksis

Administrationsgrundlaget for spildevandsafgørelser fastlægger principper og retningslinjer for kommunens myndighedsarbejde inden for spildevandsområdet.

Administrationsgrundlaget dækker ikke forvaltningen af tilladelser over for erhverv med industrispildevand eller anlæg over 30 PE.

Selv om arbejdet er lovbestemt og selv om tidsfrister, miljømål og metoder langt hen af vejen er fastlagt i vandområdeplan og spildevandsplanen, så er der alligevel mange veje til målet. Administrationsgrundlaget skal synliggøre, hvordan kommunen arbejder med opgaven, og være med til at skabe en fælles forståelsesramme mellem politikere, borgere, rådgivere og kommunens sagsbehandlere på området.

Der kan i helhedsvurderingen af den enkelte sag være forhold til anden planlægning, anden lovgivning, landskabelige hensyn eller andre hensyn, der gør at der skal afviges fra administrationsgrundlaget. Der lægges stor vægt på dialog med borgerne. Enhver afgørelse skal baseres på en konkret vurdering, og der skal altid tages hensyn til de almindelige forvaltningsretlige krav om proportionalitet, lighed med videre.

1.2 Hvad er god administrationspraksis

God administrationspraksis er en ensartet og forudsigelig sagsbehandling for borgere, virksomheder og håndværkere, men som samtidig ser på de aktuelle forhold i det aktuelle område og nedstrøms recipienter. God administrationspraksis på regn- og spildevandsområdet foregår ud fra den gældende spildevandsplan for Køge Kommune.

2. Praksis og retningslinjer

I det følgende kapitel beskrives de forskellige tekniske forhold, som har relevans for borgere og erhverv. Som privat grundejer er der en række spildevandstekniske forhold, som det er vigtigt, at være opmærksom på.

2.1 Afgrænsning mellem offentlig og privat kloak

Ved offentlig kloak forstås anlæg og ledninger, hvor KLAR Forsyning har ansvaret for drift og vedligeholdelse.

Ved private spildevandsanlæg forstås anlæg, hvor KLAR Forsyning ikke er ejer og derfor ikke har ansvaret for drift og vedligeholdelse. Ofte vedrører dette stikledninger på privat grund, fællesprivate ledninger m.m.

I Køge Kommune er følgende gældende om snitflade mellem offentlig og privat kloak

2.1.1 Skelbrønde og kloakstik uden skelbrønde

Indenfor et kloakopland er det skelbrønden (beliggende op til en meter fra grundgrænsen), der er snitflade mellem den offentlige stikkledning og det private spildevandsanlæg. Brønden sættes af forsyningselskabet, men er grundejers ejendom og fremtidige ansvar.

Hvis der ikke er en skelbrønd på ejendommen eller, hvis nærmeste brønd ligger mere end en meter inde på grunden, er det den matrikulære grundgrænse til en ejendom, der er snitflade mellem forsynings stikkledning og det private ledningsanlæg.

I figur 1 på næste side er der vist eksempler på fastlæggelsen af grænsen mellem private afløbsanlæg og offentlig kloak/Køge Afløb A/S's kloakanlæg.

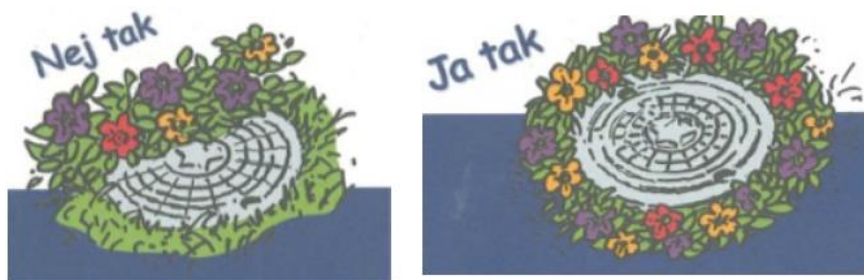
Ved nye kloakeringer i det åbne land etablerer KLAR Forsyning en skelbrønd til spildevand. Hvis dette ikke er muligt, etableres en pumpebrønd, som ejes af Køge Afløb A/S.

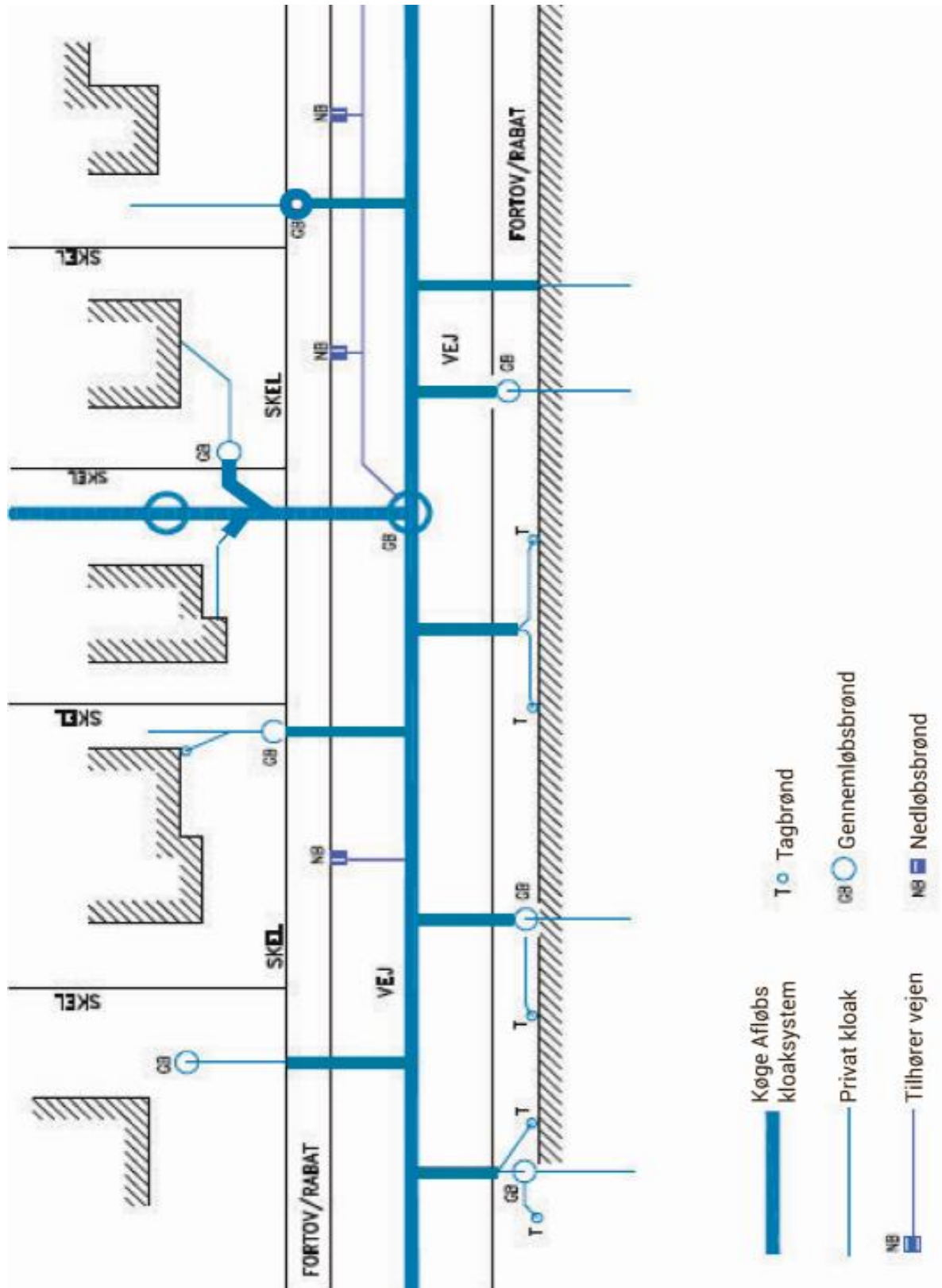
I separatkloakerede områder etableres der både en skelbrønd til husspildevandet og en skelbrønd til regnvandet.

Hvis der ikke skal etableres et privat fælles regnvandslaug for området, etablerer forsyningen regnvandsafledning ved at etablere et kloakstik uden skelbrønd til regnvandet,

I forbindelse med registrering og afhjælpning af driftsproblemer kan KLAR Forsyning få brug for at kunne inspicere skelbrønden. Skelbrønde skal derfor være frilagte og ikke dækket af fliser, blomsterbede m.m.

Hvis grundejeren ikke kan finde sin skelbrønd eller stik, kan KLAR Forsyning være behjælpelig med lokaliseringen.





Figur 1 Principskitse med afgrænsningen mellem Køge Afløb A/S's kloakanlæg og private afløb.

2.2 Afledning af regnvand til offentlig kloak

2.2.1 Afledningsret og afløbskoefficient

Grundejere må som udgangspunkt ikke forårsage oversvømmelser for nedstrøms ejendomme ved at aflede mere regnvand pr. sekund, end regnvandskloakken kan aflede. Afledningsretten defineres ud fra grundens afløbskoefficient/befæstelsesgrad. Retten angiver hvor meget de enkelte ejendomme må bebygge og befæste af grundarealet og efterfølgende aflede uforsinket til regnvandskloakken. Forudsætningen for beregningen er en valgt regnintensitet i 10 minutter ganget med sikkerhedstillæg i form af klimatillæg og usikkerhedsfaktorer, se nedenfor.

Afløbskoefficienter

Formålet med afløbskoefficienter er, at der kun ledes den mængde regnvand til kloakken, som kloakledningerne er dimensioneret til.

Afløbskoefficienter bruges til at regulere, fra hvor stor en del af ejendommen overfladevand må afledes til regnvandskloak. Hermed er afløbskoefficienten et udtryk for, hvor stor en del af nedbøren, der må ledes direkte til regnvandskloak. Hvis den angivne afløbskoefficient overskrides, skal grundejeren selv foranstalte anlæg til opmagasinering og udligning af sit regnvandsafløb på egen grund.

Enhver ejendom/matrikel har en fastsat afløbskoefficient, der blev fastsat ved etableringen af regnvandskloakken. I ældre kloakplande er afløbskoefficienten fastsat i Landvæsenkommissionskendelser, mens den i nyere kloakplande kan være fastsat i spildevandsplanen. Der har således været forskel i afløbskoefficienterne alt efter, hvornår kloakken er etableret. I Spildevandsplan 2012-2016 blev de gamle koefficienter derfor ophævet, ensrettet og nye regulerende retningslinjer fastsat.

Retningslinjerne er nu som følger:

Bebyggelsesarter	Afløbskoefficient
Parcelhuse	0,25
Tæt-lav bebyggelse	0,35
Etageboliger	0,45
Blandet bolig og erhverv	0,40
Erhverv	0,50
City område	0,60
Offentlige formål	0,35
Grønne områder og idrætsanlæg	0,05-0,15
Vejarealer - befæstet del	0,90
Landsbyer - ældre dele	0,20

Det skal bemærkes, at disse værdier ikke må anvendes til dimensionering af kloakker, men kun anvendes til at beregne afledningsretten til Køge Afløbs regnvandssystem.

En oversigt over de Landvæsenskommissionskendelser, der ligger til grund for etableringen af kloaksystemet i Køge Kommune kan ses i bilag 14.

Ud fra afløbskoefficienten, dimensioneringskriterierne og grundareal kan der beregnes en afledningsret for den enkelte ejendom. I visse situationer vil den fysiske kapacitet være mindre i den offentlige kloak, i disse situationer er det nødvendigt at respektere den hydrauliske kapacitet.

Grundareal gange afløbskoefficienten angiver således størrelsen af det areal, hvorfra der må ledes regnvand til kloak.

*Eksempel: Ved et grundareal på 800 m² og en afløbskoefficient 0,17, må der afledes regnvand fra 133 m² til kloak. (800*0,17=133)*

Hvis der afledes regnvand fra et større areal end beregnet ud fra afløbskoefficienten, skal vandet forsinkes og udledes via afløbsregulator, så afløbsretten overholdes.

Hvis en grundejer bygger nyt/om, bygger en tilbygning, carport eller lignende og ikke kan overholde afløbskoefficienten, skal grundejeren enten håndtere regnvandet selv eller forsinke det, så afledningsretten kan overholdes, før det løber ud i det almene kloaksystem.

Afledningsretten er et udtryk for hvor hurtigt (l/s) overfladevand må ledes til kloaksystemet. Det beregnes ved at gange arealet i ha med dimensioneringskriteriet for det pågældende kloaksystem.

I separatkloakerede områder er dimensioneringskriteriet 110 l/s/ha.

I fælleskloakerede områder er dimensioneringskriteriet 140 l/s/ha.

Beregningseksempler

*For ovenstående eksempel i separatkloakeret område vil afløbsretten blive: $133/10.000*110 = 1,5$ l/s. Der må altså afledes 1,5 l/s til regnvandskloakken.*

*For ovenstående eksempel i fælleskloakeret område vil afløbsretten blive: $133/10.000*140 = 1,9$ l/s. Der må altså afledes 1,9 l/s regnvand til fælleskloakken.*

Ved dimensionering på egen grund benyttes DS 432 med en dimensionsgivende regn på 110 l/s/ha for separatkloak og 140 l/s/ha for fælleskloak. Af hensyn til klimaforandringer ganges den dimensionsgivende regn med en klimafaktor på hhv. 1,25 og 1,3 for hhv. separat- og fælleskloak.

Anlægget på egen grund gøres altså større, for at indbygge en sikkerhed for, at der ikke afledes mere regnvand til kloakken, end den er dimensioneret til, også når der på grund af klimaforandringer falder mere regn.

Det er vigtigt at være opmærksom på, at udformningen af anlæggene er af en sådan karakter, at overskydende vand ved skybrud så vidt muligt kan stå i grønne arealer, hvor vandet ikke forårsager skader på bygninger, infrastruktur mm.

Ved genudstyknings af allerede bebyggede ejendomme skal man være opmærksom på, at hver enkelt ejendom skal overholde afløbskoefficienten. Det betyder, at ejendommen der udstykkes fra, skal måske også lave forsinkelse eller nedsivning af regnvand for at overholde afløbskoefficienten.

2.2.2 Lovlig tilslutning/ Kælderskakte og omfangsdræn

Kælderskakte

For udvendige afløb med lille vandafledning såsom lyskasser og kælderskakte kan husejere søge om tilladelse til fortsat tilslutning til spildevandsledningen. Tilladelsen vil kunne gives, såfremt der er tale om en meget lille vandafledning og stor omkostning forbundet med tilkobling til regnvandssystemet.

En ansøgning skal indeholde:

- Areal af trappeskakt minus overdækket areal i m²
- Er der opkant omkring kælderskakten for at standse overfladevand og hvor høj er kanten?
- Hvilken retning skrån timer terrænet i forhold til skakten?

Der fremsendes fotodokumentation

Omfangsdræn

Ved tilslutning af omfangsdræn gælder der forskellige regler, afhængig af hvilket kloakopland ejendommen er beliggende i.

Ved anlæg af kældre i områder med høj grundvandsstand eller i lavtliggende og kystnære områder, skal kælderkonstruktionen udføres, så omfangsdræn ikke er nødvendige. Kældre under bygninger skal som udgangspunkt være tørre, men afdræning af eventuelle kælderkonstruktioner skal mindskes mest muligt. Indvendige dræn i vandtætte kælderkonstruktioner er acceptable. Bygningsdræningerne må ikke give anledning til permanent grundvandssænkning i området.

Der skal altid søges om tilladelse til tilslutning af drænvand til kloakken ved Køge Kommunes Miljøafdeling. Du kan på kommunens hjemmeside se, hvordan området er kloakeret, der hvor du bor.

Omfangsdræn i fælleskloakerede områder

Omfangsdræn fra ejendomme beliggende i områder med fælleskloak må tilsluttes kloakforsyningens ledning i skel eller ved tilslutning til den private kloak indenfor skel.

Omfangsdræn i separatkloakerede områder

Omfangsdræn fra ejendomme beliggende i områder, der er separatkloakerede, må tilsluttes regnvandsledningen i skel eller ved tilslutning til den private regnvandsledning indenfor skel.

Omfangsdræn i spildevandskloakerede områder

Omfangsdræn fra ejendomme beliggende i områder med spildevandskloak må ikke tilsluttes kloakforsyningens spildevandsledning.

Omfangsdræn i kloakerede områder med jordforureninger

Drænvand fra omfangsdræn fra ejendomme beliggende i områder med jordforureninger skal renses for miljøfremmede stoffer før udledning til kloakforsyningens spildevandsledning. Se tabel på næste side med renskrav til miljøfremmede stoffer. Hvis der på den aktuelle ejendom er jordforureninger end de nedenfor oplyste, vil Miljøafdelingen foretage en konkret vurdering.

Drænvandet analyseres årligt og der betales vandafledningsbidrag og eventuelt særbidrag til kloakforsyningen.

Afledning af rensed drænvand fra områder med forureninger med miljøfremmede stoffer kræver særskilt tilladelse fra Køge Kommunes Miljøafdeling.

Ved afledning til KLAR Forsynings spildevandskloak skal drænvandet som minimum overholde følgende analyse-parametre og grænseværdier til drænvand, der afledes via spildevandskloak:

Afledningspunkt til	Spildevandskloak
Parameter	Grænseværdi
pH	6,5 – 9,0
	mg/l
Suspenderet stof	500
Bundfældeligt stof	50 ml/l
Mineralsk olie (A-stof)	20
BTEX samt <u>chlorede forbindelser</u> og cyanid:	µg/l*
Benzen(A)	10
Toluen(C)	74
Ethylbenzen(C)	20
Phenol (C)	7,7
<u>Xylener</u> (C) (O-xylen, m-xylen og p-xylen)	10
<u>Vinylchlorid(chlorethylen)</u> (A)	1
<u>Chloroform(trichlormethan)</u> (A)	1
<u>Trichlorethylen</u> (A)	1
<u>Tetrachlorethylen</u> (A)	1
1,2 <u>dichlorethylen</u> (B) (cis og trans) samt 1,1 <u>dichlorethylen</u> (A)	1
1,1,1 <u>trichlorethan</u> (B)	2,1
<u>Tetrachlormethan</u> (A)	25
1,1 <u>dichlorethan</u> (A)	10
1,2 <u>dichlorethan</u> (A)	10
Cyanider, <u>chloroxiderbart</u>	100
<u>Organobrominforbindelser</u>	µg/l
1,2-dibromethan	1
PAH	µg/l
<u>Naphthalen</u> (C)	20
<u>acenaphthen</u> (A)	Sum: 5
<u>phenanthren</u> (A)	
<u>fluoren</u> (A)	
<u>Fluoranthen</u> (A)	
<u>Pyren</u> (A)	
<u>Benz(a)pyren</u> (A)	
<u>Benzo(b+j+k) flouranthener</u> (A)	
<u>Indeno(1,2,3-cd)pyren</u> (A)	
<u>Benzo(a,h,i)perylene</u>	
<u>Tungmetaller</u> (opløste metaller)	
Cadmium	3
<u>Chrom</u> -total	300
<u>Cobolt</u>	-
Kobber	100
Zink	3000
Arsen	13
Bly	100
Nikkel	250

*Grænseværdi i spildevandskloak er sat 10 gange højere end kravet til direkte udledninger i havet (miljøkvalitetskravet), jf. Miljø- og Fødevarerministeriet, (Miljøstyrelsen), Bekendtgørelse Nr. 1625 af 19. december 2017, om fastlæggelse af miljømål for vandløb, søer, overgangsvande, kystvande og grundvand, fordi der regnes med en vis fortyndings- og rensegrad i KER/.

2.2.3 Tilslutningspligt

Enhver ejendom som ligger i et kloakopland har tilslutningspligt og ret. Det betyder, at grundejeren har ansvaret for, at sørge for at have tilsluttet sin ejendom, som angivet af kommunen, og omvendt rundt kan kommunen ikke hindre en ejendom i at blive tilsluttet.

2.3 Byggemodning for nye ejendomme

Når en bygherre ønsker, at forberede et grundareal til en ny bygningsmasse eller ændret arealanvendelse igangsættes en byggemodning. Byggemodningen skal overholde gældende krav i plangrundlaget.

Nye kommuneplan- eller lokalplanområder skal som udgangspunkt altid separatkloakeres eller spildevandskloakeres med mindre Klima- og Planudvalget beslutter anderledes. Kloakeringstypen i øvrigt bestemmes ud fra eksisterende kloakering i nærområdet.

Bygherre kan i planlagte separatkloakerede områder ansøge om at håndtere regnvandet på egen grund. Såfremt ansøgningen godkendes vil området blive udlagt som spildevandskloakeret i en kommende revision af spildevandsplanen.

Ved byggemodningen er det vigtigt, at bygherre er opmærksom på, at afledningsretten - og kravet for regnvand kan ændres til enten en større eller mindre vandmængde. Inddragelse af spildevandstekniske forhold samt miljømyndigheden tidligt i processen kan spare bygherre både tid og penge.

Udstykning af større parceller i mindre matrikler belaster det eksisterende kloaksystem, og to nye ejendomme må deles om den eksisterende kapacitet i regnvandskloakken. Dette kan skabe opstuvning og vandskader, hvis bygherre ikke tager stilling til afledningen af regnvand fra begge grunde. Der skal således søges om tilladelse til tilslutning til den offentlige kloak, da der er tale om en væsentlig ændring. Bemærk i øvrigt, at der i byggetilladelsen kan stilles krav om, at tagvand holdes på egen grund¹.

2.4 Forbedret spildevandsrensning i det åbne land

Køge Kommune har beskrevet en administrativ praksis for forbedret spildevandsrensning i det åbne land, som kan ses i bilag 6.

2.5 Færdigmelding af kloakarbejde

Køge Kommune har en række standardkrav til færdigmelding af kloakarbejde i kloakerede områder. Færdigmeldingerne er vigtige, idet, at kommunen ikke retter i BBR førend, at den rette dokumentation er fremlagt.

Køge Kommune stiller følgende krav til kloakarbejde og kloakmester

- Kloakmester skal være autoriseret.
- Når kloakmester påtager sig opgaven, skal han kortlægge ejendommens nuværende kloakforhold. Kloakmester skal fremsende anmeldelse og kloakprojekt til Køge Kommune, inden han påbegynder kloakarbejdet.
- Kloakmester skal fremsende færdigmelding og ”som udført” kloaktegning til Køge Kommune, når arbejdet er udført.

¹ Bygningsreglementets § 77

Køge Kommune stiller følgende krav til dokumentation i forbindelse med separatkloakering (skal fremgå af kloaktegningen):

- Ejendommens adresse med kloakmesters stempel/kontaktoplysninger og/eller underskrift med dato skal fremgå.
- Afløbstegetning skal vise hele ejendommens afløbssystem – både spildevand og regnvand. Det skal være tydeligt angivet, hvad der er regnvand med stiptet blå streg eller stiptet sort streg og spildevand vises med fuld rød streg eller sort streg.
- Afløbsplanen skal vise ny og eksisterende kloak. Kloakmester kan evt. vise med entreprisegrænser, hvad han har udført.
- Afløbsplanen skal vise tilslutning og placering af skelbrønde/kloakstik til henholdsvis regn- og spildevand. Ubenyttede kloakstik skal afproppes efter aftale med kloakforsyningen.
- Ledningsmaterialer og dimensioner (Bt, PP, PVC/Ø mm) skal fremgå.
- Vandlåse indtegnes på afløbsplanen.
- Angiv hvad der er tagbrønde, køkkenvask, gulvafløb, wc mv.
- Angiv retning på afløbsplanen med nordpil og veje samt skel.
- Gamle installationer som køkken/fedtbrønde og evt. gamle bundfældningstanke skal sløjfes.
- Faskiner, regnbede med videre skal angives.
- Det skal fremgå, om det er "kloakprojekt" (ved anmeldelse) eller "som udført" (ved færdigmelding)

Køge Kommune stiller krav om, at spildevandsledninger skal være tætte og leve op til nugældende standarder. Kravet gælder alle udvendige afløbsledninger fra sokkel og frem til tilslutning til forsyningens kloakstik.

2.6 Højvandslukke og køkkenkværn

Kældre og højvandslukker

Det er grundejerens ansvar at sikre sin ejendoms kælder mod opstigende kloakvand.

Når det regner kraftigt, bliver kloaksystemet overbelastet og vandet stiger op over toppen af rørene. Hvis en ejendom har en kælder, der ligger lavt i forhold til kloaksystemet, er der risiko for at få kloakvand op i kælderen.

Et korrekt monteret højvandslukke kan forhindre, at kloakvandet fra hovedkloakken ude i vejen, kan løbe baglæns i kloakrørene og op i afløbet i kælderen. Et højvandslukke er en stump kloakrør med to klapper indbygget. Klapperne er åbne, når spildevandet løber ud af huset, men lukker, hvis kloakvandet presses ind udefra. Et højvandslukke skal placeres så tæt som muligt på det gulvafløb, som det skal beskytte mod oversvømmelse. Grundejeren er ansvarlig for kloakken på grunden frem til stikbrønden. Det er derfor grundejerens ansvar at sikre sin ejendom mod opstigende kloakvand.

Fordele ved højvandslukker	Ulemper ved højvandslukker
Man undgår at få kloakvand op igennem afløb eller toilet i kælderen	Et højvandslukke skal tilses og rengøres mindst en gang om året og altid, når det har været i funktion
Et højvandslukke placeres tæt på det gulvafløb, som det skal sikre. Derfor undgås opstemning af spildevand i rørene fra resten af huset, når højvandslukket er lukket.	Det kræver et omfattende indgreb i kælderen og den eksisterende kloak, når højvandslukket skal monteres
Et højvandslukke er normalt billigere end tilbageløbsstop og pumpebrønd	

Køkkenkværne

Det er ikke tilladt at anvende køkken-/affaldskværne i Køge Kommune med tilslutning til de offentlige kloakker. Biologisk affald fra madtilberedning er omfattet af Køge Kommunes affaldsregulativer og skal bortskaffes efter affaldsregulativ.

Anvendelse af køkkenkværne øger mængden af organisk materiale i kloakken, hvilket kan medføre svovlbrintedannelse, skader på kloakkerne, forstoppelser på ledningsnettet og i pumpestationerne, der ikke er dimensioneret til anden type udledning end almindeligt husspildevand.

2.7 Nedsivning af regnvand

Ved nedsivning af tag- og overfladevand afledes regnvandet til grundvandet. Nedsivning af regnvand er nødvendig for at sikre nok grundvand til drikkevandsindvinding, men det er ikke alt overfladevand, der er godt at få ned i grundvandet.

Grundejeren altid ansøge Køge Kommune. Der skal udføres en nedsivningstest og regnbede samt faskiner skal dimensioneres efter jordens nedsivningsevne.

Læs mere om afstandskrav og regler her: <https://www.koege.dk/borger/Natur-miljoe-og-energi/Regnvand-og-spildevand/Brug-af-regnvand.aspx>

I Områder med Særlige Drikkevands interesser, OSD, kan der i nogle tilfælde ikke gives tilladelse til nedsivning i regnbede og faskiner. Det drejer sig om overfladevand fra indkørsler samt overfladevand fra tagflader og /eller tagrender af bly, zink, kobber eller tagpap. Her kan der måske gives tilladelse til nedsivning gennem vegetationsdækket jordoverflade, regnbede eller lignede.

I Nitrat Følsomme Indvindingsområder, NFI-områder, kan der normalt ikke gives tilladelse til nedsivning af overfladevand, fordi grundvandsmagasinerne kun er beskyttet af et tyndt jordlag. Der kan måske nedsives tagvand.

OSD- og NFI-områderne kan ses på Køge Kommunes kortside: <https://kort.koege.dk/cbkort?>

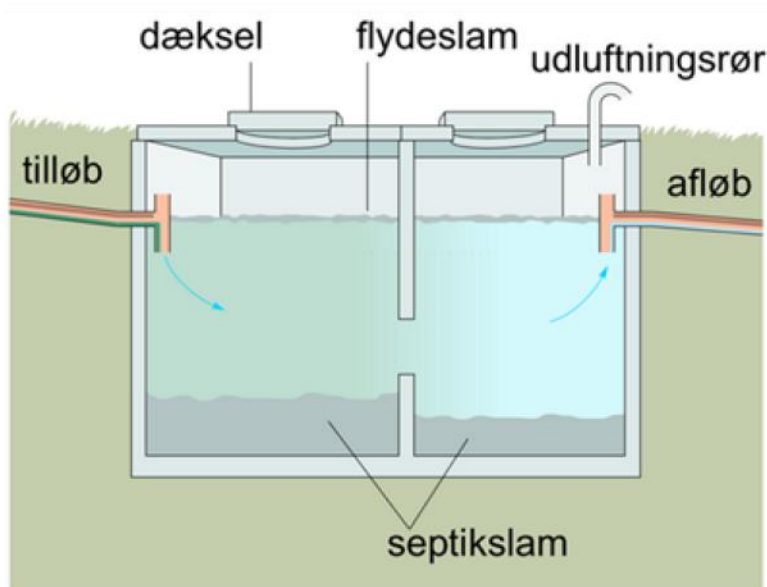
2.8 Tømningsordning

For at mindske forureningen med spildevand skal alle hustanke i det åbne land tømmes en gang årligt via den kommunale tømningsordning.

Ordningen gælder for alle ejendomme, der har private rensningsanlæg i form af septiktanke, trix-tanke eller lignende bundfældningstanke. I regulativet for ordningen er forskellige forhold og krav til grundejer, entreprenør og det offentlige beskrevet. Taksten fastsættes af kommunalbestyrelsen for et år ad gangen.

Formål med hustanken

I hustanken tilbageholdes de lette stoffer - typisk fedt og olie - som flydeslam i toppen af hustanken, mens de tunge stoffer synker til bunds som bundslam. Den resterende vandmængde løber ud af hustanken og videre til nedsivning, rensning eller direkte udledning. Hvis hustanken ikke bliver tømt regelmæssigt, opstår der en ubalance, hvor der er for meget slam og næsten ingen vand. Dermed løber spildevandet urensset ud i dræn eller vandløb til skade for vandmiljøet.



Sådan tømmes tanken

Hustanken tømmes en gang årligt. Tømningen foregår efter KSA-systemet (Kombineret Slamsuger- og afvandingsystem). Tanken efterfyldes med returvand/rejektvand efter tømningen.

Genopfyldningen sker, dels for at sikre sig imod at evt. højt grundvand eller specielle jordbundsforhold ikke løfter tanken op af jorden, og dels for at den biologiske proces i tanken virker. Det medvirker også til, at det nye slam ikke danner prop, så det kan stoppe afløb eller pumpe.

Forhold der skal være i orden inden tømning

- Dæksler skal være synlige og i terrænhøjde
- Dæksler skal være tilgængelige
- Dæksler må ikke veje mere end 35 kg
- Dæksler må ikke sidde fast
- Vejen til hustanken skal være tilgængelig og kørefast for en lastbil
- Der må højst være 50 m fra tanken til kørefast vej

2.9 Udledning af regnvand til vandløb, sø eller hav

For at beskytte vores vandmiljø mod at blive ødelagt er det vigtigt med en dialog med kommunen, hvis man ønsker at udlede vand fra sin ejendom til et vandløb eller havet.

Ved udledning af spildevand eller tagvand til en recipient (vandløb, dræn, søer eller hav) skal der indhentes tilladelse hos Køge Kommune.

Kommunen udsteder tilladelsen med udgangspunkt i, hvad recipienten kan klare af belastning. Der foretages en konkret vurdering af f.eks. vandløbets naturlige afstrømning og miljøtilstand, og dette sammenholdes med, hvor meget vand en ansøger ønsker at udlede.

I udledningstilladelser vil der ofte være krav om, at ansøger etablerer et forsinkelses-/bundfældningsbassin og at udledningen begrænses til en vis vandføring med en afløbsregulator/vandbremse. Både for at beskytte dyre og planteliv i vandløbet, men også af respekt for vandløbets hydrauliske kapacitet.

Udledning af næringsstoffer

Hvis ansøger ønsker at udlede overfladevand fra arealer, der indeholder næringsstoffer (f.eks. veje og p-pladser), kan Køge Kommune stille krav om, at bassinet etableres som et vådt bassin med beplantning og fast vandspejl. Alternativt kan Køge Kommune stille krav til en lignende teknologi, som kommunen vurderer, lever op til BAT (Best Available Technology) med opsætning af måleprogram til dokumentation. BAT princippet er en variabel størrelse, som kan variere i det enkelte tilfælde.

Dette krav stilles for at opnå en ordentlig renseseffekt og reduktion af næringsstoffer samt miljøfremmede stoffer.

Dimensioneringskriterier

Køge Kommune har fastsat en række krav til, hvordan man skal dimensionere sit anlæg. Kravene stilles for at beskytte vandmiljøet mod forringet biologisk kvalitet og samfundet mod oversvømmelser.

Opbygning, anlæg og drift af regnvandsbassiner skal følge dansk praksis beskrevet af DANVA (2018) og Aalborg Universitet (2012).

Nedenfor ses udvalgte kommunale krav til våde regnvandsbassiner:

- Permanent vandspejl på 1-1,5 m for at sikre rensning.
- Længden skal være 3-4 gange bredden med ind- og udløb i hver sin ende af bassinet.
- Skråningsanlæg skal minimum være 1:5 for at højne sikkerhed for børn og unge. Ved naturlige skråninger stejlere end 1:5 skal der forsat sikres lavt anlæg på minimum en langside.
- Der skal etableres sandfang før indløb i bassinet.
- Vådvolmen skal dimensioneres for 200-250 m³/red. ha for optimal rensning.
- Forsinkelsesvolumen dimensioneres med Spildevandskomiteens skrift 30 og regneark.

Yderligere krav forekommer ofte og det anbefales altid at kontakte spildevandsteamet.

2.10 Udstykning af ejendomme

Ved udstykninger i kloakerede områder, opstår der nye ejendomme, der skal sikres afledning af regnvand og spildevand under hensyn til de lokale muligheder.

2.11 Udsættelse af tilslutning til Køge Afløbs' s spildevandskloak.

Ved kloakering af en ejendom, der har et nyere privat spildevandsanlæg, kan man få udsættelse for kravet om tilslutning til kloakken.

Før Køge Kommune meddeler dispensationen, skal der tages stilling til ejendommens eksisterende renseløsning, herunder om anlægget lever op til det renskrav, der oprindeligt blev stillet og om anlægget er i forsvarlig stand. Anlæggets tilstand dokumenteres af grundejeren ved en gennemgang af en autoriseret kloakmester, der udfærdiger en rapport over renselanlæggets tilstand.

Hvis renselanlægget er i forsvarlig stand og ejer kan dokumentere dette med spildevandsprøver, kan Køge Kommune give dispensation til udsættelse for tilslutning til spildevandskloak i op til 15 år målt fra den dato, anlægget blev færdigmeldt til Køge Kommune. Herefter anses anlægget som udgangspunkt for at være udtjent. Ejendommens sanitære spildevand skal herefter tilsluttes Køge Afløbs´ s spildevandskloak af en autoriseret kloakmester og dokumentation fremsendes.

Der skal fortsat betales tilslutningsbidrag fra den nuværende ejer, når forsyningen har etableret en skelbrønd, jf. betalingsvedtægten.

2.12 Udtræden fra kloakforsyningen

I henhold til spildevandsbekendtgørelsen er der mulighed for, at ejendomme/virksomheder efter aftale kan udtræde helt eller delvis af spildevandsforsyningen. Dette kræver, at der i spildevandplanen er angivet mulighed for udtræden, samt at det er angivet i hvilke områder, at det kan ske.

Delvis udtræden af spildevandsforsyningen omfatter udtræden for regnvand, hvorved grundejeren eller virksomheden selv skal forestå afledningen af regnvand eksempelvis ved nedsivning.

Ved udtræden for tag- og overfladevand kan spildevandsforsyningen i henhold til lovgivningen tilbagebetale op til 40% af det tilslutningsbidrag, der kunne være opkrævet på det tidspunkt, hvor aftalen om udtræden indgås.

Der kan kun opnås tilbagebetaling i det udpegede områder. Lokal håndtering af regnvand udenfor de udpegede områder kan tillades, men der kan ikke gives tilbagebetaling.

Køge Kommune afgør om der kan gives delvis tilladelse til udtræden af spildevandsforsyningen. En sådan tilladelse kan meddeles under forudsætning af:

Forudsætninger for tilladelse

- *At ejendommen ligger i et udpeget område, hvor der er mulighed for udtræden*
- *At der er enighed herom mellem Køge Kommune og grundejeren/virksomheden*
- *At alternativ bortskaffelse ikke tilsidesætter eventuelle miljøjensyn*
- *at spildevandsforsyningens samlede økonomi ikke forringes væsentligt*
- *at spildevandsforsyningen fortsat kan fungere teknisk forsvarligt*
- *at forhold vedrørende eventuelle økonomisk kompensation er aftalt*
- *at det i det udpegede opland er sandsynliggjort, at jordarten og grundvandspotentialet muliggør nedsivning af overfladevand*

Som udgangspunkt er Køge Kommune kun indstillet på at lade ejendomme delvist udtræde af spildevandsforsyningen, hvis det afhjælper hydrauliske problemer i kloaksystemet.

2.13 Uvedkommende vand og ulovligt tilsluttet regnvand

Kloakker, der skal aflede regnvand, er regnvandskloakker i separatkloakerede områder og fælleskloakker i fælleskloakerede områder.

Disse kloakker må kun modtage regnvand fra veje, befæstede arealer og tagflader. Regnvand der afledes fra marker, græsplæner, dræn eller andre ubebyggede områder, betegnes som uvedkommende vand og er ulovligt at tilføre kloakken. Der gælder særlige regler for tilslutning af omfangsdræn, se afsnit 2.2.2.

I spildevandskloakerede områder skal kloakken kun aflede sanitært spildevand. Enhver form for regnvand, der føres sådanne kloakker, er uvedkommende og ulovligt at tilslutte. Alle kloakker modtager i et vist omfang grundvand, der siver ind via utætheder. Når indsivningen overstiger et vist niveau, betegnes det som uvedkommende vand i forhold til kloakkens tiltænkte funktion.

KLAR Forsyning har en målsætning om at nedbringe mængden af uvedkommende vand ved sammen med Køge Kommune at opspore fejlkoblinger.

Ulovlig tilslutning af regnvand til spildevandskloakker

Regnvand, der tilsluttes kloakker, der ikke er beregnet til afledning af regnvand, er et ulovligt forhold. Hvis det opdages, at en grundejer har tilsluttet regnvand til spildevandskloakker, vil grundejer modtage et påbud fra Køge Kommune om at bringe det ulovlige forhold til ophør.

Hvis der konstateres indsivning af grundvand fra en privat ejendom i uacceptabelt omfang, får grundejeren et påbud fra Køge Kommune om at reovere kloakken.

Uacceptabel indsivning fra en ejendom defineres at være til stede, når man ved Tv-inspektion i skel eller ved visuel inspektion i skelbrønd, konstaterer synligt løb af klart vand uden, at der forbruges vand i ejendommen.

Ulovlig tilslutning af dræn til kloakker

Dræn fra marker mv. kan være tilsluttet kloaksystemet. Dræn, der er tilsluttet spildevandsførende ledninger, bliver afkoblet i takt med at de konstateres og baggrunden for tilslutningen afdækkes. Tilslutningen kan være lovlig såvel som ulovlig, derfor er det vigtigt at afdække baggrunden for tilslutningen, fordi den placerer ansvaret for at få drænene afkoblet.

Grundejerens pligter

Grundejere har pligt til at sørge for at spildevandsbrønde er udført med tætte dæksler, så tilstrømning af overfladevand undgås.

Grundejere skal endvidere sikre, at spildevandssystemet er så tæt, at der ikke sker indsivning i uacceptabelt omfang, og at regnvand er afledt korrekt i forhold til kloaksystemets status i området. Du kan i bilagene til spildevandsplanen se oplandskortene og se, hvordan de forskellige byer er kloakeret, eller du kan se kortene på Køge Kommunes kortsystem.

2.14 Vejevand og -brønde

I de fleste byområder er der etableret vejafvanding, der er tilsluttet til kloakken.

Afvandingen består af vejbrønde, med tilhørende stikledninger til hovedkloakken. Vejbrøndens funktion er at tilbageholde sand, grus og blade, inden regnvandet ledes ud i kloaksystemet.

Vejafvandingen er en del af vejanlægget, derfor påhviler drift og vedligeholdelse vejejereren. Ved kommunale veje er ejeren kommunen, ved statsveje er ejeren staten og ved private fællesveje er ejeren typisk grundejerforeningen.

Anlæg der udelukkende har til formål at afvande vejanlæg, er ikke KLAR Forsynings anlæg, hverken i eller udenfor de kloakerede områder.

Ligeledes tilbageholder vejbrøndene samlet set en stor mængde metaller.... Og andre miljøfremmede stoffer, der er til skade for vandmiljøet. Køge Kommunes Miljøafdeling vil sammen med ETK og KLAR Forsyning arbejde på en driftspraksis for vejafvandingerne for at yderligere at mindske påvirkningen af vandmiljøet

For at sikre, at bundfældet materiale i vejbrøndene ikke transporteres til hovedkloakken eller til vandløb, bør vejbrøndene oprensnes mindst 1 gang om året.

Vejarealer

Vejarealer der er beliggende indenfor kloakoplandene afvandes som udgangspunkt til KLAR Forsynings kloaksystem.

Vejarealer der er beliggende udenfor de i spildevandsplanen afgrænsede kloakoplande, afvandes enten til KLAR Forsynings kloaksystem via afvandingsanlæg eller afledes separat til recipienten enten via nedsivning til jorden eller udløb til lokale vandløb, grøfter, søer m.m.

Anlæg der udelukkende har til formål at afvande vejanlæg, betragtes ikke som forsyningens anlæg, hverken i eller udenfor kloakerede områder.

Plan

Ved etablering af nye kloakoplande skal regnvand fra vejarealer, hvor det er hensigtsmæssigt og miljømæssigt forsvarligt, afledes via vejgrøfter eller lignende hvorfra det enten nedsives eller afledes til nærmeste recipient. Når der foretages renoveringer i fælleskloakerede områder, vil KLAR Forsyning undersøge, om der kan etableres semiseparering, således at vand fra vejarealer nedsives i vejbede og/eller ledes til recipient. Dette vil være med til at begrænse de negative effekter fra næringsstoffer, metaller og andre miljøskadelige stoffer på vandmiljøet.

I kommende separatkloakerede områder ledes vejvandet til regnvandssystemet med udledning i recipient via rensebassiner eller tilsvarende.

3. Det offentlige selskab for spildevandsforsyning

3.1 Ejerforhold

3.1.1 Afgrænsning mellem KLAR Forsynings og grundejers kloak

Hoved afløbssystemet omfatter som udgangspunkt ledninger på offentligt areal. KLAR Forsyning ejer stikledningen frem til matrikulært skel og har ansvaret for drift og vedligeholdelse. Se figur 1, ovenfor på side 5.

Øvrige ledninger anses som private. Det gælder fx hvis en ejendom afleder spildevand og/eller tag- og overfladevand via en anden ledning end stikledningen.

Afløbssystemet i store parceller som fx andelsboligforeninger eller boligforeninger er som beskrevet ovenfor ligeledes private, med mindre andet er aftalt.

I enkelte områder er der etableret kloakoplande af private udstykkere. I det omfang, det kan dokumenteres, at disse kloakoplande er private, er de i denne plan kategoriseret som sådan.

Ved nye byggemodninger bliver arealerne kun spildevandskloakeret af Køge Afløb A/S, mens udstykker etablerer et fælles privat regnvandslaug til at eje og drive regnvandsafvandingen i udstykningen.

3.1.2 Offentligt spildevandsanlæg på privat grund

I flere tilfælde kan det være nødvendigt at placere dele af hoved afløbssystemet på privat grund. Det kan fx være ved kloakering i det åbne land, ved etablering af afskærende ledninger, pumpestationer eller regnvandsbassiner.

Der skal normalt ikke afstås areal til ledningsanlæg. I stedet sikres KLAR Forsynings rettigheder ved en tinglyst servitut med rådighedsindskrænkning.

Når der er behov for placering af ledninger, bassiner eller pumpestationer på privat grund, søges aftalerne i videst muligt omfang indgået ved frivillige aftaler, hvor erstatning kan ske på ekspropriationslignende vilkår. Hvis det ikke er muligt at indgå en frivillig aftale, kan Byrådet i henhold til Miljøbeskyttelseslovens §58 erhverve retten ved ekspropriation.

Kan Køge Afløb A/S v/KLAR Forsyning ikke opnå en frivillig aftale med lodsejerne under ekspropriationslignende vilkår, vil Køge Byråd være sindet at gennemføre erhvervelsen af rettigheder eller arealer til spildevandsanlægget ved ekspropriation.

3.2 Kloakerede områder

3.2.1 Ret og pligt

Efter Miljøbeskyttelseslovens § 32 fastlægger byrådet i spildevandsplanen, om en ejendom skal kloakeres ved tilslutning til Forsyningens spildevandsanlæg. Når en ejendom er beliggende i eksisterende eller planlagt kloakopland, er der tilslutningspligt, når KLAR Forsyning har ført stik frem til grundgrænsen.

Kommunalbestyrelsen afgør, hvornår den fysiske tilslutning skal være gennemført.

I offentlige kloakoplande er det Køge Afløb A/S v/KLAR Forsyning, der står for etablering, drift og vedligeholdelse af ledninger m.v. frem til grundgrænsen, mens grundejeren indenfor eget areal er forpligtet til for egen regning at bekoste udførelse og vedligeholdelse af afløbsledninger.

Tilslutning skal foretages gennem lukkede ledninger jf. §8 i bekendtgørelse om spildevandstilladelser, dvs. at eksisterende hustranke og køkkenbrønde skal nedlægges.

I *separat og -fælleskloakerede områder* kan der til kloaksystemet afledes:

- Sanitært spildevand
- Procesvand fra virksomheder efter godkendelse fra Køge Kommunes Miljøafdeling og KLAR Forsyning
- Tag- og overfladevand fra tagflader og befæstede arealer i et nærmere bestemt omfang, se afsnit 2.2.1. om afledningsret ovenfor.
- Drænvand fra omfangsdræn, med mindre andet er fastsat for det pågældende område, se afsnit 2.2.2. ovenfor

Der kan fastsættes særlige vilkår i en tilslutningstilladelse.

Der kan ikke uden tilladelse tilledes drænvand fra andre arealer.

I *spildevandskloakerede områder*, kan der til kloakken tilledes spildevand. Der må ikke uden tilladelse tilledes tag- og overfladevand eller drænvand.

Hvis der er brug for særlige foranstaltninger for en sikker drift ved afledning af spildevand fra kælderplan, f.eks. en pumpe eller en kontraventil, for at forhindre tilbagestuvning, påhviler ansvaret alene grundejeren.

For alle områder gælder, at afledning af spildevand, der har en anden sammensætning end husspildevand, kan udløse krav om en tilslutningstilladelse.

Spildevandsmyndigheden afgør i hvert konkrete tilfælde, om en tilslutningstilladelse er påkrævet.

For alle kloakerede områder gælder, at spildevandet ikke må løbe gennem en septiktank, trixtank eller bundfældningstank i øvrigt, medmindre det er særligt påkrævet i henhold til beskrivelsen af kloakoplandet, eller der foreligger en særlig tilladelse.

3.2.2 Tilslutningstilladelse

Køge Kommune meddeler tilslutningstilladelse til virksomheder og private ejendomme for både spildevand og regnvand, ifølge miljøbeskyttelseslovens kapitel 4.

En grundejer har ikke ret på en tilslutning og kan således ikke forvente, at aflede alt sit vand til den offentlige kloak. Med de tiltagende klimamæssige udfordringer er det nødvendigt for Køge Kommune, at stille krav til grundejerne, om at håndtere en andel af regnvandet selv.

Almindeligvis kan en kommune dog ikke ændre på en grundejers tilslutningsret. Ved separatkloakering af regnvand kan kommunen dog ved udstedelse af en ny tilslutningstilladelse ændre på vilkårene for grundejers tilslutning til det offentlige spildevandsanlæg², fordi omlægningen af afløbssystemet har en væsentlig indflydelse på både mængden og sammensætningen af det regn- og spildevand, som forsyningen modtager.

Hvornår skal der søges en tilslutningstilladelse?

Private ejendomme:

- Når spildevandet fra en tidligere ukloakeret ejendom ønskes tilsluttet til den offentlige kloak, herunder nye boliger.
- Når tagvand ønskes tilledt kloakken

Virksomheder:

- Ved nyetablering
- Ved udvidelse af befæstelsen på grunden, hvor der etableres ekstra tagarealer, fliser eller asfaltarealer
- Ved udvidelse eller ændring af produktionen, der medfører øget mængde eller ændring i sammensætningen af virksomhedens spildevand
- Hvis virksomheden har processpildevand, men ingen tilslutningstilladelse

Hvad kan tilslutningstilladelsen indeholde?

Tilladelsen kan indeholde vilkår om:

- maksimalt tilladelige afledninger af stof- og spildevandsmængder
- maksimal tilladelig afledning af regnvand og befæstelsesgrad for grunden
- maksimalt tilladelige koncentrationer af stoffer i spildevandet
- indretningskrav, f.eks. etablering af målebrønd, sandfang, olieudskiller,
- måleudstyr, bassiner m.m
- krav om egenkontrol

3.2.3 Separatkloakering

I oplande, der er angivet som planlagt separatkloakerede, har grundejeren pligt til for egen regning at adskille regn- og spildevand på egen grund. Grundejerens autoriserede kloakmester skal foretage

² Miljøbeskyttelseslovens § 30 og spildevandsvejledning 2018 s. 58.

de nødvendige omkoblinger, når forsyningen har etableret to kloakstik for henholdsvis regnvand og spildevand og Køge Kommune har givet påbud om separering.

I forbindelse med kloakarbejdet skal der placeres en skelbrønd for spildevand. Det skal det sikres, at de private afløbsinstallationer til sanitært spildevand er tætte mod utilsigtet ind- og udtrængning af vand.

Før kloakarbejdet på egen grund påbegyndes, skal grundejer aflevere et projekt for arbejdet til godkendelse ved Køge Kommune og efterfølgende fremsende en "som udført" afløbsplan med kloakmesterens færdigmelding.

3.2.4 Kloakering af byggemodninger

I princippet udføres al byggemodning af KLAR Forsyning, men dette princip kan fraviges og KLAR Forsyning overtager privat anlagte kloaksystemer projekteret og udført af private bygherrer. Ved for eksempel private byggemodninger, skal der indgås en aftale herom med KLAR Forsyning, inden anlægsarbejdet iværksættes. Er der ikke indgået en skriftlig aftale, kan KLAR Forsyning kræve anlægget ændret eller afvise at overtage anlægget. Aftalen skal blandt andet tage stilling til, hvilke materialer der anvendes, kvaliteten af arbejdets udførelse, dokumentation, betaling af tilslutningsbidrag og evt. økonomisk godtgørelse for anlæggets værdi.

Hvor eksisterende matrikler udstykkes til flere grunde, er KLAR Forsyning ikke forpligtet til at føre stik frem til de nye grundgrænser.³

3.2.5 Kloakering af eksisterende bebyggelse

I oplande, typisk enkelt-ejendomme i det åbne land, der er angivet som planlagt spildevandskloakerede, har grundejeren pligt til for egen regning at adskille regn- og spildevand på egen grund, samt at tilsluttet spildevand fra ejendommen til KLAR Forsynings kloak.

I forbindelse med detailprojekteringen vil det blive afgjort, om der etableres spildevandskloak med tryksatte systemer eller traditionelt gravitationssystem.

Hvor der etableres et traditionelt gravitationssystem, etableres en skelbrønd på spildevandsstikket. Grundejeren overtager efter tilslutning ejerskab og vedligeholdelsesforpligtelsen for skelbrøndene.

Hvor der etableres spildevandskloak med tryksatte systemer, skal grundejeren tåle, at der etableres minipumpebrønd på grunden, med elforsyningen fra ejendommen. Minipumpebrønden tinglyses på ejendommen.

Kan KLAR Forsyning ikke opnå en frivillig aftale med lodsejerne under ekspropriations lignende vilkår, vil Køge Byråd være sindet at gennemføre erhvervelsen af rettigheder eller arealer til spildevandsanlægget, samt tilkobling til ejendommens EL-net ved ekspropriation.

Udgifter til elforsyning for minipumpebrønd vil blive godtgjort af KLAR Forsyning, ved modregning i vandafledningsbidraget.]

3.2.6 Frivillig tilslutning

En ejendom uden for eksisterende eller planlagt kloakopland kan tilsluttes KLAR Forsynings spildevandsanlæg på baggrund af tilladelse fra Køge Kommune og accept fra KLAR Forsyning. Afgørelsen træffes ud fra en vurdering af de miljømæssige gevinster. Lodsejeren skal ved en frivillig kloakering

³ Jf. dom fra Københavns Byret af 28-06-2018. Påklaget til landsretten 2020.

udenfor kloakopland betale de reelle omkostninger for Køge Afløb A/S i forbindelse med kloakering af ejendommen.

Frivillig tilslutning af enkeltejendomme kan normalt ske uden at spildevandsplanen ændres på forhånd, så længe tilslutningen ikke medfører væsentlige ændringer i plangrundlaget eller i muligheden for at gennemføre planer. I disse tilfælde rettes spildevandsplanen ved først givne lejlighed.

3.2.7 Dispensationsmuligheder

Køge Kommune stiller krav om separering af spildevand i udvalgte fælleskloakerede områder. I særligt komplicerede tilfælde er det dog muligt at få dispensation.

De to tilfælde, hvor kommunen kan give dispensation er ved trappeskakte/lyskasser eller ved kompliceret byggeri.

For udvendige afløb med lille vandafledning såsom lyskasser og kælderskakte kan husejere søge om tilladelse til fortsat tilslutning til spildevandsledningen. Tilladelsen vil kunne gives, såfremt der er tale om en meget lille vandafledning og stor omkostning forbundet med tilkobling til regnvandssystemet.

Indvendige tagedløb

Indvendige tagedløb i f.eks. huse med fladt tag kan være dyre og besværlige at separatkloakere.

Derfor kan der efter en konkret vurdering dispenseres for separering af indvendige tagedløb, såfremt de er vanskelige at separere. Grundejer skal dog kunne dokumentere udgiften med konkrete tilbud på opgaven.

Trappeskakt/lyskasser

En ansøgning skal indeholde:

- Areal af trappeskakt minus overdækket areal i m².
- Er der opkant omkring kælderskakten for at standse overfladevand og hvor høj er kanten?
- Hvilken retning skræner terrænet i forhold til skakten?
- Der fremsendes fotodokumentation

Kompliceret byggeri

Der kan være tilfælde, hvor det er teknisk meget svært og kompliceret at gennemføre en separat-kloakering, såsom ved flade tage (build-up) hvor afløbet er midt i huset og gulvet skal graves op igennem huset eller gamle byejendomme med baggård, men uden portåbning. I praksis betyder det, at arbejdet vil være uforholdsmæssigt dyrt at få udført ift. miljøeffekten.

Sådanne husejere kan derfor ansøge om dispensation for måske at bevare dele af regnvandet på spildevandsledningen.

En ansøgning skal indeholde:

- En uddybende forklaring om, hvorfor separat-kloakering er særlig kompliceret.
- En redegørelse for mulige løsninger for udførelse af delvis separering på ejendommen.
- Prisoverslag fra to autoriserede kloakmestre.
- Kloaktegning over nuværende forhold.
- Kloaktegning over det ønskede projekt.
- Fotos.

3.2.8 Udtræden

Reglerne for hel eller delvis udtræden af kloakopland er beskrevet i Spildevandsbekendtgørelsens kapitel 8 (§ 16). I henhold til § 5, stk. 1, pkt. 3-4, skal spildevandsplanen beskrive de områder, hvor tilslutningsretten og -pligten kan ophæves helt eller delvist, og hvor der kan tillades direkte tilslutning til KLAR Forsynings renseanlæg eller udløbsledninger.

Som udgangspunkt er Køge Kommune kun indstillet på, at lade ejendomme udtræde af forsynings-selskabet, når det afhjælper hydrauliske problemer i kloaksystemet.

Spildevand

Hel eller delvis udtræden for spildevand kan ske i alle områder af kommunen, når følgende betingelser er opfyldt:

Belastningen ligger ud over det i spildevandsplanen forudsatte *og/eller* spildevandet har en væsentlig anden sammensætning end husspildevand

og

KLAR Forsyning ikke har mulighed for at håndtere spildevandet, *eller* håndtering kræver uforholdsmæssigt store investeringer, *eller* en lokal rensning er mere hensigtsmæssig ud fra en miljømæssig betragtning.

Køge Kommune træffer afgørelse efter høring af KLAR Forsyning.

Hel eller delvis udtræden for spildevand kan være aktuelt for større virksomheder eller institutioner, hvor spildevandets sammensætning adskiller sig væsentligt fra husspildevand, og hvor udtræden kan ske uden en væsentlig forringelse af KLAR Forsynings økonomi, jf. § 16, stk. 1, pkt. 3 Spildevandsbekendtgørelsen.]

3.3 Ukloakerede områder

3.3.1 Tømningsordning

Alle ejendomme med afløb af husspildevand, som ikke er tilsluttet KLAR Forsynings kloak eller et fællesprivat spildevandsanlæg, har pligt til at benytte den obligatoriske tømningsordning for bundfældningstanke og samletanke.⁴ For tømning betales en af byrådet godkendt takst.

Vilkår for tømningsordningen - herunder retningslinjer for adgangsvej og udformning af dæksler - fremgår af regulativet.

Kommunalbestyrelsen har vedtaget at tilladelse til samletanke til spildevand gives til tanke på minimum 6 m³. Dette med henblik på at nedsætte de langsigtede økonomiske og klimamæssige omkostninger til afhentning af spildevand. Ved installation af samletanke i de enkelte havelodder i haveforeninger, skal der etableres en bimåler på rentvandsledningen. Bimåleren skal aflæses af ejeren af haveloddet hvert år til den 1/5. Dette med henblik på, at kommunen kan kontrollere, at antallet af tømninger af samletanken svarer overens med vandforbruget

⁴ [Regulativet for tømningsordningen](#) er vedtaget af byrådet d. 20-03-2018.

3.3.2 Påbud om forbedret spildevandsrensning

Indenfor oplande, der er udlagt til forbedret spildevandsrensning i Vandområdeplanerne, skal grundejerne for egen regning etablere en lokal renseløsning, der lever op til den fastsatte rensklasse, når ejendommen udleder til det vandområde, som indsatsen omfatter.

Flere grundejere kan i fællesskab gå sammen om at etablere en fællesprivat renseløsning. Etablering af fællesprivate renseløsninger forudsætter, at der oprettes et spildevandslaug, hvor vedtægterne tinglyses på ejendommene. Køge kommune skal godkende vedtægterne før tinglysning. Fællesprivate renseløsninger kan ligeledes forudsætte, at der vedtages et tillæg til spildevandsplanen.

Kontraktligt medlemskab

Når der meddeles påbud om forbedret spildevandsrensning til ejere af helårsboliger ⁵ , skal påbudet ledsages af et tilbud om kontraktligt medlemskab af KLAR Forsyning, jf. § 7a i Betalingsloven.

Grundejeren kan frit vælge mellem at etablere en renseløsning selv, eller tage imod tilbuddet om kontraktligt medlemskab. Medlemskabet indebærer at grundejeren betaler tilslutningsbidrag og vandafledningsbidrag og at forsyningsselskabet etablerer og driver en lokal renseløsning. Grundejer afholder omkostninger til bundfældningstank og til elforsyning til renseløsningen.

Hvis der indgås aftale om kontraktligt medlemskab kan KLAR Forsyning vælge at etablere afløb fra ejendommen til et eksisterende kloakopland. Ejendommen vil derefter blive oprettet i et eksisterende eller i et nyt kloakopland og vil blive optaget i spildevandsplanen gennem et tillæg til spildevandsplanen eller en revision af spildevandsplanen.

Påbud i andre situationer

Hvis afløbsforholdene på en ejendom kan karakteriseres som ulovlige, skal Køge Kommune som tilsynsmyndighed kræve, at grundejer lovliggør forholdet.

Ulovlige forhold kan være udledninger eller renseløsninger, der ikke er udført som angivet i fx ansøgningsmateriale, færdigmeldinger eller i bbr og uhygiejniske forhold iøvrigt.

Tilsynsmyndigheden kan endvidere tilbagekalde nedsivningstilladelser eller påbyde nedsivningsanlæg ændret af hensyn til indvinding af drikkevand eller varetagelsen af miljøbeskyttelsen i øvrigt.

I sådanne tilfælde, skal og kan et påbud ikke ledsages af et påbud om kontraktligt medlemskab.

3.3.3 Krav ifm. ændringer på ejendomme

Hvis man bygger om eller bygger nyt i det åbne land, skal man søge om tilladelse til at bibeholde eller etablere et privat spildevands- og regnvandsanlæg. Det er Køge Kommune, der er myndighed på området og giver udledningstilladelsen. Almindeligvis stilles der krav om, at der skal etableres et nyt godkendt spildevandsanlæg.

I den forbindelse vil der blive stillet krav til en renseløsning, der lever op til:

- Den rensklasse der er bestemt i gældende plangrundlag (vandområdeplanerne).
- Hvis ejendommen udleder til en sø, der ikke er registreret i vandområdeplanerne, stilles der endvidere supplerende krav til rensning for fosfor.
- Hvor der ikke er fastsat en rensklasse, fastsættes kravene efter en konkret vurdering.

Kravet kan fraviges, hvis ejendommen er planlagt kloakeret. Ansøgninger om tilladelse til lokale renseløsninger kan afvises på samme grundlag, eller der kan stilles krav om at renseløsningen etableres på et senere tidspunkt. Yderligere kan ansøgninger om tilladelse afvises, hvis det planmæssige grundlag ikke er i orden. Vilklarene kan forlanges tinglyst på ejendommen for grundejers regning.

⁵ Ejendomme med weekendattest og flexboliger har status som helårsboliger, jævnfør Boligreguleringsloven.

3.3.4 Udenfor fælles- og separatkloakerede oplande

I spildevandskloakerede områder, og udenfor kloakerede områder, påhviler det vejmyndigheden, vejejerer eller private grundejer(e) at bortskaffe overfladevand på forsvarlig vis og indenfor lovens rammer.

Grundejeren må således påregne at forestå en del opgaver af både praktisk og administrativ karakter.

Afledning til vejafvandingsanlæg forudsætter særskilt tilladelse fra Vejmyndigheden.

Udledning til vandløb, søer eller hav forudsætter tilladelse efter § 28 i Miljøbeskyttelsesloven.

Udledning til vandløb anlagt til særlige formål forudsætter endvidere, at der opnås medbenyttelsesret jf. §§ 5, 63 og 68 i Vandløbsloven. Vandløb anlagt til særlige formål omfatter bl.a. rørlagte vandløb og pumpekanaler. Ejerne af anlægget kan kræve et bidrag for medbenyttelsesretten.

Nedsivning af tag- og overfladevand forudsætter nedsivningstilladelse efter § 19 i Miljøbeskyttelsesloven.

3.3.5 Vejarealer

Overfladevand fra veje og vejarealer håndteres efter følgende retningslinjer:

Tabel 1: Retningslinjer for håndtering af vejvand.

Opland	Ansvar for vejvand
Udenfor kloakoplande	Vejejerer (kommune/stat/privat) har ansvaret for vejafvandingsanlæg og -ledninger
Fælleskloakeret opland (énstrenget system)	KLAR Forsyning driver afløbsanlæggene, hvori der løber spildevand og regnvand fra både veje og tage
Delvist separatkloakeret	Relevant i ældre, tæt bebyggelse. Vejvand og tagvand fra forsiden af bygningerne ledes til ny regnvandsledning i vejen. "Bagsiden" af bebyggelsen er fælleskloakeret.
Separatkloakeret	KLAR Forsyning driver afløbsanlæggene, ledninger, bassiner mv.
Spildevandskloakeret	Vejejerer (offentlig/privat) har ansvaret for vejvandsanlæg og -ledninger

Sandfangsbrønde, vejbrønde med tilørende stikledninger tilhører vejejerer. Drift og vedligeholdelse af disse er vejejerens ansvar, se også figur 1 ovenfor.

Særligt vedr. fremtidige forhold

Ved etablering af nye kloakoplande skal regnvand fra vejarealer, hvor det er hensigtsmæssigt og miljømæssigt forsvarligt, afledes via vejgrøfter, vejbede eller lignende, hvorfra det enten nedsives eller afledes til nærmeste recipient.

Hvis vejvandet nedsives, og miljømæssige forhold kræver en forudgående rensning, kan dette eksempelvis udføres ved filtrering, for eksempel i vejbede.

Såfremt miljømæssige forhold taler herfor, skal tilsvarende tiltag gennemføres på afledninger af vejvand fra eksisterende kloakoplande.

3.4 Fysisk planlægning

Ved lokalplanlægning skal sikres, at bortledning af overfladevand begrænses mest muligt og at der reserveres plads til nødvendige forsinkelses- og rensningsforanstaltninger i lokalplanområdet og de kloakerede ejendomme.

I praksis betyder det, at plads- og vejvand oftest ikke kan nedsives, grundet forureningsrisiko samt at planlægningen skal indregne det nødvendige arealplads til f.eks. bassiner med anlæg som angivet i afsnit 2.9. Bygherrer bør tilstræbe at begrænse jordflytningen og lave regnvandssystemer, der følger terrænet fremfor at modarbejde det.

Se endvidere Kommuneplan 2017 - 2029 for Køge Kommune.