



Startredegørelse

Lokalplan 1102 - Underføring ved Køge bymidte

Dato	Dokumentnummer
14. december 2020	2020-074842-1

Teknik- og Miljøforvaltningen
Byg- og Planafdeling

Køge Rådhus
Torvet 1
4600 Køge

www.koege.dk

Tlf. 56 67 67 67

Kontakt:
Simon Leth Nielsen
Tlf. +45 56 67 22 02
Mail tmf@koege.dk

1. Lokalplanens baggrund

Køge Kyst ønsker nu at igangsætte arbejdet med etablering af en underføring for gående og cyklister mellem Køge bymidte og Havnepladsen. Forbindelsen, som skal binde by og havn bedre sammen, skal erstatte den nuværende jernbaneoverskæring (overkørsel 115).

2. Lokalplanområdet

Lokalplanområdet omfatter arealet til selve underføringen under vej og bane, men også arealer til rampeanlæg og offentlige byrum på begge sider samt nødvendige omlægninger af eksisterende veje. I alt udgør lokalplanområdet ca. 1 ha.

På vestsiden indgår det samlede ubebyggede areal mellem Antoniestræde, biografen, Teaterbygningen og Oluf Jensens Gaard (Kulturtorvet). På østsiden indgår den vestlige del af Havnepladsen mellem Toldbodvej og det planlagte tracé for Køge Dige. Afgrænsningen mod bebyggelserne langs Havnen (restauranterne) skal afklares nærmere i lokalplanprocessen. Også vejarealer på Toldbodvej og Carlsensvej frem til Klapbroen indgår i lokalplanområdet.



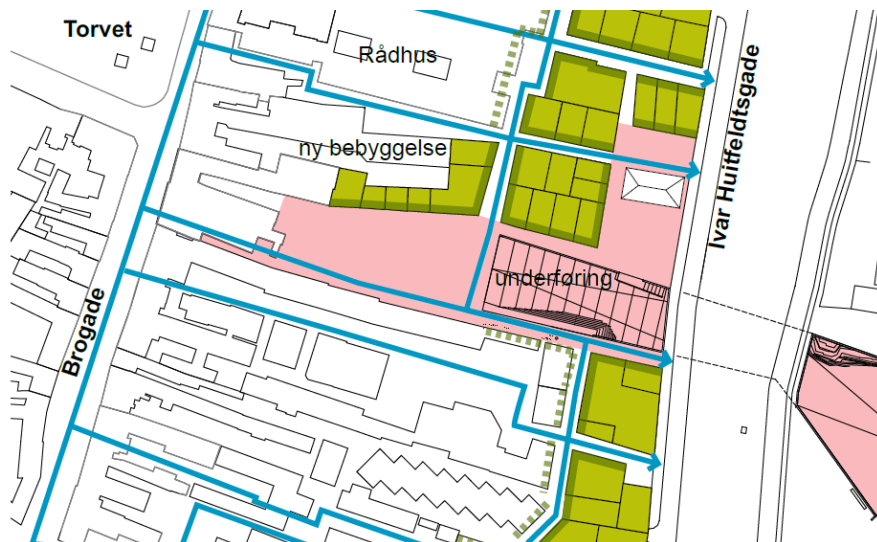
Visualisering af Underføringen, Havnepladsen og Kulturtorvet på luftfoto af Køge.

Visualisering: Schönherr.

Luftfoto med markering af det foreløbige lokalplanområde

3. Projektet/idéen

Idéen om en underføring for gående og cyklister er et helt centralt element i Køge Kyst projektet. Projektet har siden vedtagelsen af Udviklingsplanen for Køge Kyst i 2011 været tænkt som den ene af tre nye forbindelser på tværs af jernbanen, som skal binde by og havn bedre sammen. De to øvrige, den nordlige vej tunnel og stationsbroen er allerede etableret.



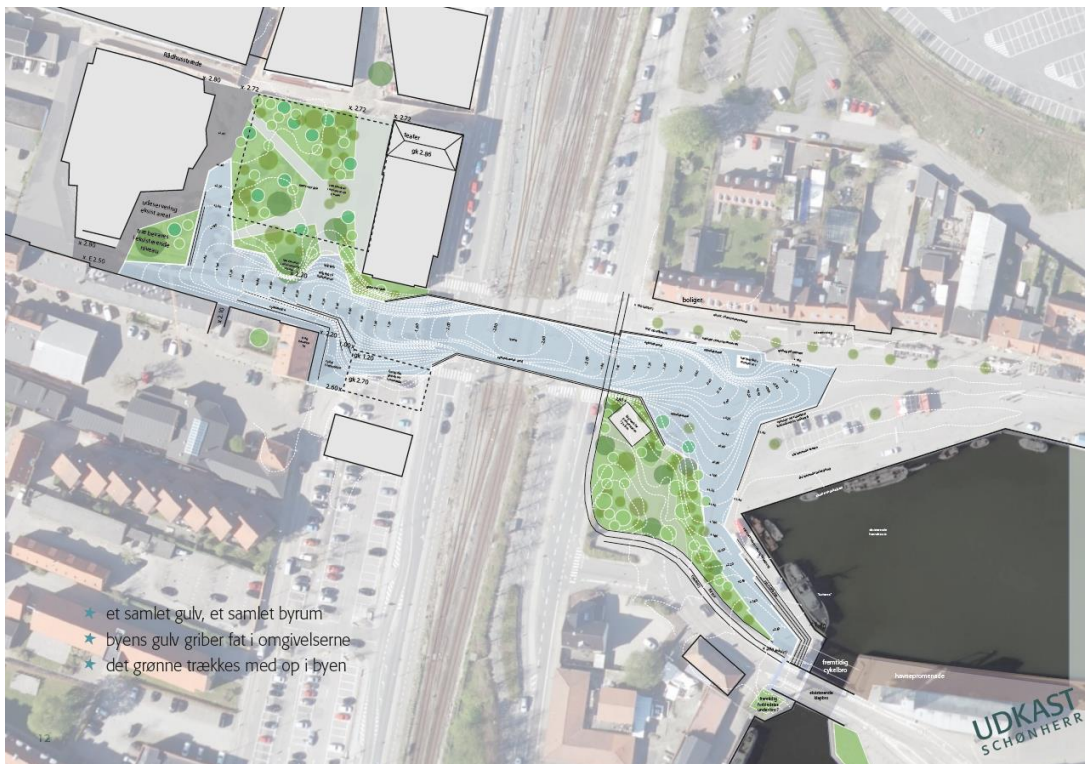
Princip for Underføringen fra Udviklingsplan for Køge Kyst (2011)

Teknisk set består tunneldelen af tre særskilte viadukter under hhv. Ivar Huitfeldtsvej, jernbanen og Toldbodvej. Samt ramper på begge sider.



Tre selvstændige brokonstruktioner med en samlet længde på ca. 60 meter og en bredde på ca. 15 meter.

Det tekniske anlægsprojekt skal indpasses i det følsomme historiske bymiljø, hvor der er mange grænseflader til omkringliggende bygninger og byrum og til andre planlagte projekter. For at løse udfordringen med at indpasse det store anlægsprojekt i den følsomme kontekst har Køge Kyst faciliteret et tæt samarbejde mellem ingeniører og arkitekter om den konkrete udformning af projektet. I 2016 og 2017 udarbejdede COWI og tegnestuen Schønherr for Køge Kyst et projektforslag til realisering af projektet med landskabelig bearbejdning og indpasning i byen.



Forslag til et sammenhængende byrum omkring Underføringen (Schönherr, 2017)

Projektet blev dog aldrig fremsendt til kommunen fordi der på det tidspunkt ikke var økonomisk råderum til realisering af projektet. Projektforslaget er både anlægsteknisk og arkitektonisk meget gennemarbejdet, hvorfor der relativt hurtigt (medio 2021) kan fremsendes et myndighedsprojekt.

4. Lokalplanens formål og indhold (detaljeringsniveau)

Projektet er omfattet af en lang række bindinger i forhold til bl.a. jernbanen, veje, nabobebudninger, klimasikring og tilgængelighedskrav, hvorfor projektets tekniske udformning allerede på nuværende tidspunkt er relativt fast defineret.

Men det vil være muligt mere frit at forholde sig til materialer og udformning af projektets pladser, byrum og forbindelser.

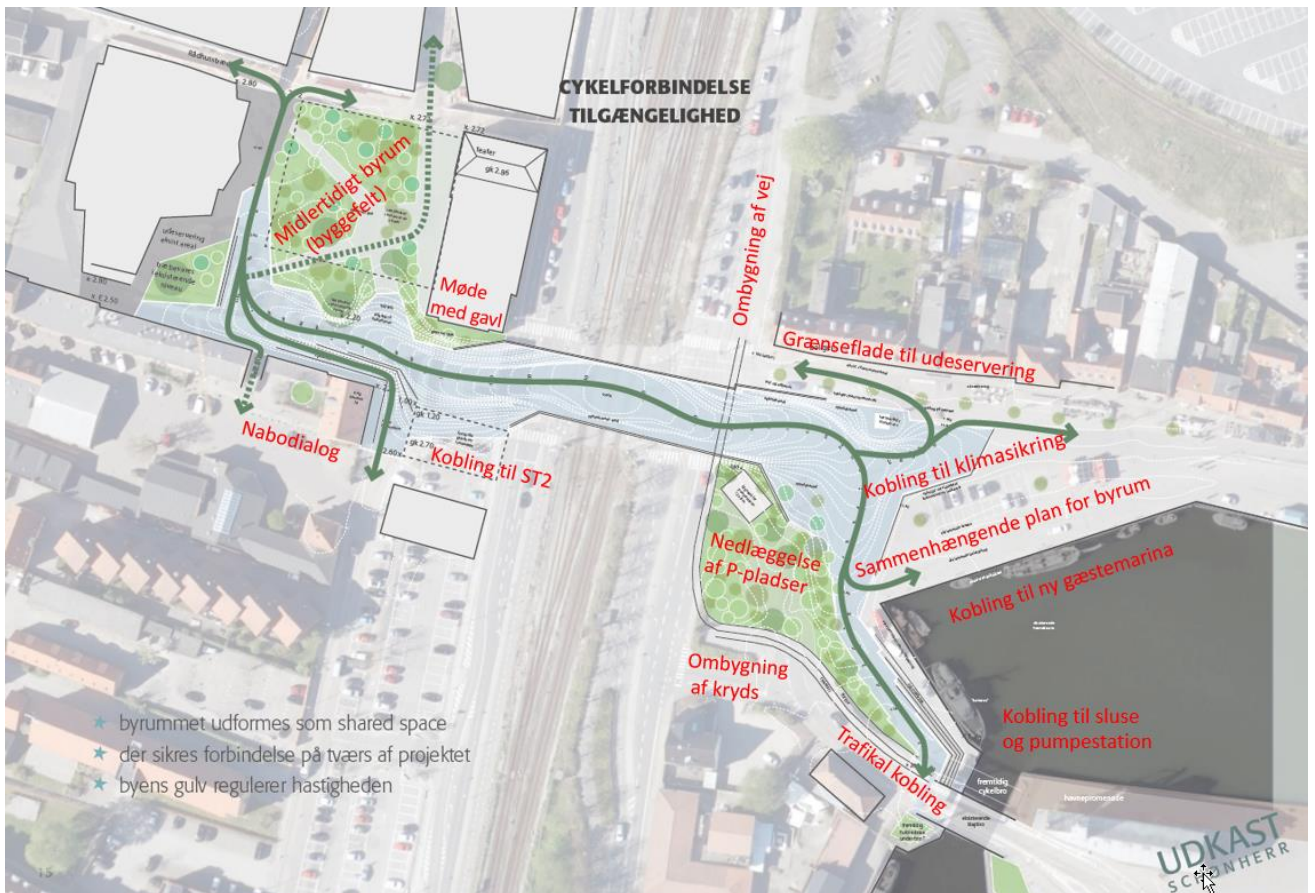
Formålet med lokalplanen er på den baggrund at muliggøre det tekniske anlægsprojekt og skabe rammerne for en god dialog med naboer og byen i øvrigt om projektets udformning og ikke mindst de mange grænseflader til tilstødende byggerier og planlagte projekter.

Et væsentlig forhold er koblingen til Oluf Jensens Gård og den fremtidige udvikling i det sydlige stationsområde, hvor det er afgørende, at projektet bidrager til at forbedre de bymæssige sammenhænge.

Et andet væsentligt forhold er koblingen til projektet for Køge Dige, hvor der er store afhængigheder og synergier mellem de to projekter. Tilsammen tilbyder de to projekter en unik mulighed for etablering af en ny sammenhængende og klimasikret havneplads. I dette arbejde indgår også grænsefladen til restauranterne langs Havnen med udeservering på havnepladsen.

Lokalplanen skal også forholde sig til "Kulturtorvet", som i projektforslaget er indrettet som midlertidigt byrum, idet det dog fortsat skal være muligt på et senere tidspunkt at anvende arealet til byggeri af et nyt kulturhus.

De væsentligste opmærksomhedspunkter, som skal håndteres i lokalplanen, er indtegnet på projektforslaget nedenfor.



Projektforslag med cykel- og fodgængerforbindelser (grøn) samt opmærksomhedspunkter i den forestående lokalplanproces (rød)

5. Gældende planer

Kommuneplan

Projektet er i overensstemmelse med Kommuneplan 2017.

Kommuneplanen indeholder en retningslinje for trafikanlæg, som netop skal sikre, at underføringen kan etableres.

Lokalplaner

På begge sider af jernbanen berøres en række lokalplaner, som med den nye lokalplan delvis ophæves. Der er ingen bebyggelse på de berørte arealer, som allerede i dag er udlagt som vejarealer/offentlige pladser.

De berørte lokalplaner er:

- Lokalplan 13
- Lokalplan 3-11
- Lokalplan 1060
- Lokalplan 3-30

Lokalplanforslag

Projektet berøres af forslag til lokalplan 1050 for Køge Dige. Lokalplanforslaget udlægger et tracé til etablering af et dige på Havnepladsen og muliggør en sluse med pumpestation ved udløbet af Køge Å. Projekteringen af dige, sluse og pumpestation koordineres tæt med projektet for underføringen med henblik på etablering af en sammenhængende klimasikret havneplads.

6. Miljøhensyn

Relevante emner for miljøhensyn, der vil indgå i lokalplanen og evt. miljøredegørelse:

1. Trafikale forhold, herunder tilgængelighed
2. Håndtering af overfladevand og skybrudssikring
3. Håndtering stormflod og stigende havvandstand
4. Visuel påvirkning af den historiske bymidte.

7. Interessenter og borgerinddragelse

Med sin centrale beliggenhed og projektets påvirkning af trafikale strømme, kan beboere og virksomheder i Køge by som helhed betragtes som interessenter. De helt nære interessenter vil være de umiddelbare naboer, særligt Oluf Jensens Gaard, biografen, Teaterbygningen samt restauranter og beboere langs Havnen.

Køge Kyst har allerede udsendt pressemeddelelse om projektet, men som følge af det relativt detaljerede projektforslag og de mange tekniske bindinger lægges der ikke op til afholdelse af et for-offentligheds møde om lokalplanen.

Det foreslås i stedet, at der i høringsperioden i tæt samarbejde med Køge Kyst, tilrettelægges en dialogproces med offentligheden.

For at sikre de bedste rammer for borgerdialogen anbefaler forvaltningen, at lokalplansforslaget sendes i otte ugers offentlig høring.

8. Tidsplan

Den forventede tidsplan er følgende:

Januar 2021	- Politisk behandling af startredegørelse
Januar 2021 – april 2021	- Udarbejdelse af forslag
Maj 2021	- Politisk behandling af forslag
Juni - Juli 2021	- Offentlig høring
August 2021	- Efterbearbejdning
September 2021	- Endelig vedtagelse