



# NOTAT

Teknik- og Miljøforvaltningen  
Team Anlæg og Myndighed

Dato Dokumentnummer

15. januar 2021 2018-013507-124

## Køge Dige - bilag – detailprojektering og projektjusteringer

### Område 1 – Skensved Å til Nordstranden

Teknik- og Miljøforvaltningen arbejder fortsat med at etablere et sammenhængende landdige fra Skensved Å til Nordstranden. I forholdt til dispositionsforslaget er digeforløbet blevet justeret, og placeres nu helt tæt op ad Københavnsvej og bebyggelsen øst for Københavnsvej for at minimere påvirkningen på Natura 2000-området ved Ølsemagle Revle, og de øvrige naturområder langs kysten, dette betyder at diget placeres i yderkanten af Natura 2000-området. Udviklingsplanerne for Sun Chemical får også indflydelse på digets placering.

Køge Rådhus  
Torvet 1  
4600 Køge

[www.koege.dk](http://www.koege.dk)

Tlf. 56 67 67 67

Kontakt:

Ina Holleufer Jaller

Tlf. +45 56 67 24 45

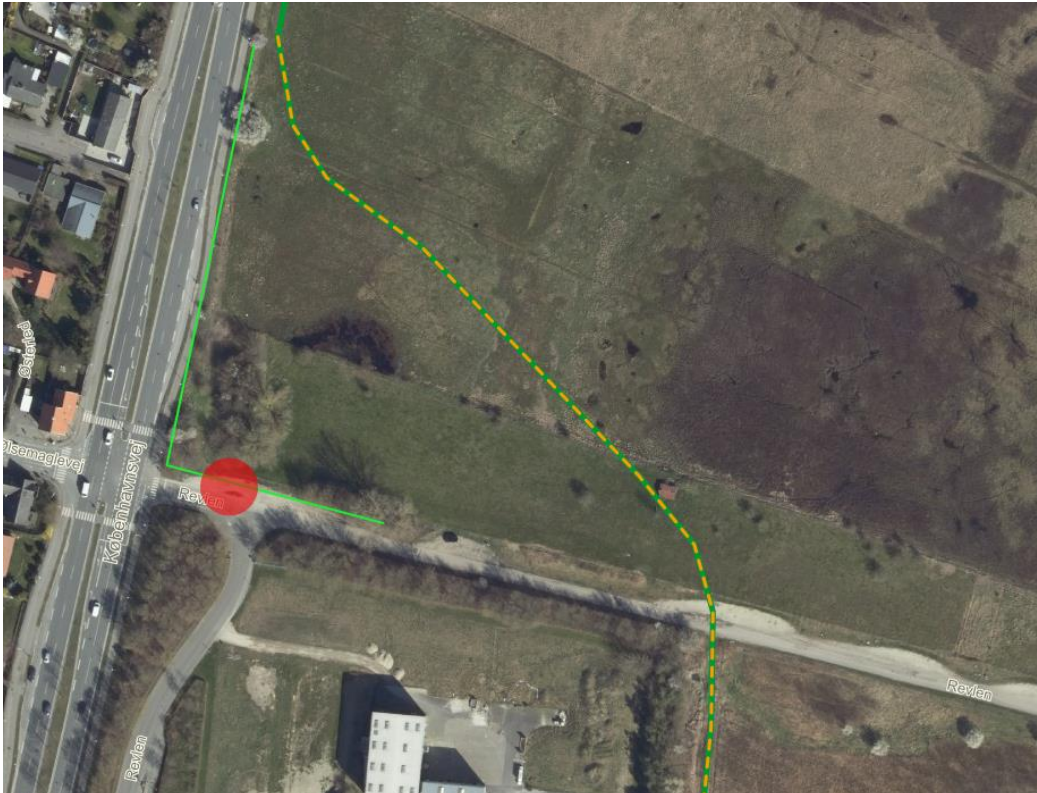
Mail [anlaeg@koege.dk](mailto:anlaeg@koege.dk)

Det har været nødvendigt at afkorte den rekreative sti mellem Nordstranden og Revlen, så den føres ud til Københavnsvej via Sundvej, syd for renseanlægget. Forvaltningen undersøger muligheden for dobbeltretning af cykelstien langs Københavnsvej udfør renseanlægget, for at skabe en sikker forbindelse fra Ølsemagleområdet til stien på diget.



1. Ændret digeforløb og stiforbindelse syd for renseanlægget.  
Grøn/gul streg - er dige/sti fra dispositionsforslaget. Grøn streg er nyt digeforløb. Rød streg er nyt stiforløb.

Arealet til lastbilkøring ved Revlen bliver reduceret væsentligt. Når detailprojekteringen er færdig, vurderer forvaltningen om det fortsat vil være hensigtsmæssigt at have lastbilkøring på arealet eller om lastbilkøringen skal flyttes. Hvis lastbilkøringen flyttes, laves en sag til Teknik- og Ejendomsudvalget.



2. Justering af digetrace ved Revlen. Gul/grøn streg digeforløb fra dispositionsforslag. Grøn streg - ændret digeforløb. Rød prik - lastbilkøring

Forvaltningen er i dialog med ejerne af villaer på Havstokken og Københavnsvej umiddelbart syd for Havstokken om den konkrete udformning. Ved første møde med de berørte borgere på Havstokken blev muligheden for et dige gennem deres haver drøftet. Og det blev aftalt at vi sammen med vores rådgivere fik tegnet en løsning op med en reduceret højde med topkote på diget på ca. 2,5 meter og hvor der blevet fladere skråninger på diget end i resten af projektet, diget udformes, så der kan placeres watertubes på toppen af diget ved stormfloder over 2,5 meter. Efterfølgende er borgerne vendt tilbage og de ønsker fortsat en højvandsmur med åbninger til skots og med mobile løsninger på toppen (a la Roskilde Havn).

Vores rådgivere vurderer, at en sådan murløsning er væsentlig dyrere og mere usikker løsning end et dige. En højvandsmur med skots og mobile løsninger ovenpå muren er meget afhængig af beredskab og sårbar, hvis bare et enkelt sted ikke kan lukkes ordentligt eller brister i forbindelse

med stormflod, vil hele området blive oversvømmet. En højvandsmur har en meget kortere levetid i forhold til et dige, ligesom bølgenes tilbagekastning fra muren fører til gradvis underminering. En højvandsmur er vanskelig at bygge videre på og dermed forhøje i fremtiden. Der er samtidig et omfattende arbejde forbundet med en udskiftning af højvandsmure, da de er funderet et godt stykke under jordoverfladen.

Forvaltningen ønsker fortsat at etablere et dige i området, og fortsætter dialogen med de berørte grundejere på Havstokken for at finde den bedst mulige løsning.

Sun Chemical har et ønske om byudvikling af deres grund og i forhold til Køge Dige, er vi i dialog med Sun Chemical om den mest hensigtsmæssige placering af diget i forhold til deres udviklingsønsker, og det forventes at det oprindelige digetrace skal justeres her.

Forud for byudvikling af grunden skal der foretages en oprensning, da området er stærkt forurenet. Såfremt grunden ikke renses inden Køge Dige anlægges, vil det på denne strækning være nødvendigt at etablere midlertidige løsninger indtil oprensningen er afsluttet.

Syd for SUN Chemical lægges diget umiddelbart øst for Værftsvej, og kobles på højen nord for Tangmoseskoven. Herved undgår vi at berøre nogle udpegede §3 strandenge. Kobling af den rekreative sti fra diget til Marinaen skal koordineres med udviklingsplanerne for Køge Marina.



3. Justering af digetrace ved Værftsvej. Grøn/gul streg – digetrace fra dispositionsforslag. Grøn streg forslag til ændret digetrace. Der er sti på diget.

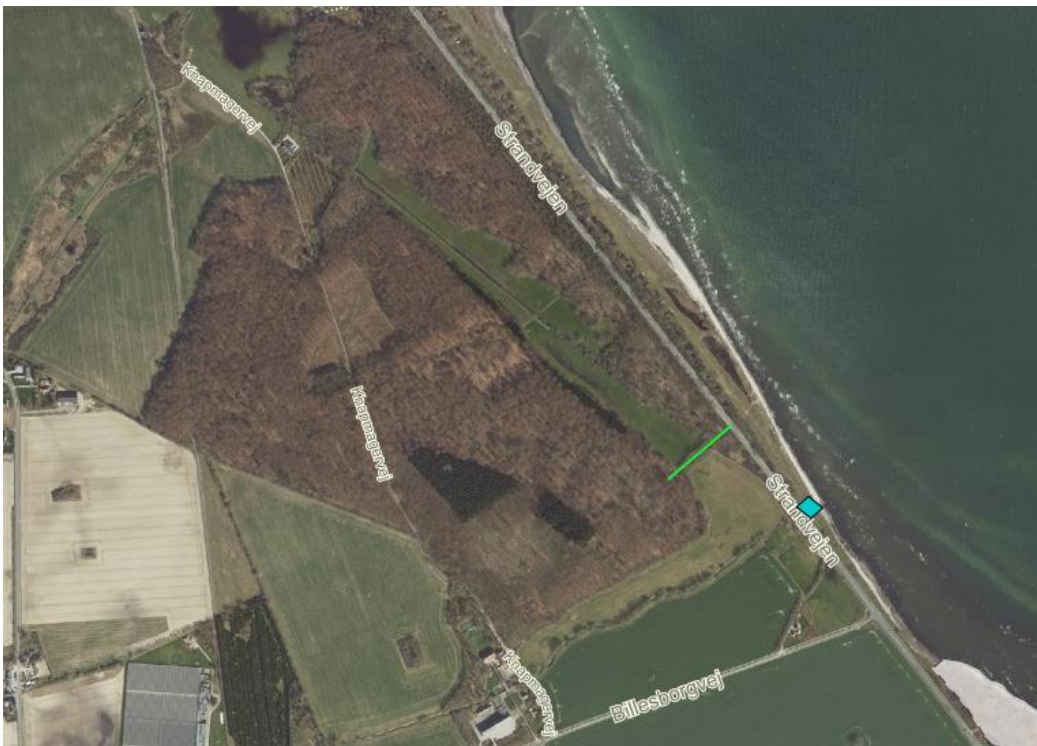
Ved Køge Marina arbejdes videre med en kombination af diger og højvandsmure, med de åbninger til skots, som er nødvendige for at Marinaen kan fungere i dagligdagen. Udstrækningen af diget reduceres mod nord, da der er et areal, der er blevet forhøjet, og som dermed vil udgøre

beskyttelsen. Dialog med Køge Marina pågår, og vi planlægger at inddraget brugerrådet på Marinaen inden længe.

Byrådet besluttede i marts 2018, at der skulle etableres en sluse i Køge Å ved Klappbroen. Dette vil indebære at beskyttelsen af Havnepladsen og erhvervshavnen består af højvandsmure med åbninger, som sikre adgang til havnen og havnens virksomheder, evt. suppleret af andre mobile løsninger. Det undersøges i øjeblikket om det er muligt at etablere en højvandsport længere ude i havnen, ligesom der arbejdes med en sammenhængende løsning bag havnen, i Nordhavnsvej, som skal udgøre den primære sikring af byen, for at minimere risikoen oversvømmelser ved utætheder og fejlfunktioner ved skots på havnen.

I forbindelse med at forslaget til lokalplan for Køge Dige blev sendt i høring, besluttede Klima- og Planudvalget også, at der skulle arbejdes videre med en løsning mod syd, som omfatter minimale indgreb, da Strandvejen kotemæssigt ligger højt nok til at beskytte det sydlige område, og at sommerhusene ved Strandvejen ikke beskyttes af projektet.

NIRAS har efterfølgende set nærmere på kommunens vurdering, og er enig i konklusionen. Dog påpeger NIRAS, at der kan laves en billigere og bedre sikring af byen ved at forhøje en skovvej i Strandskoven. Der er afholdt møde med besigtigelse med Vallø Stift, der er ejer af arealet, hvor to muligheder blev drøftet. Efter mødet har forvaltningen arbejdet videre med muligheden for at hæve en skovvej for den sydlige del af området (cirka stik vest for det sydligste sommerhus i Strandskoven). Dialogen med Vallø Stift fortsætter.



4. Justeret digetrace mod syd. Blå firkant - højvandsport i Vedskølle Å. Grøn streg - alternativ placering af beskyttelse ved forhøjelse af eksisterede skovvej.