



Teknik- og Miljøforvaltningen
Byg- og Planafdeling

Dato
19. april 2021

Dokumentnummer
2021-002448-51

Landzonetilladelse til 16 midlertidige arbejdspladser i forbindelse med sporfornyelsesarbejder på Roskilde-Ringstedbanen samt dispensation fra fortidsmindebeskyttelseslinjen til 2 midlertidige arbejdspladser og anlæg af mindre afvandingsanlæg

Køge Rådhus
Torvet 1
4600 Køge

www.koege.dk

Tlf. 56 67 67 67

Banedanmark har den 18. februar 2021 ansøgt om landzonetilladelse til anlæg af 16 midlertidige arbejdspladser fordelt på 8 områder langs banestrækningen Roskilde-Ringsted i forbindelse med et kommende sporfornyelsesarbejde i perioden 2022 - 2023.

Kontakt:
Morten Leisgaard Storgaard
Tlf. +45 56 67 62 12
Mail tmf@koege.dk

Alle 16 arbejdspladser der behandles i denne afgørelse, er beliggende i landzone. Ændret anvendelse af ubebyggede arealer kræver som udgangspunkt forudgående landzonetilladelse, jf. planlovens § 35, stk. 1.

To af disse arbejdspladser kræver herudover dispensation fra fortidsmindebeskyttelseslinjen, jf. naturbeskyttelseslovens § 65, stk. 2, jf. § 18, stk. 1, hvilket også behandles i denne afgørelse.

Afgørelse

Køge Kommune meddeler hermed landzonetilladelse til anlæg af 16 midlertidige arbejdspladser fordelt på 8 områder langs banestrækningen Roskilde-Ringsted samt dispensation fra fortidsmindebeskyttelseslinjen til to af disse arbejdspladser og anlæg af et mindre afvandingsanlæg på 15 m².

Der gives tilladelse og dispensation til projektet som beskrevet i nedenstående gennemgang og afgørelsens bilag 1. Det skal i den forbindelse understreges, at der skal opnås fornyet tilladelse til arbejdspladserne såfremt de i mærkbart omfang ender med en anden placering eller størrelse end behandlet i forbindelse med denne ansøgning. Såfremt der ønskes foretaget ændringer i arbejdspladserne, skal Banedanmark kontakte Køge Kommune for en vurdering af, hvorvidt ændringen medfører krav om ny landzonesagsbehandling.

Tilladelsen er givet på følgende vilkår:

- Tilladelsen kan ikke udnyttes og arbejderne dermed ikke påbegyndes før Banedanmark har opnået råderet over arealerne ved ekspropriation.

- Arbejdsarealerne skal reetableres til samme terrænform og anvendelse som forud for etablering senest 3 måneder efter endt arbejde.
- Museum Sydøstdanmark, Algade 97, 4760 Vordingborg, mail: museerne@museerne.dk, skal kontaktes mindst 2 uger før arbejdet igangsættes, så museet har mulighed for at være til stede ved gravearbejdet.
- Hvis Museum Sydøstdanmark finder det nødvendigt, udføres arkæologiske forundersøgelser af projektets arealer indenfor beskyttelseslinjen. Banedanmark og deres entreprenører følger Museum Sydøstdanmarks eventuelle anvisning om alternativ placering projektets arealer indenfor fortidsmindebeskyttelseslinjen på baggrund af forundersøgelsen.
- Eventuel anvisning af alternativ placering af arbejdsarealet indenfor beskyttelseslinjen skal være meddelt Banedanmark senest 8 uger efter Banedanmarks anmodning om forundersøgelse.

Disse vilkår er bindende for ejere og brugere af ejendommene.

Afgørelsen bliver offentliggjort ved annoncering på kommunens hjemmeside mandag den 19. april 2021.

Landzonetilladelsen må ikke udnyttes før klagefristens udløb. En klage over landzonetilladelsen skal være indgivet skriftligt senest 4 uger efter at afgørelsen er offentliggjort. **Klagefristen udløber mandag den 17. maj 2021.**

En tilladelse (landzonetilladelse) efter planloven bortfalder, hvis den ikke er udnyttet inden 5 år efter meddelelsen.

En dispensation efter naturbeskyttelseslovens fortidsmindebeskyttelseslinje bortfalder, hvis den ikke er udnyttet inden 3 år efter meddelelsen.

Redegørelse

Baggrunden for projektet

Banedanmark skal udføre sporfornyelse og perronfornyelse mellem Roskilde og Ringsted. Den ca. 30 km lange dobbeltsporede banestrækning mellem Roskilde og Ringsted er flere steder i en stand, som fordrer en gennemgribende reovering med fornyelse i jernbanens infrastruktur, som er planlagt til at ske fra april 2022 til og med august 2023.

For gennemførelse af projektet har Banedanmark ansøgt om landzonetilladelse til indretning af midlertidige arbejdspladser for udveksling af materialer mellem vej og jernbane. Pladsernes placering er betinget af, at de skal være beliggende i direkte tilknytning til jernbanen og nær de steder, hvor der skal arbejdes på jernbanen, samtidig skal der være mulighed for at etablere vejadgang. Herudover er der behov for midlertidige arbejdsarealer, som primært er placeret langs jernbanen for at kunne udføre f.eks. dæmningsarbejder, skråningsreguleringer eller reprofileringsarbejder og

lignende som ikke kan udføres direkte fra sporet.

Der vil blive etableret 16 arbejdspladser fordelt på 8 områder (kort 1, side 5). Grundet de 16 arbejdspladser placering i landzone og den relative varighed af anlæggene, er der krav om forudgående landzonetilladelse, jf. planlovens § 35, stk. 1. Der vil blive etableret flere pladser langs banen i både by- og landzone end de 18 ovennævnte, men disse er undtaget for landzonetilladelse idet de enten er beliggende i byzone, og dermed ikke reguleres efter landzonebestemmelserne i planloven eller fordi pladserne kun anlægges kortvarigt (under 6 uger).

I afgørelsens vedlagte bilag 1 gennemgås de 8 områders 16 arbejdspladser i nærmere detaljer.

Generelle forhold gældende for alle arbejdspladser

Arbejdet forventes at forløbe fra uge 28 2022 senest til og med uge 33 2023 (se gennemgang af hver arbejdsplads i afgørelsens bilag 1). Nedenstående tabel 1 er den foreløbige udførelsestidsplan, der berører banestrækningen og arbejdspladser i Køge Kommune (tabel 1). Arbejdspladserne etableres ca. 4 uger inden opstart af arbejdet og forventes at være reetableret ca. 2 måneder efter afslutning af arbejdet.

2022		
Totalsporspærring af begge spor	16. juli – 7. august	Roskilde – Ringsted
Enkeltsporspærring	12. august – 30 august 31. august – 16. september	Viby Sj. – Borup Borup – Kværkeby
2023		
Enkeltsporspærring	1. juni – 2. juli 3. juli – 9. august	Borup – Kværkeby Viby Sj. – Borup
Restarbejder	10. august – 13. august	Viby Sj. – Borup
Enkeltsporspærring	14. august – 17. august	Borup – Kværkeby

Tabel 1: Foreløbig udførelsestidsplan for arbejder indenfor Køge Kommune

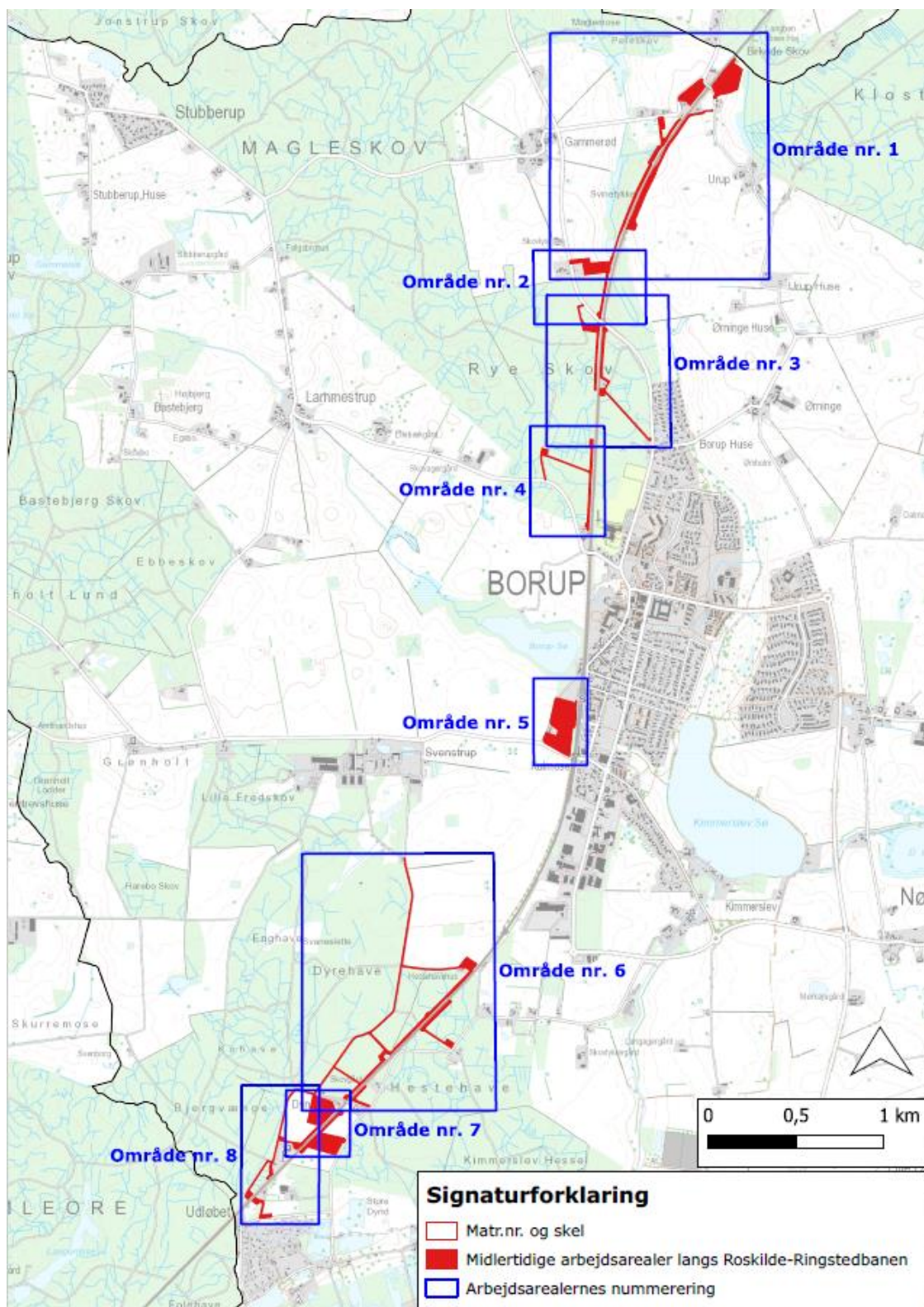
Banedanmark oplyser til sagsbehandlingen, at pladserne i lange perioder ikke vil blive anvendt til trods for, at de skal være anlagt i perioden 2022 – 2023. Der kan løbende forekomme mindre arbejdsopgaver, men de særligt intensive og støjende arbejder vil kun forekomme i perioder relaterede til sporspærringer og arbejder på strækningen i nærheden af arbejdspladser, dvs. i begrænsede perioder, hvor selve udførelsen af sporfornyelsen finder sted. Under sporspærringer tilrettelægges arbejdet således, at disse i videst muligt omfang udføres indenfor normal arbejdstid. Af hensyn til projektets fremdrift, som er afhængig af sporspærringer, kan der dog være behov for at udføre arbejder udenfor normal arbejdstid, herunder også om natten.

Banedanmark oplyser, at der forventes daglig til og frakørsel med 30 – 35 lastbiler for hele Køge Kommune, dvs. fordelt imellem de 16 arbejdspladser.

I forbindelse med anlægsaktiviteterne vil Banedanmark udsende informationsbreve til naboerne i en radius af ca. 200 meter fra banen, samt yderligere i en radius på ca. 200 - 500 meter omkring områder, hvor der foregår hyppigere aktiviteter som varer længere tid, f.eks. omkring arbejdspladser. Disse informationsbreve vil indeholde oplysninger om arbejdet, tidsplan, kontaktmuligheder m.v. Endvidere vil Banedanmark udsende opfølgingsbreve, såfremt der er større ændringer i forhold til det beskrevne i opstartsbrevet.

Den detaljerede planlægning af logistik og indretning af pladser fastlægges ved entreprenørs senere detailplanlægning af arbejdet og i tæt dialog med de relevante myndigheder (herunder bl.a. kommunens Vejmyndighed og Miljømyndigheder). Generelt vil ubefæstede arealer, hvor der skal ske midlertidig omlastning af materialer og restprodukter, blive etableret ved at mulden afrømmes og oplægges i midlertidige depoter på pladsen. Herefter udlægges en gruspude, for at undgå sammenblanding med underlæggende jord. Efter afslutning af anlægsarbejderne reetableres arbejdsområdet ved fjernelse af grus m.v. samt genudlægning af afrømmet muld.

Der vil være opsat arbejdsbelysning de steder hvor der arbejdes for at sikre tilstrækkelig arbejdsbelysning iht. arbejdsmiljøloven. Belysning opsættes således, at det ikke generer omkringliggende ejendomme. Der opstilles ikke beboelsesvogne til overnatning og indlogering af arbejdere. Herudover vil overnatning helt generelt ikke være tilladt på arbejdspladserne. Der kan på nogen af pladserne blive behov for opstilling af en mindre velfærdsvogn/flexvogn med toilet og spiselokale i henhold til gældende arbejdsmiljøkrav.



Kort 1: Oversigtskort der viser alle 16 arbejdspladser fordelt på 8 områder langs banelegemet

Plangrundlag

Værdifulde kulturmiljøer

Flere af arbejdspladserne er beliggende indenfor områder udpeget som hhv. bevaringsværdige og særligt bevaringsværdige kulturmiljøer i Kommuneplan 2017. Det drejer sig specifikt om kulturmiljøerne:

- Svenstrup Hovedgård
- Urup (landsby)
- Landsbyejerlauget Gammerød

Kulturmiljøerne er klassificeret som hhv. særligt bevaringsværdige og bevaringsværdige og er kategoriseret efter den sociale og strukturelle betydning for samfundsudviklingen, som de hver især repræsenterer.

Generelt er den synlige kulturarv i form af åbne landskaber med deres kulturspor sårbare over for bebyggelse, vej anlæg, rejsning af master og i nogle tilfælde også over for skovrejsning, og det er derfor vigtigt, at hensynet til kulturmiljøerne indgår allerede i den indledende fase i planlægningen af ændringer i det åbne land.

Kulturhistoriske interesseområder

Flere af arbejdspladserne er beliggende indenfor udpegede kulturhistoriske interesseområder i Kommuneplan 2017.

Flere af kommunens bevaringsværdige og særligt bevaringsværdige kulturmiljøer er i forbindelse med udpegningen af kulturhistoriske interesseområder søgt grupperet i større sammenhængende arealer, hvor der tilsigtes en mere restriktiv administration af byggeri, anlæg og anvendelsesændringer.

Økologiske forbindelser

Flere af arbejdspladserne er beliggende indenfor områder udpeget som økologiske forbindelse i Kommuneplan 2017.

De økologiske forbindelser er vigtige eksisterende og potentielle spredningskorridorer mellem naturområder med særlige naturbeskyttelsesinteresser. De økologiske forbindelser er vigtige og nødvendige for at sikre spredningsmuligheder for flora og fauna gennem dyrkede områder i det åbne land. Gode spredningsmuligheder er blandt andet en forudsætning for at arter kan finde nye levesteder, hvis deres oprindelige levesteder ødelægges. Nogle økologiske forbindelser indeholder allerede naturområder, bl.a. skove, beskyttede § 3-naturtyper m.m. Andre økologiske forbindelser har begrænset naturindhold; her skal forbindelserne sikre, at der reserveres mulighed for fremtidig naturgenopretning og nye levesteder.

Særligt værdifulde landbrugsområder

Flere af arbejdspladserne er beliggende indenfor et område udpeget som særligt værdifulde landbrugsområde i Kommuneplan 2017.

Formålet med udpegningen er bl.a. at sikre, at det åbne land bevarer sin karakter af landbrugsland, og at landbruget sikres fortsatte udviklingsmuligheder.

Bevaringsværdige landskaber

Flere af arbejdspladserne er beliggende indenfor områder udpeget som bevaringsværdige landskaber i Kommuneplan 2017. Det drejer sig specifikt om udpegningerne:

- Den østlige del af udpegningen Hvalsø-Borup skovegn beliggende vest for Borup
- Den nordvestlige del af udpegningen Kløvested-området beliggende øst for Borup

Formålet med udpegningen er at sikre de landskabelige værdier mod nye varige anvendelsesændringer, byggeri, anlæg m.v., der kan forringe områdernes kvaliteter og oplevelsen heraf.

Fortidsmindebeskyttelseslinjen

Formålet med fortidsmindebeskyttelseslinjen er at sikre fortidsmindernes værdi som landskabselementer. Både den generelle betydning af fortidsminderne i landskabsbilledet, samt indsyn til og udsyn fra fortidsminderne skal sikres med beskyttelseslinjen. Samtidig skal linjen sikre de arkæologiske lag i området, idet der ofte er særlig mange kulturhistoriske levn i områderne tæt ved de fredede fortidsminder.

Der må ikke foretages ændring i tilstanden af arealet inden for 100 meter fra fortidsminder, der er beskyttet efter bestemmelserne i museumslovens, jf. naturbeskyttelseslovens § 18, stk. 1. Kommunen kan i særlige tilfælde gøre undtagelse fra bestemmelsen, jf. naturbeskyttelseslovens § 65, stk. 2.

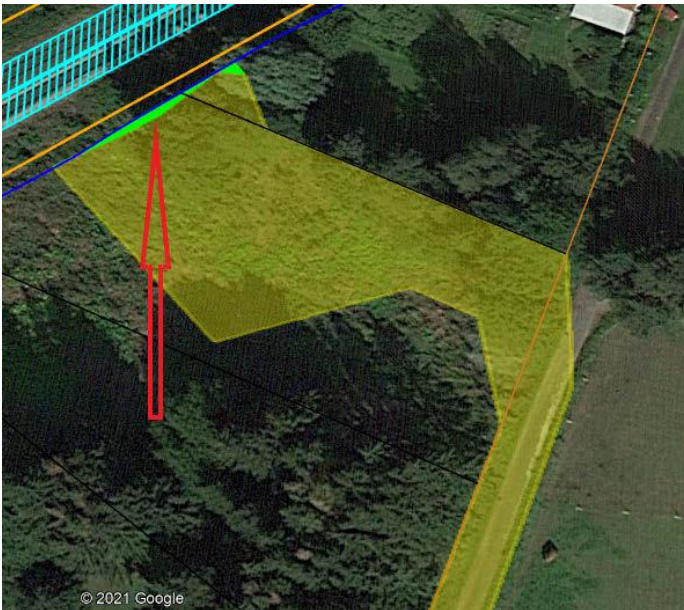
Arbejdspladserne 52.820 – 53.260 H og 53.220 – 53.250 V (område 8) udføres indenfor fortidsmindebeskyttelseslinjen omkring Klemme Bro¹ (foto 1). Jævnfør fortidsmindets fredningstekst, er der tale om sporbærende buebro fra nyere tid. Broen er ca. 5 meter lang, 12 meter bred og 5 meter høj. Det fremgår ydermere af fredningsteksten at jernbanesporet med tilhørende skærvelag med tekniske installationer kan vedligeholdes og udskiftes som hidtil.

Ændringen i det bestående består primært i anlæg af de midlertidige arbejdspladser, der er delvist beliggende indenfor beskyttelseslinjen. Arealerne tilbageføres ved endt arbejde til tilstanden forud for anlæg. Den eneste permanente ændring består i inddragelse af ca. 15 m² areal indenfor beskyttelseslinjen til jernbaneanlægget. Arealet skal nærmere bestemt bruges til et afvandingsanlæg (grøft) (figur 1). Der ændres ikke på selve fortidsmindet i forbindelse med arbejdet.

¹ Fredningsnr. 342620
Sted- og lokalitetsnr. 020101-39



Foto 1: Besigtigelsesfoto af Klemme Bro hentet fra fortidsmindets optegnelser på Kulturarv.dk



Figur 1: Permanent inddraget areal til grøft visualiseret ved en lysegrøn farve samt en rød pil der udpeget området.

Habitatnatur – Internationale beskyttelsesområder (Natura 2000) og Bilag IV-arter

Dispensation efter naturbeskyttelseslovens § 18 er omfattet af § 6, stk. 1, jf. § 7, stk. 2, nr. 1 i habitatbekendtgørelsen.

Landzonetilladelse efter planlovens § 35, stk. 1 er omfattet af §§ 4, stk. 1 og 7, stk. 1, jf. § 5, stk. 2 i planhabitatsbekendtgørelsen.

I begge tilfælde betyder ovenstående, at der, forud for at der træffes afgørelse i sagen, skal foretages en vurdering af, om projektet i sig selv,

eller i forbindelse med andre planer og projekter kan påvirke arter på habitatdirektivets bilag IV eller et Natura 2000-område væsentligt.

Naboorientering

Sagen har været i naboorientering i perioden 1. marts 2021 – 15. marts 2021 og der er indkommet bemærkninger fra 13 naboejendomme til projektet.

Køge Kommune har forholdt Banedanmark alle nabobemærkninger i uredigeret form til kommentering til sagsbehandlingen. I denne afgørelse er bemærkningerne for overblikks skyld søgt kategoriseret efter emner:

- **Trafiksikkerhed, slitage på vej og skade på privat ejendom som følge af kørsel med tunge arbejdskøretøjer**

Naboer fra flere ejendomme har fremsat bemærkninger omkring at hhv. Banedanmark og Køge Kommune bør sikre:

- trafiksikkerheden for berørte borgere og institutioner,
- at vejnettet ikke udsættes for unødvendig slitage
- at der ikke opstilles urimelige vilkår for ejere af privat ejendom langs kørselsvejene f.eks. i form af sætningsskader på huse ved kørsel med tunge arbejdskøretøjer.

Banedanmark bemærker, at man er i løbende dialog med Køge Kommunes Vejmyndighed, og at entreprenør selvfølgelig forpligtes at skulle indhente alle nødvendige tilladelser. Banedanmark udtaler herudover at trafiksikkerheden vægtes meget højt, og at behovet for ekstra trafiksikkerhedsmæssige foranstaltninger vil blive undersøgt nærmere i den kommende detailfase i samarbejde med Køge Kommune og Midt- og Vestsjællands politi.

Banedanmark er samtidigt indstillet på, at der skal udarbejdes en trafikafviklingsplan, såfremt kommunens Vejmyndighed finder det nødvendigt.

Infrastrukturelle problemstillinger ved projekter så som sikring af vejnettet og trafiksikkerhed er et hensyn der varetages i sagsbehandling efter planlovens landzonebestemmelser. Hvis et spørgsmål imidlertid detailreguleres efter anden lovgivning (vejlovgivningen) som varetager samme hensyn skal kommunens landzonomyndighed lade særmyndighedens (Vejmyndigheden) vurdering af hensynet indgå ved afgørelsen.

Kommunens Vejmyndighed bemærker at fremsatte nabobemærkninger vedrørende trafiksikkerhed, slitage på vej og skade på privat ejendom som følge af kørsel på vej i udgangspunktet reguleres efter vejlovgivningen. Vejmyndigheden har fået overdraget alle nabobemærkninger vedr. trafik og vej, og vil bruge disse i den videre sagsbehandling. Vejmyndigheden oplyser at der bl.a. vil blive udarbejdet en trafikafviklingsplan for projektet af Banedanmark og deres entreprenører, som Køge Kommunes Vejmyndighed og Midt- og Vestsjællands politi begge skal kunne godkende. I trafikafviklingsplanen vil ovennævnte

hensyn og overvejelser skulle indgå. Vejmyndigheden vurderer at der vil kunne fastsættes de nødvendige vilkår og krav til kørslen til og fra arbejdspladserne således at projektet ikke udgør urimelige trafiksikkerhedsmæssige omstændigheder, omfattende vejslitage eller urimelige vilkår for ejere af privat ejendom langs kørselsvejene.

- **Støj- og støvgener fra arbejdspladser**

Naboer har fremsat bekymringer omkring støj- og støvgener fra arbejdspladserne i aftentimerne og i weekender. Hertil har naboer fremsat tre typer løsningsmodeller i form af etablering af støjvolde og -hegn i varierende omfang, reduktion af støj ved fastsættelse af vilkår om arbejdstider udenfor aftentimerne og weekendtimer samt økonomisk kompensation.

Miljømæssige hensyn og nabogener ved projekter så som støj- og støvgener er hensyn der varetages i sagsbehandlingen efter planlovens landzonebestemmelser. Hvis et spørgsmål imidlertid detailreguleres efter anden lovgivning (miljølovgivningen) som varetager samme hensyn skal kommunen lade særmyndighedens (Miljømyndigheden) vurdering af hensynet indgå ved afgørelsen.

Kommunens miljømyndighed bemærker at Banedanmark og dennes entreprenører skal efterleve og have godkendt arbejdspladserne og arbejdsaktiviteter efter kommunens forskrift for udførelse af nedrivnings-, bygge- og anlægsaktiviteter. Forskriftens formål er bl.a. at begrænse gener i form af støj, vibrationer og støv i forbindelse med bygge- og anlægsaktiviteter. Det vil herved søges sikret at naboer til arbejdspladserne ikke udsættes for urimelige gener i forbindelse med arbejdet.

- **Ønsker til terrænregulering på privat ejendom eller på Banedanmarks ejendom i forbindelse med sporfornyelsesarbejdet**

Naboer har fremsat ønsker til terrænregulering på privat ejendom og Banedanmarks ejendom i forbindelse med, at der anlægges arbejdspladser. Disse ønsker består i jordvolde der har både midlertidig og varig karakter.

Køge Kommune kan oplyse at anlæggelse af varige jordvolde vil ikke være muligt, da terrænregulering kræver særskilt landzonesagsbehandling samt en mere detaljeret opgørelse af bl.a. hvor meget jord der oplægges samt voldenes dimensionering. Dette er ikke oplysninger, som Banedanmark har mulighed for at indkomme med på nuværende tidspunkt, og der kan derfor ikke tages stilling til spørgsmålet. Anlæg af varige jordvolde går samtidigt imod Køge Kommunes ønske om, at arealerne der tages i brug til arbejdspladser efter endt arbejde tilbageføres til tilstanden før anlægget blev påbegyndt. Det vil være muligt at sende en særskilt ansøgning til Køge Kommune om landzonetilladelse til terrænregulering (f.eks. til oplæg af jordvolde) i forlængelse af

sporfornyelsesarbejdet.

I forbindelse med anlæg af og arbejde på arbejdspladserne, kan det blive aktuelt at oplægge afrømmet muld og råjord i midlertidige voldanlæg således at der skærms mod naboerne. Kommunen betragter dette som muligt uden, at der skal indhentes forudgående landzonetilladelse forudsat at fastsatte vilkår om reetablering efterleves af Banedanmark.

- **Bemærkninger vedrørende usikkerheder i forhold til arbejdets konsekvenser for privat beplantning og bebyggelse**

Der er fremsat bekymringer omkring konsekvenserne ved anlæg af arbejdsarealer for naboers private beplantning og bebyggelse.

Banedanmark bemærker at det stadig er usikkert hvor meget af beplantningen og bebyggelsen der kan bevares. Banedanmark har haft indledende møder med naboerne forud for ansøgningen om landzonetilladelse til arbejdspladserne, hvor foreløbige arealplaner er blevet fremvist. Herudover kontakter Banedanmark naboerne snarest og følger op på de specifikke bemærkninger.

Køge Kommune bemærker at Banedanmark ikke med denne tilladelse får lov til at gøre indgreb på privat ejendom. Denne ret kan dog opnås hvis der indgås en privatretlige aftale med de pågældende grundejere eller gennem ekspropriationsaftaler.

- **Bemærkninger vedrørende usikkerheder i forhold til arbejdets konsekvenser for beplantning på Banedanmarks jord**

Naboer påpeger at beplantningsbælter langs banen på Banedanmarks jord har en støjskærmende effekt, som nærliggende lodsejere har brug for. Nabo mener i ét konkret tilfælde at folk fra eller med tilknytning til Banedanmark på et tidligere møde har givet udtryk for, at et sådant plantebælte beliggende lige nord for Urupvejs baneoverkørsel skulle fjernes for bestandigt.

Banedanmark bemærker, at der i det konkrete tilfælde ved Urupvejs baneoverkørsel er tale om et fredskovsregistreret areal. Alle fredskovsarealer vil blive reetableret i overensstemmelse med de vilkår til arbejdet som er stillet af Miljøstyrelsen. Banedanmark stiller sig uforstående overfor denne nabobemærkning. Herudover bemærker Banedanmark, at kun en kørevej igennem bæltet vil skulle ryddes, og at det dermed ikke vil blive aktuelt at hele bæltet ryddes. Kørevejen tilplantes efter endt arbejde i overensstemmelse med Miljøstyrelsens vilkår.

Køge Kommune har vurderet at Miljøstyrelsens vilkår om reetablering af fredskovsarealer er tilstrækkeligt med hensyn til at sikre den skærmende læbeplantning langs baneanlægget.

- **Bemærkninger vedrørende huslejekompensation eller anden økonomisk kompensation i anlægsperioden**

Naboer har bemærket at man forventer forskellige former for økonomisk kompensation (f.eks. huslejekompensation) som følge af miljømæssige gener (støv og støj), tabt indkomst fra erhverv på egen ejendom, skade på privat ejendom som følge af arbejde m.m.

Banedanmark udtaler, at man ikke afviser at økonomisk kompensation for forskellige typer af gener kan komme i spil. Dette behandles imidlertid først i forbindelse med ekspropriationsforretningerne (forventeligt i februar eller marts 2022). På ekspropriationsforretningen fastsætter ekspropriationskommissionen en erstatning til ejer for de tab naboerne måtte lide i forbindelse med projektet. Banedanmark henviser til at naboer (ejere og beboere) får mulighed for at fremføre argumenter om erstatning for tab grundet projektet på ekspropriationsforretningen.

I forbindelse med udstedelsen af en landzonetilladelse kan kommunen vælge at fastsætte vilkår for tilladelsen. Rammerne for hvilke vilkår der kan stilles skal først og fremmest ses i lyset af formålet med landzonebestemmelserne. Der kan således kun stilles vilkår i en landzonetilladelse, hvis disse kan begrundes sagligt ud fra de hensyn, der skal varetages med landzonebestemmelserne. Der bør som udgangspunktet ikke stilles vilkår i landzonetilladelser om forhold som mere præcist eller retmæssigt kan fastsættes efter anden lovgivning. Det er Køge Kommunes vurdering at fastsættelse af forskellige former for kompensation for anlægsarbejdet ligger udover beføjelserne for fastsættelse af vilkår i en landzonetilladelse. Dette er en vurdering der retmæssigt tilfalder ekspropriationskommissionen.

- **Bemærkninger vedrørende vandboringer og risiko for forurening**

HOFOR bemærker at arealerne indbefattet i ansøgningerne nr. 1-8 ligger indenfor indvindingsopland (OSD), men at der herudover ikke kan bemærkes yderligere til ansøgningerne. På matriklen 4a Svenstrup Hgd., Borup er der udført i alt 4 vandboringer. Vandboringen længst mod vest (Dgu. Nr.: 212.650) har et boringsnært beskyttelsesopland (BNBO) ved dele af arbejdsarealet 53.220-53.250 V. HOFOR ønsker derfor at gøre kommunen opmærksom på at forurenende aktiviteter skal undgås.

Banedanmark bemærker at der ikke gennemføres forurenende aktiviteter i forbindelse med selve sporfornyelsen. For at komme af med restprodukter som overskudsjord, bagharp, brugte skærver og sveller eller affald fra sporfornyelsesaktiviteter kan der være behov for at etablere områder til omlastning af disse på arbejdspladserne. Etablering af områderne vil først ske efter forudgående indhentning af nødvendige tilladelser jf. miljøbeskyttelsesloven fra kommunen.

Den detaljerede planlægning af jordlogistik og indretning af pladser foretages først senere i projektet, men generelt vil ubefæstede områder, hvor der sker midlertidig omlastning af restprodukter, blive etableret ved at mulden rømmes af og oplægges i midlertidigt depot på pladsen. Herefter udlægges en gruspude på fiberdug, for at undgå sammenblanding med underlæggende jord, og der etableres de nødvendige foranstaltninger så der ikke kan ske en overfladeafstrømning til omgivelserne fra de kortvarigt oplagte materialer. Efter afslutning af anlægsarbejderne reetableres området ved fjernelse af grus, fiberdug samt genudlægning af mulden. Under arbejdet vil der jævnligt blive ført miljøtilsyn for at sikre, at vilkår i tilladelser overholdes på pladserne.

Køge Kommunes miljømyndighed vil tage stilling til ovenstående og muligheden for at opnå de nødvendige tilladelser efter gældende miljølovgivning i den videre detailprojektering. Eftersom spørgsmålet detailreguleres efter egentlig miljølovgivning for området vurderes hensynet til det specifikke miljøspørgsmål at varetages mere retmæssigt med afsæt deri.

- **Protest over uoverensstemmelser mellem ansøgningen og tidligere aftaler med Banedanmark om arbejdspladser placering og arealmæssige udbredelse**

En nabo har protesteret mod anlæg af arbejdsplads på dennes jord, da nabo mener, at det ikke var det man blev præsenteret for i forbindelse med de indledende samtaler med Banedanmark. Nabo havde forstået det således, at dennes matrikler ikke skulle bruges til arbejdsarealer, og stiller sig derfor uforstående overfor, hvorfor Banedanmark nu søger herom.

Banedanmark har bemærket, at man foretager indledende snakke om arbejdsarealer med lodsejere, men at projekterne godt kan ændre sig løbende i tiden op til selve ekspropriationsforretningen og den indledende myndighedssagsbehandling.

Banedanmark har herudover oplyst, at ejendom som er nødvendig for at etablere arbejdspladserne vil blive erhvervet ved midlertidig ekspropriation af jorden. Dette undtager Banedanmark fra at skulle indhente forudgående fuldmagter fra lodsejere til de konkrete projekter. Ekspropriationskommissionen afholder en besigtigelsesforretning, hvor anlægsmyndigheden/Banedanmark præsenterer de færdige anlægsprojekter, herunder hvilke arealer der skal bruges til gennemførelse af projektet. Det er så op til de fremmødte ejere, naboer eller øvrige interessenter at komme med eventuelle bemærkninger på besigtigelsesforretningen, hvis de ønsker at ændre på projektet – f.eks. at flytte et arbejdsareal eller mindske det. Disse bemærkninger tager Ekspropriationskommissionen så med i deres vurdering af, hvorvidt de kan godkende projektet. Hvis Ekspropriationskommissionen vurderer, at det projekt Banedanmark har præsenteret kan

godkendes, går projektet videre til Ekspropriationsforretningen.

Det bemærkes i den forbindelse af landzonetilladelsen først endeligt træder i kraft, når ekspropriationen af jorden til de midlertidige arbejdsarealer er gennemført (dvs. når Banedanmark har erhvervet sig jorden enten varigt eller midlertidigt). Det skal i den forbindelse understreges, at der skal opnås fornyet landzonetilladelse til arbejdspladserne såfremt de i mærkbart omfang ender ud med en anden placering eller størrelse end behandlet i forbindelse med denne ansøgning.

- **Forslag til flytning af arbejdspladser**

En nabo har fremsat ønske om at arbejdsarealet 50.0 H Borup flyttes ned syd for Borupvej.

Banedanmark bemærker at arbejdspladsen skal placeres nord for Borupvej, da den af arbejds- og anlægsmæssige årsager skal være beliggende tæt ved station og pga. udførelsesmetoden for sporfornyelsen.

- **Forslag om at afkræve nye anlæg eller fastholdelse af nyetablerede forhold i forbindelse med anlæg af arbejdspladser og sporfornyelsesarbejder**

En nabo har fremsat en lang række bemærkninger til eksisterende adgangsveje rundt i skove og det åbne land. Nabo pointerer bl.a. at arbejdsarealer, der anlægges ovenpå stier og veje i åbent land og skov bør holdes åbent for offentligheden.

Nabo fremsætter ønske om at flere af de mindre nye midlertidige arbejdsveje fastholdes efter endt anlægsarbejde og omlægges til rekreative stier og veje. Nabo pointerer herudover, at arealer også med fordel kunne være åben for offentlig færdsel i arbejdsperioderne.

Nabo fremsætter ønske om at arealer forberedes til fremtidige passager under jernbanestrækningen i forbindelse med sporarbejderne. Nabo ser gerne at bemærkningerne vedlægges som bilag ved den politiske behandling af landzonetilladelsen.

Banedanmark bemærker at eksisterende stier og skovveje holdes åbne i hele arbejdsperioden. Det kan dog ikke udelukkes at de spærres kortvarigt i særlige situationer. Al nødvendig skiltning vil blive opsat af entreprenøren iht. arbejdsmiljø og trafikikkerhed iht. godkendte trafikafviklingsplaner.

Banedanmark er i medfør af jernbaneloven ansvarlig for at drive og vedligeholde jernbanen. Vedligeholdelse, herunder også fornyelse, er nødvendig for at have en sikker og velfungerende jernbane.

Banedanmark har ikke bemyndigelse til andet end ovenstående, derfor reetableres midlertidige arealer og arbejdsveje, medmindre evt. andet stilles som vilkår i myndighedstilladelser og lign.

Køge Kommune kan oplyse, at der er tale om en administrativ beslutning, som ikke har været politisk behandlet. Det indgår som

en del af de midlertidige ekspropriationsaftaler med lodsejerne, at arealerne tilbageføres til tilstanden før anlægget af de midlertidige arbejdspladser.

Kommunen finder det samlet set ikke hensigtsmæssigt eller berettiget inden for landzonebestemmelsernes varetagelse af rekreative hensyn at påbyde anlæg/fastholdelse af stier på privat jord som led i en midlertidig ekspropriationsaftale mellem private lodsejere og Banedanmark.

Det vurderes herudover også uhensigtsmæssigt at påbyde Banedanmark at indtænke nuværende og fremtidig rekreativ planlægning som led i sporfornyelsesarbejdet, særligt. Dette vil alt andet lige forsinke og fordyre sporfornyelsesarbejdet i et uhensigtsmæssigt omfang. Roskilde-Ringsted banen regnes for et vigtigt offentligt infrastrukturanlæg, hvis løbende vedligehold og effektivitet må tillægges en stor værdi og derfor bør prioriteres højt i den konkrete sagsbehandling.

Vurdering

Med afsæt i at tilladelsens fastsatte vilkår efterleves, er det Køge Kommunes samlede vurdering, at der kan meddeles landzonetilladelse til de ansøgte 16 midlertidige arbejdspladser fordelt på 8 områder langs banestrækningen Roskilde-Ringsted, da anlæggelsen sker under hensyntagen til de interesser, der skal varetages i landzonen. Herunder de landskabelige, landbrugsmæssige og planlægningsmæssige interesser.

Køge Kommune har i denne vurdering lagt vægt på følgende forhold:

- Der er tale om midlertidige arbejdspladser og anlæg, som reetableres til tilstanden før anlæggets påbegyndelse efter endt arbejde. Anlæg af arbejdspladserne vurderes dermed ikke at ville efterlade omfattende varig skade på nærmiljøets landskabelige, kulturmæssige og naturmæssige beskyttelsesinteresser.
- Mulige miljømæssige, trafiksikkerhedsmæssige, øvrige infrastrukturelle og nabomæssige konflikter varetages med afsæt i tilladelser efter særmyndighedernes lovgivning samt ekspropriationsforretningen, hvor de relevante og nødvendige vilkår og kompensationsordninger vil kunne fastsættes.
- Køge Kommune finder at vedligehold og modernisering af offentlige infrastruktur, så som sporfornyelsesarbejder, er at regne for en tungtvejende samfundsmæssig/samfundsnødvendig interesse. Når betragtningerne omkring anlæggenes midlertidighed og mulighederne for at undgå anlægs- og arbejdsmæssige konflikter tages i betragtning vurderes det samlet set, at projektet kan tillades.

Det er ydermere Køge Kommunes vurdering, at der kan meddeles dispensation fra fortidsmindebeskyttelseslinjen til anlæg af 2 af de 16 arbejdspladser samt anlæg af et mindre afvandingsanlæg på 15 m² indenfor beskyttelseslinjen for Klemme Bro.

Køge Kommune har i denne vurdering lagt vægt på følgende forhold:

- Der er tale om midlertidige arbejdspladser og anlæg, som reetableres til tilstanden før anlæggets påbegyndelse efter endt arbejde. Arbejdspladserne vil dermed ikke varigt skæmme ind- og udkig til og fra fortidsmindet.
- Projektet omhandler drifts- og vedligeholdsmæssige tiltag til forbedring og modernisering af banelegemet. Disse tiltag vurderes at være i overensstemmelse med fortidsmindets fredningstekst der bl.a. beskriver, at løbende vedligehold af eksisterende baneinstallationer kan udføres og udskiftes som hidtil.
- Der er fastsat vilkår som sikrer Museum Sydøstdanmark muligheder for at foretage arkæologiske undersøgelser i området samt at anvise alternative placeringer til arbejdspladserne, såfremt museet finder det nødvendigt.
- Køge Kommune finder at vedligehold og modernisering af offentlige infrastruktur, så som sporfornyelsesarbejder, er at regne for en tungtvejende samfundsmæssig/samfundsnødvendig interesse.

Køge Kommune har afvejet risikoen ved at projektet i sig selv, eller i forbindelse med andre planer og projekter kan påvirke arter på habitatdirektivets bilag IV eller et Natura 2000-område væsentligt. Køge Kommune finder ikke at dette er tilfældet i den konkrete sag.

Forhold til andre myndigheder

Hvis der bliver fundet arkæologisk materiale, f.eks. stensamlinger, mørk jord, knoglerester eller potteskår o.l., ved bygge- eller anlægsarbejdet, skal arbejdet standses med det samme. Fundet skal straks anmeldes til Museum Sydøstdanmark på tlf. 70 70 12 36.

Hvis der under bygge- eller anlægsarbejder konstateres en forurening af jorden, skal kommunen underrettes på tlf. 56 67 67 67.

Øvrige tilladelser

Vi gør opmærksom på, at dette udelukkende er en tilladelse efter planlovens § 35, stk. 1 (landzonetilladelse) og naturbeskyttelseslovens § 65, stk. 2, jf. § 18, stk. 1 (dispensation fra fortidsmindebeskyttelseslinjen).

Projektet forudsætter, at der opnås yderligere tilladelser førend projektet må igangsættes. Banedanmark er selv ansvarlig for at indhente eventuelle andre tilladelser.

Retsgrundlag

Afgørelsen er truffet med hjemmel i Lov om planlægning jævnfør lovbekendtgørelse nr. 1157 af 1. juli 2020 med senere ændringer.

§ 35 stk. 1: I landzone må der ikke uden tilladelse fra kommunalbestyrelsen foretages udstykning, opføres ny bebyggelse eller ske ændring i anvendelsen af bestående bebyggelse og

ubebyggede arealer, jf. dog §§ 36-38.

§ 35, stk. 4: Tilladelser efter stk. 1 kan først meddeles, når der er forløbet 2 uger efter, at kommunalbestyrelsen har givet skriftlig orientering om ansøgningen til naboerne til den omhandlede ejendom.

§ 56 stk. 2: En tilladelse efter § 35, stk. 1, bortfalder, medmindre andet udtrykkeligt fremgår af tilladelsen, hvis den ikke er udnyttet, inden 5 år efter at den er meddelt, eller ikke har været udnyttet i 5 på hinanden følgende år, jf. dog § 4 a, stk. 8, og § 5, stk. 3.

Afgørelsen er truffet med hjemme i Lov om naturbeskyttelse jævnfør lovbekendtgørelse nr. 240 af 13. marts 2019.

§ 18, stk. 1: Der må ikke foretages ændring i tilstanden af arealet inden for 100 m fra fortidsminder, der er beskyttet efter bestemmelserne i museumsloven. Der må ikke etableres hegn, placeres campingvogne og lignende.

§ 65, stk. 2: Kommunalbestyrelsen kan i særlige tilfælde gøre undtagelse fra bestemmelserne i § 3, stk. 1-3, og § 18, stk. 1.

§ 66, stk. 1: Betingelser, der knyttes til en tilladelse, er bindende for ejere og indehavere af andre rettigheder over ejendommen uden hensyn til, hvornår retten er stiftet. Myndigheden lader på ansøgerens bekostning betingelser af varig interesse tinglyse på den pågældende ejendom.

stk. 2. En tilladelse bortfalder, hvis den ikke er udnyttet inden 3 år efter, at den er meddelt, eller ikke har været udnyttet i tre på hinanden følgende år.

Afgørelsen er truffet med hjemmel i Bekendtgørelse om udpegning og administration af internationale naturbeskyttelsesområder samt beskyttelse af visse arter jævnfør bekendtgørelse nr. 1595 af 6. december 2018 (habitatbekendtgørelsen).

§ 6, stk. 1: Før der træffes afgørelse i medfør af de bestemmelser, der er nævnt i § 7, skal der foretages en vurdering af, om projektet i sig selv, eller i forbindelse med andre planer og projekter, kan påvirke et Natura 2000-område væsentligt. De projekter, der omfattes af kravet om vurdering, er projekter som ikke direkte er forbundet med eller nødvendige for Natura 2000-områdets forvaltning.

§ 7, stk. 2, nr. 1: Følgende sager efter naturbeskyttelsesloven er omfattet af § 6: [...] Dispensation fra naturbeskyttelseslovens § 3 om beskyttede naturtyper m.v., § 8, stk. 1, og afgørelser efter regler udstedt i medfør af § 8, stk. 5, og § 11, stk. 3, om klitfredede arealer, § 15, stk. 1, om strandbeskyttelseslinjen, § 16, stk. 1, om

sø- og åbeskyttelseslinjen, § 17, stk. 1, om skovbyggelinjen, § 18, stk. 1, om fortidsmindebeskyttelseslinjen og § 19, stk. 1, om kirkebyggelinjen, jf. naturbeskyttelseslovens §§ 65, 65 a og 65 b.

Afgørelsen er truffet med hjemmel i Bekendtgørelse om administration af planloven i forbindelse med internationale naturbeskyttelsesområder samt beskyttelse af visse arter jævnfør bekendtgørelse nr. 1383 af 26. november 2016 (planhabitatbekendtgørelsen).

§ 4, stk. 1: Før der træffes afgørelse i medfør af de bestemmelser, der er nævnt i § 5, skal der foretages en vurdering af, om projektet i sig selv, eller i forbindelse med andre planer og projekter, kan påvirke et Natura 2000-område væsentligt. De projekter, der omfattes af kravet om vurdering, er projekter som ikke direkte er forbundet med eller nødvendige for Natura 2000-områdets forvaltning.

§ 7, stk. 1: Ved administration af de i § 5 nævnte bestemmelser kan der ikke gives tilladelse, dispensation, godkendelse mv., hvis det ansøgte kan

nr. 1: beskadige eller ødelægge yngle- eller rasteområder i det naturlige udbredelsesområde for de dyrearter, der er optaget i habitatdirektivets bilag IV, litra a), eller

nr. 2: ødelægge de plantearter, som er optaget i habitatdirektivets bilag IV, litra b) i alle livsstadier.

Klagevejledning

Nedenstående klagevejledning er opdelt i to undersektioner, da der i den pågældende afgørelse kan klages over to forskellige forhold til to forskellige instanser:

- Afgørelse om landzonetilladelse (planlovens § 35, stk. 1) kan påklages til Planklagenævnet.
- Afgørelse om dispensation fra fortidsmindebeskyttelseslinjen (naturbeskyttelseslovens § 65, stk. 2, jf. § 18) kan påklages til Miljø- og Fødevarerklagenævnet.

Landzonetilladelse (planlovens § 35, stk. 1)

Klage over afgørelser der er truffet i henhold til Planloven skal indgives til Planklagenævnet inden 4 uger efter, at du har modtaget afgørelsen.

Er afgørelsen offentligt bekendtgjort, regnes klagefristen dog altid fra bekendtgørelsen.

Du klager via Klageportalen, som du får adgang til på [Planklagenævnets hjemmeside](#). Du skal logge ind med dit NemID for at oprette en klage.

Klagen sendes gennem Klageportalen til den myndighed, der har truffet afgørelsen. En klage er indgivet, når den er tilgængelig for myndigheden i Klageportalen. Når du klager, skal du betale et gebyr. Du betaler gebyret med betalingskort i Klageportalen.

Planklagenævnet skal som udgangspunkt afvise en klage, der kommer uden om Klageportalen, hvis der ikke er særlige grunde til det. Hvis du ønsker at blive fritaget for at bruge Klageportalen, skal du sende en begrundet anmodning til den myndighed, der har truffet afgørelse i sagen. Myndigheden videresender herefter anmodningen til Planklagenævnet, som træffer afgørelse om, hvorvidt din anmodning kan imødekommes.

Hvis du vil indbringe afgørelsen for Domstolen skal det ifølge planloven § 62 ske inden 6 måneder fra modtagelse af afgørelsen.

Dispensation fra fortidsmindebeskyttelseslinjen (naturbeskyttelseslovens § 65, stk. 2, jf. § 18)

Hvis du ønsker at klage over denne afgørelse i spørgsmålet om dispensation fra fortidsmindebeskyttelseslinjen (naturbeskyttelseslovens § 18), kan du klage til Miljø- og Fødevarerklagenævnet.

Du klager via klageportalen, som du finder via borger.dk eller virk.dk. Du logger på klageportalen med NemID. En klage er indgivet, når den er tilgængelig for Køge Kommune via klageportalen. Når du klager, skal du betale et gebyr på 900 kr. for borgere og 1.800 kr. for virksomheder, foreninger, organisationer og offentlige myndigheder.

I klageportalen sendes din klage automatisk først til Køge Kommune. Hvis Køge Kommune fastholder afgørelsen, sender Køge Kommune klagen videre til behandling i nævnet via klageportalen. Du får besked om videresendingen.

Miljø- og Fødevarerklagenævnet afviser din klage, hvis du sender den uden om klageportalen, medmindre du er blevet fritaget for brug af klageportalen. Hvis du ønsker at blive fritaget for at bruge klageportalen, skal du sende en begrundet anmodning til Miljø- og Fødevarerklagenævnet. Nævnet afgør herefter, om du kan fritages for at bruge klageportalen. Se betingelserne for at blive fritaget.

Klagefristen udløber 4 uger efter, at afgørelsen er meddelt. Er afgørelsen offentligt bekendtgjort, regnes klagefristen dog altid fra bekendtgørelsen. Hvis klagefristen udløber på en lørdag eller helligdag, forlænges klagefristen til den følgende hverdag.

Venlig hilsen

Morten Leisgaard Storgaard
Byplanlægger

Kopi af afgørelsen sendes til

Museum Sydøstdanmark: mm@museerne.dk, museerne@museerne.dk

Miljøstyrelsen: mst@mst.dk

Slots- og Kulturstyrelsen: post@slks.dk

Erhvervsstyrelsen: Planloven@erst.dk

Danmarks Naturfredningsforening: dn@dn.dk, dnkoegesager@dn.dk

Friluftsrådet: oestsjaelland@friluftsradet.dk, fr@friluftsradet.dk

Dansk Ornitologisk Forening: koege@dof.dk, natur@dof.dk

Danmarks Sportsfiskerforbund: post@sportsfiskerforbundet.dk

Dansk Botanisk Forening, Naturbeskyttelsesudvalget og Per Hartvig:
nbu@botaniskforening.dk, nbu@snm.ku.dk

Alle naboer der har indgivet bemærkninger i forbindelse med naboorienteringen