



CP Kelco

KØGE KOMMUNE

Dato

Dokumentnummer

Teknik- og Miljøforvaltningen
Miljøafdelingen

30. juni 2020

2020-056229-4

Tilløb til Borup Bæk nedlægges fordi der anlægges en sø på Matr. 11d, Gammerød By, Borup - Godkendelse af regulering jf. Vandløbsloven

Køge Rådhus
Torvet 1
4600 Køge

www.koege.dk

Tlf. 56 67 67 67

Kontakt:
Anja Eberhardt
Tlf. 56672436
Mail miljoe@koege.dk

Projektforslaget har været i høring i 4 uger fra 15/5 2020 til 13/6 2020. Der er ikke indkommet nogen høringssvar.

Derfor kan Køge Kommune godkende at reguleringsprojektet udføres efter at de 4 ugers klagefrist til Miljø- og Fødevarerklagenævnet er udløbet.

Projektbeskrivelsen og høringen af projektet er vedlagt som bilag 1 og 2.

Projektet betales og udføres af CP Kelco ApS på Svenstrup Gods jorde og forventes udført denne vinter.

I henhold til §§ 18 og 19 i BEK nr. 834 af 27/06/2016, om vandløbsregulering m.v. og §§ 16 og 17 i LBK nr. 127 af 26/01/2017, vandløbsloven, skal Miljøforvaltningen meddele tilladelse reguleringsprojektet.

Dele af 2 mindre skovgrøfter udvides til at blive en sø på godt 3200 m² med en gennemsnitsdybde på 1 m og med dybere partier på 1,5 m. Udløbet fra den nye sø, bliver i samme kote som de nuværende vandløb. Søen er en erstatningssø for 2 mindre søer, der nedlægges. Søen anlægges ved at ændre nogle gravede skovgrøfter i et moselignede område til en sø. Samtidig med anlæggelsen af søen oprenses skovgrøften nedstrøms den nye sø. Projektet gennemføres på matrikel 11d Gammerød By, Borup.

I henhold til § 3 i bekendtgørelse om vandløbsregulering og § 17 i Vandløbsloven reguleres skovgrøfterne til en sø.

Godkendelsen gives på følgende vilkår:

1. Krav til udførelse:

Projektet udføres som beskrevet i projektbeskrivelsen og på følgende vilkår:

30. juni 2020

2020-056229-4

- Ændringen af skovgrøfterne til sø udføres som beskrevet i projekt materialet, der blev sendt i høring den 15/5 2020.
 - Tilsluttede dræn og rør lagte vandløb skal tilsluttes så deres funktionalitet forbliver uberørt under og efter projektet.
 - Anlægsarbejdet må ikke forårsage vandstandsændringer opstrøms eller nedstrøms i skovgrøfterne.
 - Det skal sikres, at udvaskning af sand og jord begrænses mest muligt i forbindelse med anlægsarbejdet samt at vandløb og naturområder ikke må tilføres forurenende stoffer eller andet materiale.
 - Vandløbsmyndigheden skal orienteres senest 2 uger før arbejdets opstart, så vandløbsmyndigheden har mulighed for at føre tilsyn med arbejdet, hvis det vurderes nødvendigt.
2. Økonomi:
- Økonomien til projektet afholdes af CP Kelco ApS efter aftale med ejeren af området.
3. Tidsplan for udførelse:
- Projektet forventes udført i sensommeren 2020
4. Fremtidig vedligeholdelse:
- Fremtidig vedligeholdelse påhviler alene den, eller de, til enhver tid værende ejer(e) af projektområdet.
5. Godkendelsens varighed:
- Anlægsarbejdet skal være udført senest 3 år fra godkendelsesdatoen. Hvis dette ikke er tilfældet, bortfalder godkendelsen.
6. Færdigmelding:
- Køge Kommune, vandløbsmyndigheden, skal orienteres, når anlægsarbejdet er udført, senest én måned efter færdiggørelsen. Her sendes indløbs- og udløbskote for søen. Hvis der er ændringer i forhold til det ansøgte, skal dette meddeles. Færdigmelding kan ske til E-mail: anja.eberhardt@koege.dk

Begrundelse for godkendelsen:

Køge Kommune har vurderet at skovgrøfterne ikke er en særligt værdifuld naturtype eller rummer værdifuld flora eller fauna, da de kun fører vand i våde perioder. De er anlagt til at dræne skoven for at sikre skovdriften. En sø med permanent vand i et område af moselignende karakter i en lysning i skoven vil få et langt mere diversitetsdyre- og planteliv. Da skovgrøfterne allerede er tørre hovedparten af året, vil den manglende vand nedstrøms i de øvrige skovgrøfter ikke få en ringere miljøtilstand end i dag.

Forholdet til habitatarter og naturtyper

Køge Kommune har vurderet, at projektet jf. habitatbekendtgørelsen ikke vil være til skade for særligt beskyttede arter af dyr og planter (bilag IV-arter). Vi har ikke registreret bilag IV-arter i vandløbet. Stor vandsalamander,

springfrø og spidssnudet frø, kan forventes at findes på lokaliteten og projektet vil være til fordel for disse arter.

Øvrige tilladelser

Det er ansøgers ansvar, at eventuelle andre relevante tilladelser er indhentet.

Ovenstående tilladelse kan af klageberettigede i henhold til vandløbslovens kapitel 16 påklages til Miljø- og Fødevarerklagenævnet inden 4 uger fra d.d. Klager skal indsendes via www.nmkn.dk. Klages der til Miljø- og Fødevarerklagenævnet af klageberettigede, har det som udgangspunkt opsættende virkning på projektet. Klagevejledning er vedlagt som bilag 3.

Kopi til:

Ejer af matr.nr. 11d, Gammerød By, Borup, Svenstrup Gods, med kopi til skovfoged Claus Løvendahl, cl@svenstrup.dk
Projektansvarlig CP Kelco ApS, med kopi til Gitte Holland Eriksen, gitte.holland.eriksen@cpkelco.com
CP Kelcos konsulent: Natursupport, Birte Hvarregaard: bh@natursupport.dk
Udøvende entreprenør: Verner Lauritsen, vl@skovsoehusnatur.dk

Relevante interesseorganisationer og myndigheder:

- Miljøstyrelsen mst@mst.dk
- Dansk Naturfredningsforening dn@dn.dk
- DN lokal dnkoege-sager@dn.dk
- DOF natur@dof.dk
- DOF lokal koege@dof.dk
- Køge Sportsfiskerforening anarki johnoestergaard@anarki.dk

Bilag 1: Projektbeskrivelse

Bilag 2: Fremme af projektet

Bilag 3: Klagevejledning til Vandløbsloven.

Bilag 1. Projektbeskrivelse

Projektets beliggenhed og ejerforhold er beskrevet i tabellen herunder.

Ejer	Matrikel	Ejerlav
Svendstrup Gods, Borupvej 94, 4140 Borup	11d	Gammerød By, Borup

I Magleskov findes et antal gravede afvandingsgrøfter, der hovedsageligt har til formål at afvande skoven, så skovdriften sikres. Projektområdet har karakter af en mose på tørvejord. Der har tidligere været tilplantet med sitka, der væltede i stormen i 1999. Nu er der spredt opvækst af birk, rødgran og sitka, der dog ikke er i en ordentlig kvalitet. Hvis ikke området skal bruges til sø, vil området blive tilplantet.

Skovgrøfterne fra nord og øst skal føre vand til søen. Der etableres et overløb i den sydvestlige ende ud i et allerede etableret dræn ud i grøften. Søen anlægges med et areal på godt 3200 m², med en fladt anlæg på ikke over 1:5 i gennemsnit og ikke stejlere end 1:3. Søen graves med en gennemsnitlig dybde på 1 m og med maksimum dybde på 1,5 m. Der oprensnes til fast bund i grøfterne, der fører vandet væk fra søen.



Figur 1. Viser matriklen med projektet.

Beskrivelse af skovgrøften:

Klassifikation:

Private skovgrøfter.

Køge Kommune er vandløbsmyndighed.

Dato

Dokumentnummer

30. juni 2020

2020-056229-4

Vandsystem:

Skovgrøften har umiddelbart ikke afløb til øvrige vandløb, men qua terrænet ligger grøfterne i oplandet til Kimmerslev Møllebæk og Kimmerslev Sø og dermed Køge å.

Målsætning:

Skovgrøften er ikke målsat i henhold til Vandområdeplan 2015-2021 for Vandområdedistrikt II – Sjælland.

NBL § 3:

Skovgrøften er ikke omfattet af § 3 i naturbeskyttelsesloven.

Fysiske forhold:

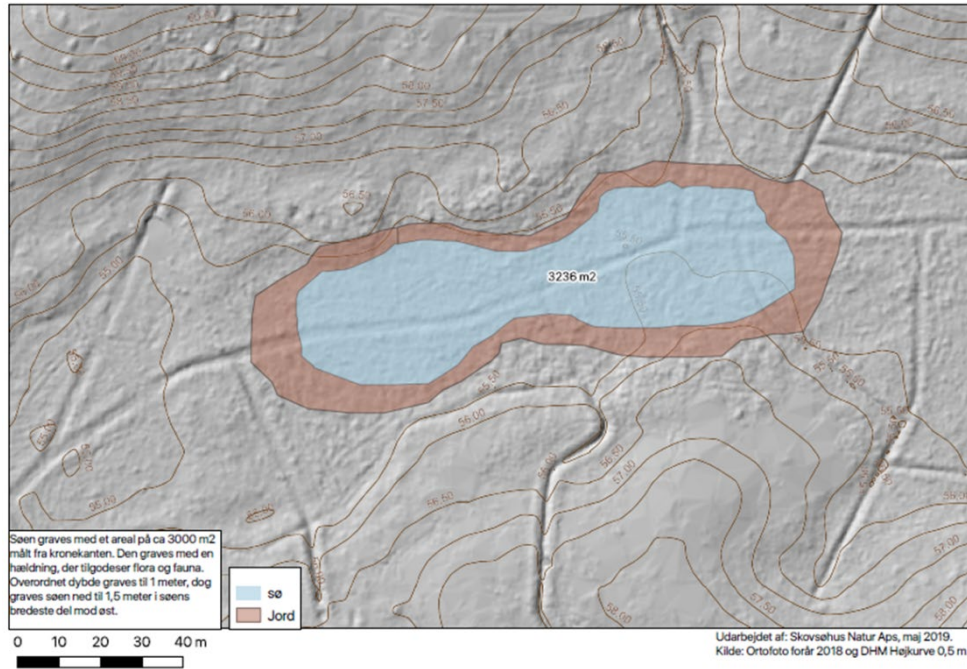
Skovgrøfterne er besigtiget i august 2019. Grøfterne var fugtige men uden blankt vand. Grøfterne var tilgroede med sumpplanter. Der er ikke observerede nogle vandløbsdyr.

Natura2000:

Projektområdet er ikke beliggende inden for et Natura2000-område.



Figur 2. Den røde ellipse angiver den omtrentlige placeringen af den nye sø.



Figur 3. Viser søens udbredelse (blå), med den opgravede jord omkring (brun).

Dato

Dokumentnummer

30. juni 2020

2020-056229-4

**Bilag 2. "Fremmen" af projektet som annonceret den
xx.xxxxx.xx**

Indsættes, når det er endeligt tilrettet af Køge Kommune

Bilag 3. Klagevejledning til Vandløbsloven

Hvornår kan en tilladelse udnyttes?

En tilladelse må ikke udnyttes, før klagefristen er udløbet. Hvis en klage indsendes rettidigt, må tilladelsen ikke udnyttes, medmindre klagemyndigheden bestemmer andet. Hvis der klages, vil du modtage besked herom.

Hvordan klager jeg?

En eventuel klage kan indgives via Miljø- og Fødevarerklagenævnets Klageportal, som tilgås via [Borger.dk](http://borger.dk) eller [Virk.dk](http://virk.dk). Vejledning om hvordan borgere, virksomheder og organisationer logger på og anvender Klageportalen findes på www.nmkn.dk, www.borger.dk eller www.virk.dk.

Miljø- og Fødevarerklagenævnet skal som udgangspunkt afvise en klage, der kommer uden om Klageportalen, hvis der ikke er særlige grunde til det.

Klagefrist

Klagefristen er 4 uger fra den dato, afgørelsen er meddelt. Hvis afgørelsen er offentliggjort, regnes klagefristen fra offentliggørelsens dato. Hvis klagefristen udløber på en lørdag eller helligdag, forlænges fristen til den følgende hverdag.

Gebyr

Når du klager, skal du betale et gebyr på 900 kr. Du betaler gebyret med betalingskort i Klageportalen.

Gebyret tilbagebetales, hvis

- 1) klagesagen fører til, at den påklagede afgørelse ændres eller ophæves,
- 2) klageren får helt eller delvis medhold i klagen, eller
- 3) klagen afvises som følge af overskredet klagefrist, manglende klageberettigelse eller fordi klagen ikke er omfattet af Natur- og Miljøklagenævnets kompetence.

Miljø- og Fødevarerklagenævnet kan også beslutte at tilbagebetale klagegebyret, hvis

- 1) der er indledt forhandlinger med afgørelsens adressat og/eller førsteinstansen om projektilpasninger, og disse forhandlinger fører til, at klager trækker sin klage tilbage, eller
- 2) klager i øvrigt trækker sin klage tilbage, før Natur- og Miljøklagenævnet har truffet afgørelse i sagen.

Hvem kan klage?

Følgende kan klage over en afgørelse:

- Adressat for afgørelsen
- Ejere af de ejendomme, som afgørelsen vedrører
- Enhver, der må antages at have en individuel, væsentlig interesse i sagens udfald
- Offentlige myndigheder
- Lokale foreninger og organisationer, som har en væsentlig interesse i afgørelsen

30. juni 2020

2020-056229-4

- Landsdækkende foreninger og organisationer, hvis hovedformål er beskyttelse af natur og miljø, og
- Landsdækkende foreninger og organisationer som efter deres formål varetager væsentlige rekreative interesser, når afgørelsen berører sådanne interesser.

Søgsmål

Kommunens afgørelse kan indbringes for domstolene indtil seks måneder efter den offentlige bekendtgørelse, jævnfør naturbeskyttelseslovens § 88 stk. 1. Hvis der klages over afgørelsen, er fristen seks måneder fra endelig afgørelse.

Bortfald af tilladelsen

En tilladelse bortfalder, hvis den ikke er udnyttet inden 3 år efter, at den er meddelt. Tilladelsen bortfalder også, hvis den tilladte udnyttelse ophører i 3 på hinanden følgende år.

Venlig hilsen

Anja Eberhardt